

**GMINNY PROGRAM PRZECIWDZIAŁANIA PRZEMOCY W RODZINIE**  
**na lata 2009-2012**  
**dla miasta Skarżyska-Kamiennej**

Załącznik do uchwały RM Nr XXXI/143/2008

<b>Wstęp .....</b>	<b>2</b>
<b>I. Rozdział .....</b>	<b>4</b>
1.1 Prawo w ochronie ofiar przemocy .....	4
1.2 Adresaci Programu .....	5
1.3 Cele Programu .....	6
<b>II. Rozdział .....</b>	<b>6</b>
2.1 Metody badawcze.....	6
2.2 Realizacja Programu .....	8
2.3 Działania na rzecz osób dotkniętych przemocą w rodzinie .....	10
2.4 Analiza SWOT .....	12
2.5 Diagram współpracy .....	13
2.6 Drzewo celów .....	14
2.7 Cele, rezultaty, działania , wskaźniki i źródła weryfikacji wskaźników .....	15
<b>III. Rozdział .....</b>	<b>19</b>
3.1 Partnerzy.....	19
3.2 Źródła finansowania Programu .....	19
3.3 Monitoring i ewaluacja Programu .....	19
3.4 Promocja programu .....	20
<b>Uzasadnienie.....</b>	<b>20</b>

## **Wstęp**

Gminny Program Przeciwdziałania Przemocy w Rodzinie na lata 2009-2012 stanowiący spis zadań własnych gminy określonych w ustawie z dnia 29 lipca 2005r. o przeciwdziałaniu przemocy w rodzinie, został opracowany odpowiednio do diagnozy przeprowadzonej w roku 2008 zgodnie z treścią powyższej ustawy i Krajowego Programu Przeciwdziałania Przemocy w Rodzinie. Program odpowiada założeniom rządowego programu ograniczania przestępczości i aspołecznych zachowań „Razem Bezpieczniej”.

### **Charakterystyka zjawiska przemocy w rodzinie**

Według roboczej definicji, przyjmowanej przez polskich specjalistów, przemoc domowa to działanie lub zaniechanie dokonywane w ramach rodziny przez jednego z jej członków przeciwko pozostałym:

- z wykorzystaniem istniejącej lub stworzonej przez okoliczności przewagi sił lub władzy;
- godzące w ich prawa lub dobra osobiste, a w szczególności w ich życie lub zdrowie (fizyczne czy psychiczne);
- powodujące u nich szkody lub cierpienie.

W przemocy domowej najbardziej istotna jest demonstracja i wykorzystanie siły lub władzy w sposób, który jest krzywdzący dla innych członków rodziny. Na przemoc w rodzinie można spojrzeć z perspektywy prawnej, moralnej, psychologicznej i społecznej. Z punktu widzenia prawa przemoc w rodzinie to przestępstwo, którego odmiany określone są w różnych kodeksach i odpowiednio karane. Najczęściej stosowany artykuł 207 kodeksu karnego dotyczy znęcania się fizycznego lub moralnego nad członkiem rodziny i przewiduje karę pozbawienia wolności od 6 miesięcy do 5 lat. Perspektywa moralna pokazuje, że dokonywanie przemocy to krzywdzenie słabszego i jest złem moralnym. Sprawca powinien podlegać sankcjom własnego sumienia i potępieniu ze strony innych ludzi. Moralna ocena przemocy powinna powstrzymywać sprawców i motywować świadków do pomagania. Psychologiczne spojrzenie na przemoc domową zwraca uwagę na cierpienie i bezradność ofiary, odślania mechanizmy wewnętrzne i sytuacyjne sterujące przemocą oraz złożone procesy interakcji między sprawcą i ofiarą. Psychologiczne zrozumienie przemocy odgrywa podstawową rolę przy pomaganiu ofiarom w wyzwalaniu się od przemocy i w naprawianiu szkód, jakie poczyniła w ich życiu. Z perspektywy społecznej widać czynniki zawarte w obyczajach i postawach, które mogą sprzyjać przemocy lub ją usprawiedliwiać. Z drugiej strony w przeciwdziałanie przemocy mogą angażować się znaczące siły społeczne i wywierać wpływ na stan spraw publicznych. Przykładem tego jest rozwój ruchu feministycznego w USA i w innych krajach, który z pomagania bitym kobietom uczynił potężne narzędzie walki także o inne prawa kobiet. Na terenie naszego kraju również działają podobne organizacje zajmujące się udzielaniem pomocy i wsparcia osobom pokrzywdzonym np. : FEDERA – Fundacja na rzecz kobiet i planowania rodziny; FPDP – Fundacja porozumienie bez przemocy; LaStrada – Fundacja przeciwko handlowi kobietami; Ośka – Ośrodek Informacji Środowisk Kobietych; NON LICET- Pomoc ofiarom przemocy w rodzinie.

Ofiary przemocy domowej doświadczają lęku, cierpienia, bezsilności, przygnębienia i rozpacz. Ich ciało i psychika doznają ostrych urazów i podlegają długotrwałemu procesowi niszczącego wyniszczania. Wsparcie psychologiczne udzielane ofierze przemocy ma pomóc w:

- uznaniu istnienia przemocy bez obwiniania się za nią;
- zrozumieniu, że doznawanie przemocy nie dotyczy wyłącznie jej;
- zapewnieniu bezpieczeństwa;
- dostrzeżeniu alternatywnych rozwiązań problemu przemocy oraz w zbadaniu swoich możliwości w tym zakresie;

- uznaniu ważności swoich uczuć, myśli i wyborów;
- podejmowaniu własnych decyzji i wyborów;
- przewyciężeniu skutków przemocy;
- ponownym nawiązaniu wspierających związków interpersonalnych.

Punktem wyjścia do pracy z osobami doświadczającymi przemocy jest przyjęcie założenia, że nic z tego, co zrobiła ofiara, i żadne okoliczności, nie mogą usprawiedliwiać przemocy czy zdjąć odpowiedzialność za nią ze sprawcy.

Oszacowanie potencjalnego zagrożenia życia to nie tylko próba przewidzenia, czy sprawca zabije swoją ofiarę, czy nie. Jest to również próba oszacowania ryzyka groźnych dla życia zachowań przeciwko sobie lub innym ze strony sprawcy.

Czynniki, które mogą nasilać przemoc:

- **Nadużywanie alkoholu i branie narkotyków.** Przemoc staje się gwałtowniejsza, kiedy sprawca jest pod wpływem narkotyków lub alkoholu. W ponad 80% przypadków przemocy, której rezultatem była czyjaś śmierć, sprawca nadużywał alkoholu. Inne substancje powiązane ze wzmożoną przemocą i przypadkami śmiertelnymi to substancje psychoaktywne typu kokaina i heroina.
- **Stres.** Stresorami, które mogą wpływać zarówno na nasilenie, jak i częstotliwość przemocy są: napięcia w pracy lub bezrobocie, strata bliskiej osoby, poważna choroba lub inne znaczące straty.
- **Inne czynniki sytuacyjne.** Obecność małych dzieci lub nastolatków, ciąża i wydarzenia związane z wysokim poziomem negatywnych emocji i frustracji sprawcy, w tym urlopy, a nawet transmisje sportowe, mogą także wpływać na nasilenie i częstotliwość występowania przemocy.

Podstawowe zasady pomocy ofierze przemocy w rodzinie:

- Zadbaj o czas i miejsce rozmowy. Rozmawiaj w takim miejscu, które sprzyja atmosferze zaufania i bezpieczeństwa. Zarezerwuj wystarczający czas na rozmowę.
- Pytaj wprost o przemoc. Rozmawiaj z ofiarą oddzielnie, bez udziału sprawcy i jej dzieci. Zachęcaj ją do opowiadania o swoich problemach. Docień jej odwagę, jeśli zdecyduje się podzielić swoimi doświadczeniami.
- Słuchaj uważnie, nie przerywaj, nie oceniaj i nie poddawaj krytyce. Jeśli rozmówca mówi chaotycznie, po wysłuchaniu postaraj się uporządkować fakty, dopytać o rzeczy, które umknęły ci podczas rozmowy. Postaraj się zrozumieć. Nie myśl, że pierwsza rozmowa z tobą zmieni coś w jej życiu.
- Postaraj się dowiedzieć o doświadczeniach jej życia, które zakończyły się pomyślnie i spróbuj na ich podstawie zbudować jej wiarę we własne siły.
- Okaż troskę i pomóż opracować plan zapewniający bezpieczeństwo. Pozwól jej samodzielnie podejmować decyzje. Nie uzależniaj swojej pomocy od wykonania twoich poleceń i instrukcji
- Wspieraj ją, nawet jeśli ogarnie cię zniechęcenie. Niektóre ofiary odchodzą od partnera i wracają do niego po kilka razy. Nie jest to oznaka twojego niepowodzenia.
- Jasno sprecyzuj swoje przekonania dotyczące przemocy: ofiara nie jest odpowiedzialna za przemoc, za przemoc odpowiedzialny jest sprawca.
- Uświadom ofierze, że przemoc w rodzinie jest dość powszechnym zjawiskiem:
- Unikaj opatrzenia ofiary etykietką - stygmatem ofiara. Nazwij krzywdę, którą jej wyrządzono. Ludzie z różnych przyczyn nie chcą, by mówiono o nich „ofiara”.
- Poszerzaj jej wiedzę o tym, jakie ma możliwości radzenia sobie z przemocą.
- Postaraj się zachęcić ją do szukania pomocy, ale pozostaw jej decyzje o czasie i sposobie szukania pomocy.

- Szanuj zasadę małych kroków: planujcie wspólnie niewielkie, lecz realne posunięcia. Wydobądź jej mocne strony i je wzmacniaj. Odwołuj się do jej nadziei, marzeń i planów na przyszłość.
- Nawiąż współpracę z innymi służbami i instytucjami, które mogą jej pomóc.

## I. Rozdział

### 1.1 Prawo w ochronie ofiar przemocy

Zjawisko przemocy w rodzinie doczekało się definicji prawnej. Jest ona zawarta w art. 2 ust. 2 ustawy z dnia 29 lipca 2005 roku o przeciwdziałaniu przemocy w rodzinie, który stanowi, że przemoc w rodzinie to „jednorazowe albo powtarzające się umyślne działanie lub zaniechanie naruszające prawa lub dobra osobiste osób wymienionych w pkt 1 ustawy, w szczególności narażające te osoby na niebezpieczeństwo utraty życia, zdrowia, naruszające ich godność, nietykalność cielesną, wolność, w tym seksualną, powodujące szkody na ich zdrowiu fizycznym lub psychicznym, a także wywołujące cierpienia i krzywdy moralne u osób dotkniętych przemocą”.

Definicja ta nie wyczerpuje wszystkich znamion przemocy, nie mieści się w niej przemoc materialna. W tej sytuacji wobec osoby dopuszczającej się przemocy materialnej nie mogą być stosowane przepisy tej ustawy, w tym nakaz opuszczenia lokalu i powstrzymywania się od kontaktu z osobą pokrzywdzoną. Nie istnieje także możliwość nałożenia przez sąd na sprawcę przemocy materialnej zakazu zbliżania się do pokrzywdzonego.

Należy zauważyć, że ustawa nie wprowadziła nowego pojęcia przestępstwa „przemocy w rodzinie”, rozumianego jako przepis prawa karnego materialnego, więc dla ochrony ofiary przemocy w rodzinie należy nadal stosować dotychczas istniejące przepisy prawa karnego, cywilnego i administracyjnego.

Aby pomoc prawna udzielana ofiarom przemocy była skuteczna, niezbędne jest najpierw skorzystanie z pomocy psychologicznej i terapeutycznej, dzięki której ofiara przełamuje swój wstyd, lęk, nabiera poczucia decyzyjności i konsekwencji działania.

Do kategorii działań prawnych podejmowanych przy minimalnej konsultacji z ofiarą przemocy, a koniecznych dla zapewnienia jej bezpieczeństwa, zaliczamy:

1. Zalecanie, doradzanie i inicjowanie interwencji policyjnych, obowiązkowo połączonych z wymogiem wypełnienia przez policjantów „Niebieskich Kart”, czyli notatek urzędowych dotyczących przemocy w rodzinie. W ten sposób zdobywamy nie tylko dowód w sprawie, ale także uruchamiamy proces zainteresowania się policji sytuacją przemocową w rodzinie, a więc i po części zapewniamy ofierze większe bezpieczeństwo.

2. Zdiagnozowanie sytuacji dzieci po to, aby zabezpieczyć je przed sprawcą, ale także w kontekście bezradności wychowawczej ofiary przemocy. Wynikiem takiej diagnozy może być skierowanie wniosku do Wydziału Rodzinnego i Nieletnich Sądu Rejonowego o wgląd w sytuację rodziny, sytuację małoletniego dziecka, a nawet o podjęcie w trybie interwencyjnym działań zabezpieczających dziecko. Do innych działań prawnych, które należy podjąć w pierwszym etapie ingerencji prawnej zaliczyć można pozwy (kierowane również do wyżej wymienionego sądu) o alimenty, o zaspokajanie podstawowych potrzeb rodziny lub o ustanie wspólności majątkowej małżeńskiej celem zabezpieczenia bytu materialnego rodziny.

Działaniem niezbędnym, wykorzystującym ustawę o pomocy społecznej, musi być także zdiagnozowanie sytuacji materialnej ofiary przemocy, aby móc ustalić faktyczne możliwości udzielenia jej tego rodzaju pomocy.

Pozostałe działania prawne powinny już uwzględniać wolę ofiary przemocy.

Prawo ściga sprawców przestępstw przeciwko osobom bliskim za:

**art. 207 § 1 k.k.** – znęcanie się fizyczne lub psychiczne nad osobą najbliższą lub nad inną osobą pozostającą w stałym lub przemijającym stosunku zależności od sprawcy albo nad małoletnim lub osobą nieporadną ze względu na jej stan psychiczny lub fizyczny – podlega karze pozbawienia wolności od 3 miesięcy do 5 lat (ścigane z urzędu)\*\*.

**art. 156 k.k. i art. 157 k.k.** – przewidują odpowiedzialność karną za spowodowanie ciężkiego, średniego oraz lekkiego uszczerbku na zdrowiu.

**art. 190 k.k.** – groźba jest oddziaływaniem na psychikę ofiary: przestępstwo zostaje dokonane, gdy wzbudza w ofierze uzasadnioną obawę jej spełnienia.

**art. 191 § 1 k.k.** – kto stosuje przemoc wobec osoby lub groźbę bezprawną w celu zmuszenia innej osoby do określonego działania, zaniechania lub znoszenia – podlega karze pozbawienia wolności do lat 3 (ścigane z urzędu).

**art. 197 § 1 k.k.** – kto przemocą lub groźbą bezprawną lub postępowaniem doprowadza inną osobę do obcowania płciowego, podlega karze pozbawienia wolności od roku do lat 10 (ściganie następuje na wniosek pokrzywdzonego)

**art. 209 § 1 k.k.** – kto uporczywie uchyla się od wykonywania ciążącego na nim z mocy ustawy lub orzeczenia sądowego obowiązku opieki przez nie łożenie na utrzymanie osoby najbliższej lub innej osoby i przez to naraża ją na niemożność zaspokojenia podstawowych potrzeb życiowych – podlega karze pozbawienia wolności do lat 2 (ściganie następuje na wniosek pokrzywdzonego).

Sposób rozpoczęcia postępowania karnego zależy od trybu ścigania, jaki został przewidziany przez prawo dla danego przestępstwa. Większość przestępstw jest ścigana z oskarżenia publicznego, z urzędu. Oznacza to, że jeśli prokuratura lub policja dowiedzą się o popełnieniu przestępstwa, muszą wszcząć postępowanie karne. Prowadzenie postępowania nie jest zależne od woli osób pokrzywdzonych. Takimi przestępstwami są m.in. znęcanie się fizyczne lub psychiczne (art. 207 k.k.), zmuszanie osoby do określonego zachowania za pomocą groźby lub przemocą (art. 191 k.k.), spowodowanie ciężkiego uszczerbku na zdrowiu człowieka (art. 156 k.k.), pozbawienie człowieka wolności (art. 189 k.k.), naruszenie miru domowego (art. 193 k.k.).

Jednak są też takie przestępstwa, które można ścigać tylko wtedy, gdy pokrzywdzony złoży wniosek o ściganie, jest ono uzależnione od jego zgody. Z chwilą złożenia wniosku, postępowanie toczy się tak samo, jak w przypadku trybu przestępstw ściganych z urzędu. Złożony wniosek pokrzywdzony może cofnąć za zgodą prokuratora lub sądu (w zależności od etapu postępowania), ale tylko w chwili rozpoczęcia przewodu sądowego.

Konieczne jest podjęcie działań zmierzających w kierunku edukacji społecznej dostarczającej wiedzy o zjawisku przemocy i sposobach radzenia sobie z problemem. Niezbędne jest również zapewnienie profesjonalnej pomocy interwencyjnej i terapeutycznej zarówno sprawcom jak i ofiarom przemocy, ze szczególnym uwzględnieniem krzywdzonych dzieci.

## 1.2 Adresaci Programu

Program skierowany jest do:

- 1) osób będących ofiarami przemocy w rodzinie,
- 2) sprawców przemocy w rodzinie,
- 3) świadków przemocy w rodzinie,

---

\*\* ściganie z urzędu polega na tym, że prokuratura i policja prowadzą postępowanie niezależnie od woli i zgody osoby pokrzywdzonej. Wycofanie skargi lub odmowa zeznań nie jest podstawą do umorzenia postępowania, jeśli istnieje uzasadnione przypuszczenie, że popełniono przestępstwo

- 4) instytucji, organizacji zajmujących się udzielaniem wsparcia i pomocy zarówno osobom pokrzywdzonym jak i sprawcom.

### 1.3 Cele Programu

Cel główny - tworzenie warunków do bardziej skutecznego przeciwdziałania przemocy w rodzinie.

Cele pośrednie:

- 1) podejmowanie i wspieranie działań zmierzających do podnoszenia świadomości społecznej w zakresie przyczyn i skutków przemocy w rodzinie,
- 2) rozwijanie umiejętności samokontroli i kreowania właściwych postaw wobec rodziny,
- 3) organizowanie poradnictwa i interwencji w przypadkach przemocy w rodzinie.

## II. Rozdział

### 2.1 Metody badawcze

Problem przemocy w rodzinie początkowo marginalizowany i przemilczany stopniowo przebija się do świadomości mieszkańców naszego miasta. Nieznana jest jednak prawdziwa skala tego zjawiska, gdyż wiele spraw nie wychodzi na światło dzienne.

W 2000r. przeprowadzono diagnozę dot. problemów lokalnych miasta Skarżyska-Kamiennej w tym problemów dot. zjawiska przemocy. Badaniami objęto 5811 respondentów, z czego 2034 osoby uczęszczały do szkoły podstawowej i gimnazjum oraz 3777 osób do szkół ponadgimnazjalnych<sup>††</sup>.

Po przeprowadzeniu analizy wyników diagnozy wśród młodzieży między 11 a 18 rokiem życia zamieszkałej lub uczącej się w Skarżysku-Kamiennej można wywnioskować, że w skali ogólnej osób wyładowujących się na innych w chwilach zdenerwowania jest 1172 osób, tj. 20,2% (więcej takich osób jest w szkołach średnich – 22,2% niż w szkołach podstawowych i gimnazjach – 16,5%), prób wymuszania lub dokonanych wymuszeń doświadczyło 587osób tj. 10,1% młodzieży (częściej do wymuszeń dochodzi w szkołach podstawowych i gimnazjach – 12,3%, w szkołach średnich 8,9%), do przynależności do grupy której boją się inni przyznało się 704 osoby tj. 12,1% (zjawisko to większe jest w szkołach podstawowych i gimnazjach -13,7% niż w średnich – 11,2%), a 323 osoby tj. 5,5% stwierdziło, że było ofiarą przemocy fizycznej ze strony kolegów (zdecydowanie częściej dochodziło do takich sytuacji w szkołach podstawowych i gimnazjach – 7,1%). W 2003r. powtórzono badania dot. zjawiska przemocy. Badaniami objęto 4687 respondentów, z czego 1052 osoby było uczniami szkół podstawowych, 1669 badanych uczęszczało do szkół gimnazjalnych, a 1966 osób uczyło się w szkołach ponadgimnazjalnych. W anonimowych badaniach uczestniczyła młodzież w wieku od 11 do 18 roku życia. Wśród pytań skierowanych do młodzieży znalazły się następujące pytania „w mojej szkole”: - gdy jestem zdenerwowany wyładowuje się na innych (6,27% - szkoła podstawowa, 16,96% gimnazjum, 19,94% szkoła ponadgimnazjalna); - inny uczeń wymusił lub próbował wymusić coś ode mnie (7,7% szkoła podstawowa, 11,86 gimnazjum, 7,27% szkoła ponadgimnazjalna); - należę do grupy, której boją się inni (7,79 szkoła podstawowa, 13,12 gimnazjum, 9,51 szkoła ponadgimnazjalna); - zostałem pobity przez kolegów ( 5,61% szkoła podstawowa, 5,51 gimnazjum, 2,29 szkoła ponadgimnazjalna).

Z informacji posiadanych przez Urząd Miasta dot. zjawiska przemocy wśród dzieci i młodzieży od 2000 roku wynika, iż:

- zmalało oddziaływanie grup rówieśniczych wśród uczniów szkoły podstawowej (należy wziąć pod uwagę fakt, iż w 2000r. w szkołach podstawowych były bardzo liczne ósme klasy, które w późniejszych badaniach weszły w skład gimnazjów),

<sup>††</sup> IMPULS - Zeszyt publicystyczno-informacyjny Stowarzyszenia „Towarzystwo Impuls” nr 2/2000

- powstanie trzyletnich gimnazjów spowodowało skumulowanie w jednym miejscu młodzieży w najtrudniejszym wieku. W stosunku do innych poziomów nauczania (szkoła podstawowa i ponadgimnazjalna) ma to swoje odzwierciedlenie w dużym natężeniu zachowań negatywnych,
- w przypadku szkół ponadgimnazjalnych spadła liczba osób, które przejawiały negatywne zachowania wobec rówieśników w szkole: wymuszenie, bicie, zastraszanie,

Z danych uzyskanych z Miejskiego Ośrodka Pomocy Społecznej można zaobserwować iż do roku 2005 w tej instytucji nie odnotowano żadnego przypadku związanego z problemem przemocy natomiast w roku 2007 w/w problemem dotkniętych było 6 rodzin, w tym 17 osób. Natomiast z porad w punkcie konsultacyjnym prowadzonym przy MOPS skorzystało 39 osób.

Z porad punktu interwencyjno-konsultacyjnego prowadzonego przy Komisji ds. Rozwiązywania Problemów Alkoholowych Urzędu Miasta w Skarżysku-Kamiennej skorzystało 46 osób. Udzielano bezpłatnie porad z zakresu przemocy w rodzinie.

W 1999r. w Wydziale Karnym Sądu Rejonowego w Skarżysku-Kamiennej osądzono łącznie 69 osób oskarżonych o popełnienie przestępstwa znęcania się nad osobą najbliższą skazując ogółem 48 osób. Z danych uzyskanych z Sądu Grodzkiego Sądu Rejonowego w Skarżysku-Kamiennej:

	Art.	2006	2007
<b>Sąd Grodzki</b>	<b>art. 207 § 1 kk</b>	Osądzonych -26 osób	Osądzonych 21 osób
		Skazanych – 18 osób	Skazanych 14 osób
<b>Wydział II Karny</b>	<b>art. 207 § 1 kk</b>	Osądzonych 16 osób	Osądzonych 13 osób
		Skazanych w tym zakresie 14 osób	Skazanych 12 osób na karę pozbawienia wolności z warunkowym zawieszeniem, a w stosunku do 1 osoby umorzono postępowanie

Również podejmowane do chwili obecnej działania mające na celu łagodzenie skutków społecznych tego zjawiska, nie są wystarczające i wymagają szerszego podejścia. Dlatego Gmina Skarżysko-Kamienna zorganizowała w roku bieżącym cykl spotkań z przedstawicielami instytucji, organizacji pozarządowych, zajmujących się problematyką przemocy w rodzinie na terenie miasta, aby wypracować skuteczniejsze formy udzielania pomocy ofiarom przemocy i przygotować podstawy do opracowania gminnego programu przeciwdziałania przemocy w rodzinie. Niniejszy dokument jest również częścią rozpoczętej we wrześniu ubiegłego roku kampanii informacyjno-edukacyjnej dla mieszkańców miasta mającej na celu podniesienie świadomości w zakresie przeciwdziałania zjawisku przemocy, alkoholizmu, narkomanii. W roku 2008 kontynuowane są działania promocyjno-informacyjne. Realizacja programu zgodna jest z kierunkami gminnej strategii polityki społecznej miasta Skarżyska-Kamiennej podjętej uchwałą Rady Miasta nr XXIX/68/2005 z dnia 6 października 2005r.

W roku 2008 Gmina Skarżysko-Kamienna zleciła przeprowadzenie diagnozy problemów uzależnień i innych zagrożeń społecznych dla miasta Skarżyska-Kamiennej sfinansowanych ze środków przeznaczonych na realizację projektu pn. „Apel o nieagresję” w ramach rządowego programu ograniczania przestępczości i aspołecznych zachowań „Razem bezpieczniej”. Badania prowadzone były w następujących blokach tematycznych<sup>††</sup>:

- stan zasobów
- wiedza o alkoholu – mity i fakty

<sup>††</sup> Diagnoza problemów uzależnień i innych zagrożeń społecznych dla miasta Skarżyska-Kamiennej -2008r.

- postawy młodzieży w stosunku do alkoholu
- skala problemów alkoholowych – zachowania alkoholowe
- postawy dorosłych a picie młodzieży
- młodzież a narkotyki
- przemoc

Diagnozą objęto próbę populacji uczniów szkół gminy (dziewcząt i chłopców) w trzech grupach wiekowych:

- uczniowie klas VI szkół podstawowych
- uczniowie klas III gimnazjów
- uczniowie klas II szkół ponadgimnazjalnych

Po przeprowadzeniu analizy wyników wśród próby populacji młodzieży co 12 uczeń był ofiarą pobicia w szkole, co 7 był zmuszany do robienia rzeczy niechcianych, natomiast napadniętych i okradzionych zostało 4% uczniów. Na pytania dotyczące przemocy domowej co 3 uczeń był świadkiem przykrych sytuacji spowodowanej przez picie alkoholu. Duża liczba uczniów (szczególnie klas młodszych) gotowa jest zaakceptować okoliczności usprawiedliwiające przemoc w rodzinie. Najczęściej występująca forma przemocy domowej w rodzinach ankietowanej młodzieży to przemoc psychiczna, głównie wyzwiska 32% ankietowanych, poniżanie 15%. Zdarza się także (choć zdecydowanie rzadziej) przemoc fizyczna: popychanie, szarpanie i bicie 8%. Co 6 uczeń był karcony w sposób niebezpieczny powodujący urazy fizyczne. Podsumowując przeprowadzoną diagnozę można stwierdzić, iż co piąta badana osoba dorosła jest zwolennikiem surowego wychowania.

Z danych uzyskanych z Komendy Powiatowej Policji w Skarżysku-Kamiennej wynika, iż maleje liczba przestępstw znęcania się fizycznego lub psychicznego ale wzrasta liczba gróźb oraz uszczerbku na zdrowiu.

art. kodeksu karnego	Lata		
	2005	2006	2007
<b>art. 207 §1</b>	42	41	34
<b>art. 156</b>	0	1	1
<b>art.157</b>	32	30	36
<b>art.190</b>	96	83	109
<b>art. 191§1</b>	13	1	3
<b>art.197§1</b>	5	2	2

## 2.2 Realizacja Programu

W ramach Programu przewiduje się następujące kierunki działań:

- 1) diagnozowanie zjawiska przemocy w rodzinie,
- 2) uwrażliwienie społeczeństwa na problem przemocy w rodzinie – realizacja kampanii informacyjnej,
- 3) organizowanie szkoleń dla osób zajmujących się przeciwdziałaniem przemocy w rodzinie,
- 4) działania związane z ochroną i udzielaniem pomocy osobom dotkniętym przemocą,
- 5) oddziaływanie na sprawców przemocy,
- 6) prowadzenie warsztatów, programów „ograniczania agresji” dla dzieci i młodzieży



**Tabela 1.** Powody trudnych sytuacji życiowych, w których przyznawano świadczenia pomocy społecznej mieszkańcom Gminy Skarżysko Kamienna w latach 2000-2007

Wyszczególnienie	Liczba rodzin								Liczba osób w rodzinach							
	2000	2001	2002	2003	2004	2005	2006	2007	2000	2001	2002	2003	2004	2005	2006	2007
Ubóstwo	390	860	1000	1300	900	1080	960	1000	704	2000	2430	4000	2500	3700	2610	2300
Sieroctwo	-	-	-	-	3	-	2	2	-	-	-	-	6	-	4	4
Bezdomność	4	6	8	18	28	16	23	18	4	6	8	18	28	16	23	18
Potrzeba ochrony macierzyństwa	144	116	112	126	106	102	117	170	548	418	323	532	479	412	521	720
W tym wielodzietność	X	X	X	X	3	7	3	7	X	X	X	X	23	53	20	50
Bezrobocie	1303	1430	1500	1606	1675	1300	1060	1400	4414	4400	4600	5217	5295	4790	3300	3640
Niepełnosprawność	338	395	451	480	500	420	450	350	964	1080	1233	1346	1380	900	1061	810
Długotrwała lub ciężka choroba	656	230	220	252	400	200	200	210	1696	570	540	803	1085	410	470	450
Bezradność w sprawach opiekuńczo-wychowawczych i prowadzenia gospodarstwa domowego	117	100	80	112	120	93	76	110	425	356	296	433	469	270	218	320
Rodziny niepełne	90	70	62	80	81	80	51	70	258	212	175	230	230	200	148	154
Rodziny wielodzietne	27	21	18	32	39	13	22	12	167	144	121	203	238	72	112	80
Przemoc w rodzinie	X	X	X	X	-	3	3	6	X	X	X	X	-	10	11	17
Alkoholizm	530	480	430	238	280	300	300	400	1584	1388	1240	548	590	580	617	810
Narkomania	6	6	7	5	6	6	6	6	8	8	10	12	13	13	13	13
Trudności w przystosowaniu do życia po opuszczeniu zakładu karnego	12	14	34	25	13	10	12	7	27	31	61	54	40	24	24	15
Brak umiejętności w przystosowaniu do życia młodzieży opuszczającej placówki opiekuńczo-wychowawcze	X	X	X	X	2	-	-	-	X	X	X	X	2	-	-	-
Trudności w integracji osób, które otrzymały status uchodźcy	X	X	X	X	-	-	-	-	X	X	X	X	-	-	-	-
Zdarzenie losowe	X	X	X	X	2	3	7	3	X	X	X	X	10	12	17	9
Sytuacja kryzysowa	X	X	X	X	-	-	37	108	X	X	X	X	-	-	100	309
Klęska żywiołowa lub ekologiczna	1	-	-	-	-	-	4	-	3	-	-	-	-	-	-	-

### 2.3 Działania na rzecz osób dotkniętych przemocą w rodzinie

Lp.	Zadania do wykonania	Termin	Realizatorzy
1.	<p>Interwencja kryzysowa realizowana na podstawie ustawy z dnia 29 lipca 2005 r. o przeciwdziałaniu przemocy w rodzinie (Dz. U. Nr 180, poz. 1493), poprzez:</p> <ul style="list-style-type: none"> <li>- określanie problemów klientów,</li> <li>- zapewnianie poczucia bezpieczeństwa,</li> <li>- udzielanie wsparcia emocjonalnego,</li> <li>- poszukiwanie alternatyw wyjścia z sytuacji kryzysowej,</li> <li>- zobowiązanie do działania (kontrakt),</li> <li>- niesienie pomocy socjalnej,</li> <li>- interwencję środowiskową.</li> </ul>	na bieżąco	<p>MOPS, Straż Miejska, KPP organizacje pozarządowe, placówki opiekuńczo- wychowawcze, PCPR</p>
2.	<p>Udzielanie schronienia ofiarom przemocy w rodzinie w hostelu OIK (kobiety samotne oraz matki z dziećmi).</p>	na bieżąco	PCPR,
3.	<p>Specjalistyczna pomoc psychologiczna dla ofiar przemocy w rodzinie, realizowana poprzez:</p> <ul style="list-style-type: none"> <li>- porady i konsultacje psychologiczne,</li> <li>- terapie indywidualne,</li> <li>- mediacje,</li> <li>- grupę wsparcia,</li> <li>- terapię rodzinną.</li> </ul>	na bieżąco	<p>MOPS, organizacje pozarządowe, PCPR, Komisja ds. Rozwiązywania Probleatów Alkoholowych</p>
4.	<p>Pomoc prawna dla ofiar przemocy w rodzinie, z zakresu prawa rodzinnego i opiekuńczego, prawa karnego i prawa pracy, jeśli jego naruszenie stanowi ewidentnie podłoże sytuacji kryzysowej, realizowana poprzez:</p> <ul style="list-style-type: none"> <li>- porady prawne, w tym pisanie wniosków i pozwów sądowych,</li> <li>- pomoc w załatwianiu spraw urzędowych.</li> </ul>	cały rok	<p>MOPS, PCPR, organizacje pozarządowe, Komisja ds. Rozwiązywania Probleatów Alkoholowych</p>
5.	<p>Prowadzenie działalności edukacyjno-profilaktycznej z zakresu uzależnienia i współuzależnienia od alkoholu, realizowanej w formie:</p> <ul style="list-style-type: none"> <li>- warsztatów edukacyjnych dla dorosłych klientów OIK (istota choroby alkoholowej, współuzależnienie, dzieci w rodzinie alkoholowej),</li> <li>- spotkań z osobami wychodzącymi z uzależnienia,</li> <li>- zajęć profilaktycznych dla dzieci i młodzieży,</li> <li>- pomocy socjoterapeutycznej dla dzieci.</li> </ul>	cały rok	<p>Wydział Zdrowia i Polityki Społecznej Urzędu Miasta, zakłady opieki zdrowotnej, organizacje pozarządowe, parafie, placówki opiekuńczo-wychowawcze, Komisja ds. Rozwiązywania Probleatów Alkoholowych, MOPS</p>

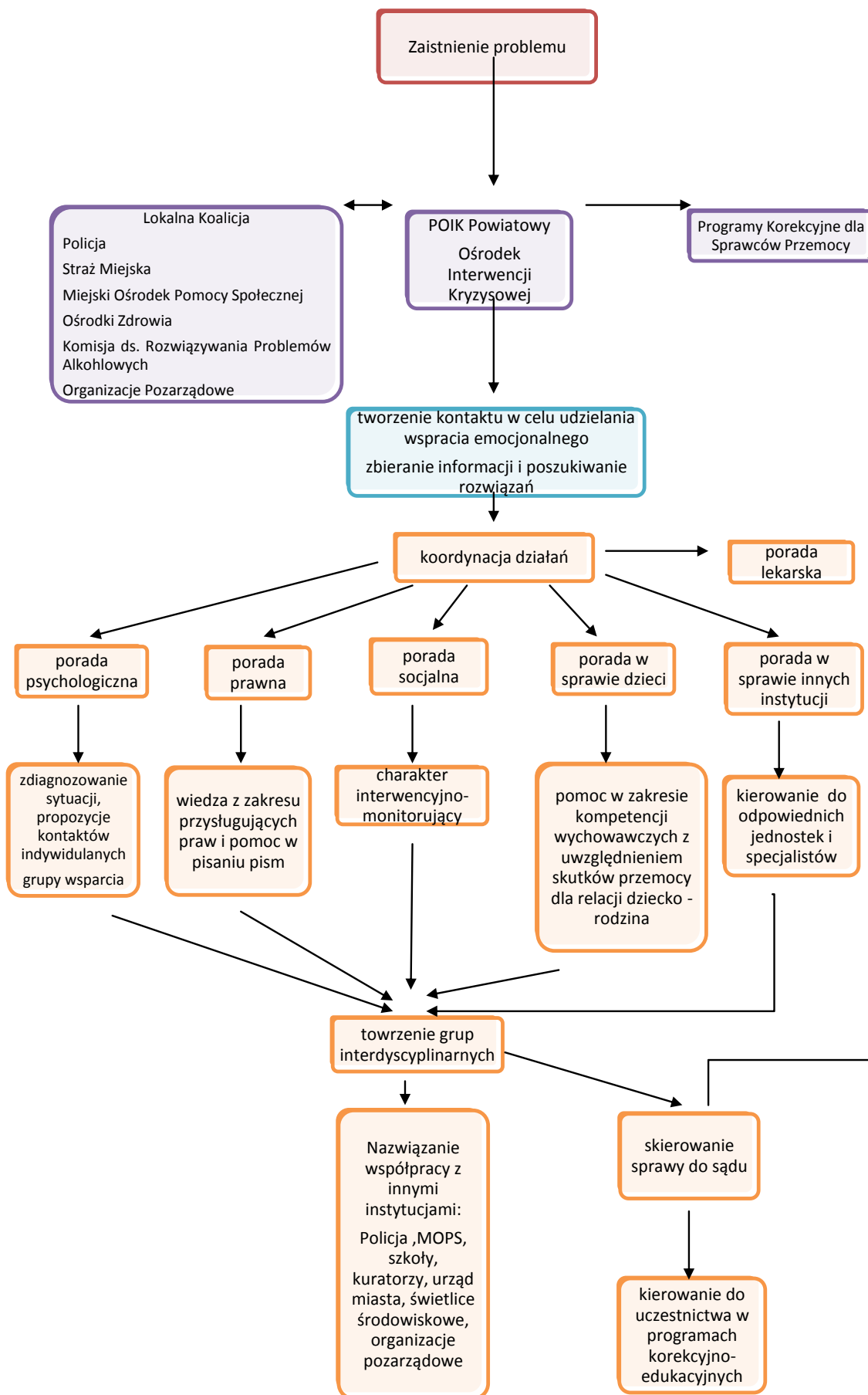
6.	Zwiększenie dostępności pomocy terapeutycznej i rehabilitacji dla osób uzależnionych i współuzależnionych od alkoholu: <ul style="list-style-type: none"> <li>- prowadzenie punktów konsultacyjnych,</li> <li>- szkolenia osób prowadzących terapię uzależnień od alkoholu,</li> <li>- diagnostyka medyczna,</li> <li>- psychoterapia uzależnień,</li> <li>- leczenie alkoholowych zespołów abstynenckich.</li> </ul>	cały rok	Wydział Zdrowia i Polityki Społecznej Urzędu Miasta, zakłady opieki zdrowotnej, kluby abstynenta, organizacje pozarządowe, PCPR
7.	Realizowanie zajęć edukacyjnych poświęconych zagadnieniom przemocy (definicja przemocy, charakterystyka ofiar i sprawców przemocy, dzieci a przemoc domowa, mechanizmy obronne).	cyklicznie	Komisja ds. Rozwiązywania Problemów Alkoholowych Wydział Zdrowia i Polityki Społecznej Urzędu Miasta
8.	Organizowanie zajęć warsztatowych wspomagających osobisty rozwój, w szczególności (grupy wsparcia): <ul style="list-style-type: none"> <li>- wzmocnienie poczucia własnej wartości,</li> <li>- kreowanie wizerunku własnej osoby.</li> </ul>	cały rok	PCPR, organizacje pozarządowe, Wydział Zdrowia i Polityki Społecznej, Komisja ds. Rozwiązywania Problemów Alkoholowych
9.	Poradnictwo rodzinne: <ul style="list-style-type: none"> <li>- porady rodzinne,</li> <li>- konsultacje,</li> <li>- mediacje,</li> <li>- warsztaty edukacyjno-profilaktyczne.</li> </ul>	cały rok	MOPS, PCPR organizacje pozarządowe, Komisja ds. Rozwiązywania Problemów Alkoholowych
10.	Wspomaganie rodzin dotkniętych problemami społecznymi w realizacji jej podstawowych funkcji - prowadzenie placówek opiekuńczo-wychowawczych wsparcia dziennego.	cały rok	MOPS, parafie, placówki opiekuńczo-wychowawcze, organizacje pozarządowe, Komisja ds. Rozwiązywania Problemów Alkoholowych, PCPR
11.	Prowadzenie całodobowych interwencyjnych dyżurów telefonicznych.	cały rok	KPP, PCPR
12.	Świadczenie pomocy socjalnej ofiarom przemocy w rodzinie.	na bieżąco	Wydział Zdrowia i Polityki Społecznej Urzędu Miasta MOPS, PCPR organizacje pozarządowe
13.	Podejmowanie inicjatyw i działań na rzecz rodziny w sytuacji kryzysowej, w szczególności dotkniętej problemem alkoholowym oraz przemocą	na bieżąco	Wydział Zdrowia i Polityki Społecznej Urzędu Miasta, organizacje pozarządowe, parafie, MOPS, PCPR
14.	Wspieranie inicjatyw podejmowanych na rzecz poszanowania praw kobiet i mężczyzn	na bieżąco	Wydział Zdrowia i Polityki Społecznej Urzędu Miasta, organizacje pozarządowe

## 2.4 Analiza SWOT

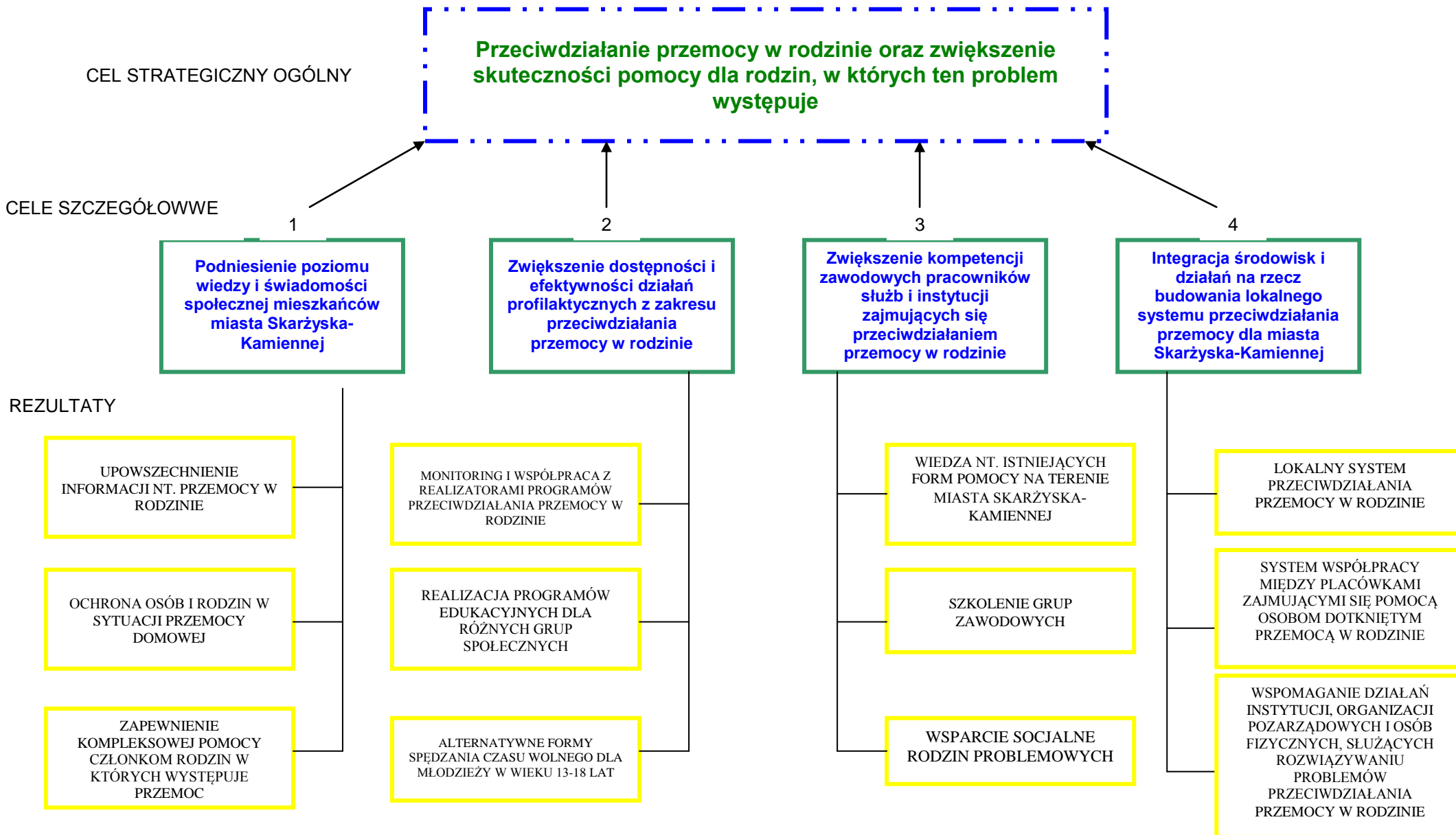
Celem wykonania analizy SWOT jest uporządkowanie informacji na temat analizowanego obszaru po to, aby w sposób możliwie obiektywny ocenić jaka jest obecna sytuacja i potencjał, jakim dysponuje środowisko lokalne.

<b>Słabe strony</b>	<b>Mocne strony</b>
<ol style="list-style-type: none"><li>1. Instytucje działające niezależnie, brak doświadczenia we wprowadzaniu rozwiązań systemowych.</li><li>2. Wstyd ofiar przemocy przed ujawnieniem problemu w rodzinie.</li><li>3. Brak zintegrowanego systemu pomocy ofiarom przemocy w rodzinie.</li><li>4. Ograniczone zasoby kadrowe w placówkach oświatowych, pomocowych, brak specjalistycznego przygotowania.</li><li>5. Niska świadomość społeczna na temat rodzajów przemocy.</li></ol>	<ol style="list-style-type: none"><li>1. Dobrze funkcjonująca współpraca międzyinstytucjonalna na szczeblu gminnym, w tym samorządu gminy z organizacjami pozarządowymi oraz samorządem wojewódzkim w zakresie działań profilaktycznych.</li><li>2. Duże doświadczenie w zakresie przeciwdziałania alkoholizmowi.</li><li>3. Baza infrastruktury społecznej, w zakresie ochrony zdrowia, kultury, sportu i pomocy społecznej.</li><li>4. Duże doświadczenie w działaniu profilaktycznym mającym na celu zagospodarowanie czasu wolnego dzieci, młodzieży i osób dorosłych.</li></ol>
<b>Zagrożenia</b>	<b>Szanse</b>
<ol style="list-style-type: none"><li>1. Pomoc niewystarczająca, niska dostępność według adresów działania.</li><li>2. Działania akcyjne i doraźne zamiast długofalowych.</li><li>3. Nieefektywne działania profilaktyczne podejmowane przez słabo przygotowaną do działalności prozdrowotnej kadrę.</li><li>4. Rosnąca przestępczość narkotykowa.</li></ol>	<ol style="list-style-type: none"><li>1. Poszerzenie oferty działań instytucji na terenie gminy, nawiązanie współpracy.</li><li>2. Zwiększenie poziomu świadomości społeczeństwa w zakresie problematyki uzależnień.</li><li>3. Priorytetowy charakter polityki integracji społecznej</li><li>4. Wdrażanie działań ustawy o zatrudnieniu socjalnym jako podstawy prawnej do udzielania pomocy osobom uzależnionym, które nie mają zatrudnienia.</li></ol>

## 2.5 Diagram współpracy



## 2.6 Drzewo celów



## 2.7 Cele, rezultaty, działania, wskaźniki i źródła weryfikacji wskaźników

Lp.	Cele szczegółowe	Rezultaty	Działania	Wskaźniki	Źródła weryfikacji
1	Podniesienie poziomu wiedzy i świadomości społecznej mieszkańców miasta Skarżyska-Kamiennej na temat zjawiska przemocy w rodzinie i możliwości uzyskania pomocy	Upowszechnienie informacji na temat przemocy w rodzinie, możliwości przeciwdziałania i ochrony przed przemocą	<ul style="list-style-type: none"> <li>▪ opracowanie i wydanie informatora zawierającego podstawową wiedzę o zjawisku przemocy w rodzinie</li> <li>▪ seminaria dotyczące współpracy interdyscyplinarnej służb instytucji i organizacji w zakresie przeciwdziałania przemocy w rodzinie</li> </ul>	<ul style="list-style-type: none"> <li>▪ liczba uczestników</li> <li>▪ liczba trenerów prowadzących spotkania</li> <li>▪ liczba podejmowanych działań</li> <li>▪ liczba informatorów</li> </ul>	<ul style="list-style-type: none"> <li>▪ lista obecności</li> <li>▪ dokumentacja</li> <li>▪ korespondencja</li> <li>▪ sprawozdania</li> <li>▪ ankiety ewaluacyjne przeprowadzone wśród uczestników programów</li> </ul>
		Ochrona osób i rodzin w sytuacji przemocy domowej	<ul style="list-style-type: none"> <li>▪ interwencja kryzysowa</li> <li>▪ poradnictwo indywidualne</li> <li>▪ porady prawne</li> </ul>	<ul style="list-style-type: none"> <li>▪ liczba interwencji</li> <li>▪ liczba porad</li> <li>▪ liczba podejmowanych działań</li> </ul>	<ul style="list-style-type: none"> <li>▪ dokumentacja</li> <li>▪ korespondencja</li> </ul>
		Zapewnienie kompleksowej pomocy członkom rodzin w których występuje przemoc w rodzinie			

Lp.	Cele szczegółowe	Rezultaty	Działania	Wskaźniki	Źródła weryfikacji
2	Zwiększenie dostępności i efektywności działań profilaktycznych z zakresu przeciwdziałania przemocy w rodzinie adresowanych do różnych grup odbiorców	Monitoring i współpraca z realizatorami programów przeciwdziałania przemocy w rodzinie	<ul style="list-style-type: none"> <li>▪ przyjęcie standardu przedstawienia narzędzi ewaluacji przez podmiot ubiegający się o realizację zadania</li> <li>▪ stworzenie narzędzia i określenie sposobu monitoringu przyjętych do realizacji programów profilaktycznych</li> <li>▪ promocja przyjętych do realizacji programów profilaktycznych poprzez stworzenie bazy danych o realizowanych programach</li> </ul>	<ul style="list-style-type: none"> <li>▪ liczba uczestników</li> <li>▪ liczba trenerów prowadzących spotkania</li> <li>▪ liczba podejmowanych działań</li> <li>▪ liczba godzin przeprowadzonych spotkań</li> <li>▪ liczba placówek objętych programami</li> </ul>	<ul style="list-style-type: none"> <li>▪ lista obecności</li> <li>▪ dokumentacja</li> <li>▪ korespondencja</li> <li>▪ sprawozdania</li> <li>▪ ankiety ewaluacyjne przeprowadzone wśród uczestników programów</li> </ul>
		Realizacja programów edukacyjnych skierowanych do dzieci, młodzieży, nauczycieli placówek oświatowych oraz opiekunów prawnych osób niepełnosprawnych	<ul style="list-style-type: none"> <li>▪ warsztaty</li> <li>▪ szkolenia</li> <li>▪ kursy</li> <li>▪ opracowanie standardów ochrony przed przemocą dla placówek oświatowych</li> </ul>	<ul style="list-style-type: none"> <li>▪ liczba uczestników</li> <li>▪ liczba trenerów prowadzących spotkania</li> <li>▪ liczba podejmowanych działań</li> <li>▪ liczba godzin przeprowadzonych spotkań</li> <li>▪ liczba placówek objętych programami</li> </ul>	<ul style="list-style-type: none"> <li>▪ lista obecności</li> <li>▪ dokumentacja</li> <li>▪ korespondencja</li> <li>▪ sprawozdania</li> <li>▪ ankiety ewaluacyjne przeprowadzone wśród uczestników programów</li> </ul>
		Alternatywne formy spędzania czasu wolnego dla młodzieży w wieku 13-18 lat	<ul style="list-style-type: none"> <li>▪ warsztaty</li> <li>▪ szkolenia</li> <li>▪ kursy</li> <li>▪ opracowanie standardów ochrony przed przemocą dla placówek oświatowych</li> </ul>	<ul style="list-style-type: none"> <li>▪ liczba uczestników</li> <li>▪ liczba trenerów prowadzących spotkania</li> <li>▪ liczba podejmowanych działań</li> <li>▪ liczba godzin przeprowadzonych spotkań</li> <li>▪ liczba placówek objętych programami</li> </ul>	<ul style="list-style-type: none"> <li>▪ lista obecności</li> <li>▪ dokumentacja</li> <li>▪ korespondencja</li> <li>▪ sprawozdania</li> <li>▪ ankiety ewaluacyjne przeprowadzone wśród uczestników programów</li> </ul>



Lp.	Cele szczegółowe	Rezultaty	Działania	Wskaźniki	Źródła weryfikacji
3	Zwiększenie kompetencji zawodowych pracowników służb i instytucji zajmujących się przeciwdziałaniem przemocy w rodzinie	Wiedza nt. istniejących form pomocy na terenie miasta Skarżyska-Kamiennej	<ul style="list-style-type: none"> <li>▪ opracowanie ulotki informacyjnej „gdzie szukać pomocy” o programach dot. profilaktyki, terapii</li> <li>▪ umieszczenie informacji na stronie internetowej miasta</li> </ul>	<ul style="list-style-type: none"> <li>▪ liczba podejmowanych działań</li> <li>▪ liczba ulotek</li> </ul>	<ul style="list-style-type: none"> <li>▪ dokumentacja</li> <li>▪ liczba rozdanych ulotek</li> <li>▪ liczba przeczytanych informacji na stronie internetowej</li> </ul>
		Przeszkolone grupy zawodowe przedstawicieli miejskich służb i instytucji z obszaru przeciwdziałania przemocy w rodzinie dla potrzeb współpracy w zespołach interdyscyplinarnych	<ul style="list-style-type: none"> <li>▪ warsztaty</li> <li>▪ szkolenia</li> <li>▪ kursy</li> <li>▪ opracowanie standardów ochrony przez przemocą dla placówek oświatowych</li> </ul>	<ul style="list-style-type: none"> <li>▪ liczba uczestników</li> <li>▪ liczba osób zainteresowanych</li> <li>▪ liczba osób przeszkolonych</li> <li>▪ liczba zaświadczeń, certyfikatów, dyplomów</li> <li>▪ liczba trenerów</li> </ul>	<ul style="list-style-type: none"> <li>▪ lista obecności</li> <li>▪ dokumentacja</li> <li>▪ korespondencja</li> <li>▪ sprawozdania</li> <li>▪ ankiety ewaluacyjne przeprowadzone wśród uczestników programów</li> </ul>
		Wsparcie socjalne rodzin problemowych	<ul style="list-style-type: none"> <li>▪ dożywianie dzieci uczestniczących w pozalekcyjnych programach opiekuńczo-wychowawczych i socjoterapeutycznych</li> </ul>	<ul style="list-style-type: none"> <li>▪ liczba placówek opiekuńczo-wychowawczych</li> <li>▪ liczba dzieci objętych programem</li> <li>▪ liczba rodzin</li> </ul>	<ul style="list-style-type: none"> <li>▪ lista obecności</li> <li>▪ dokumentacja</li> <li>▪ sprawozdania</li> </ul>

Lp.	Cele szczegółowe	Rezultaty	Działania	Wskaźniki	Źródła weryfikacji
4	Integracja środowisk i działań na rzecz budowania lokalnego systemu przeciwdziałania przemocy dla miasta Skarżyska-Kamiennej	Lokalny system przeciwdziałania przemocy	<ul style="list-style-type: none"> <li>▪ procedury współpracy pomiędzy służbami</li> <li>▪ porozumienie pomiędzy służbami dot. realizacji procedur</li> </ul>	<ul style="list-style-type: none"> <li>▪ liczba porad</li> <li>▪ liczba uczestników</li> <li>▪ liczba interwencji</li> <li>▪ liczba podejmowanych działań</li> </ul>	<ul style="list-style-type: none"> <li>▪ lista obecności</li> <li>▪ dokumentacja</li> <li>▪ korespondencja</li> <li>▪ sprawozdania</li> <li>▪ ankiety ewaluacyjne przeprowadzone wśród uczestników programów</li> </ul>
		System współpracy między placówkami zajmującymi się pomocą osobom dotkniętym przemocą w rodzinie	<ul style="list-style-type: none"> <li>▪ miejskie forum wymiany doświadczeń i dobrych praktyk pomiędzy podmiotami</li> <li>▪ budowanie lokalnego systemu przeciwdziałania przemocy</li> </ul>		
		Wspomaganie działań instytucji, organizacji pozarządowych i osób fizycznych, służących rozwiązywaniu problemów przeciwdziałania przemocy w rodzinie	<ul style="list-style-type: none"> <li>▪ Program Współpracy Miasta Skarżyska-Kamiennej z organizacjami pozarządowymi uwzględniający zadania z ochrony zdrowia</li> </ul>	<ul style="list-style-type: none"> <li>▪ liczba organizacji zajmujących się ochroną zdrowia</li> <li>▪ liczba programów realizowanych przez org. pozarządowe dot. ochrony zdrowia</li> </ul>	<ul style="list-style-type: none"> <li>▪ sprawozdania</li> <li>▪ liczba przeprowadzonych konkursów</li> </ul>

### **III. Rozdział**

#### **3.1 Partnerzy**

Instytucje wiodące w zakresie działań dotyczących przeciwdziałania przemocy w rodzinie, realizujące działania na rzecz mieszkańców Skarżyska-Kamiennej:

1. Urząd Miasta – Komisja ds. Rozwiązywania Problemów Alkoholowych, ul. Sikorskiego 18, 26-110 Skarżysko-Kamienna
2. Miejski Ośrodek Pomocy Społecznej, ul. Sikorskiego 19, 26-110 Skarżysko-Kamienna
3. Powiatowe Centrum Pomocy Rodzinie, ul. 1000-lecia 22, 26-110 Skarżysko-Kamienna
4. Poradnia Psychologiczno-Pedagogiczna, ul. Legionów 131, 26-110 Skarżysko-Kamienna
5. Powiatowa Stacja Sanitarno-Epidemiologiczna, ul. Czerwonego Krzyża 10, 26-110 Skarżysko-Kamienna
6. Komenda Powiatowa Policji, ul. Krasińskiego 11, 26-110 Skarżysko-Kamienna
7. Poradnia Terapii Leczenia Uzależnienia od Alkoholu i Współuzależnienia, ul. Sokola 50, 26-110 Skarżysko-Kamienna
8. Placówki oświatowe
9. Placówki opieki zdrowotnej
10. Stowarzyszenie Trzeźwościowe „Kamienna” ul. Zielna 12, 26-110 Skarżysko-Kamienna
11. Grupy AA i AL-Anon działające na terenie miasta
12. Stowarzyszenie Pomocy „Arka Noego”, ul. Apteczna 6/22, 26-110 Skarżysko-Kamienna
13. Katolickie Stowarzyszenie „Civitas Christiana”, ul. Kościuszki 38, 26-110 Skarżysko-Kamienna
14. Towarzystwo Przyjaciół Dzieci o/miejski, ul. Sikorskiego 19, 26-110 Skarżysko-Kamienna
15. Stowarzyszenie Społeczne „Wzajemna Pomoc”, ul. Rzemieślnicza 5/8, 26-110 Skarżysko-Kamienna
16. Polski Czerwony Krzyż, ul. Sikorskiego 20, 26-110 Skarżysko-Kamienna
17. Zespół Charytatywny Caritas przy Parafii Najświętszego Serca Jezusowego, ul. Niepodległości 77, 26-110 Skarżysko-Kamienna
18. Zespół Charytatywny Caritas przy Parafii Św. Józefa ul. Legionów 64, 26-110 Skarżysko-Kamienna
19. Parafia Matki Bożej Ostrobramskiej, ul. Wileńska 33, 26-110 Skarżysko-Kamienna
20. Bractwo Miłosierdzia ul. Wileńska 34, 26-110 Skarżysko-Kamienna

Współpraca instytucji, organizacji pozarządowych umożliwia wymianę informacji, wpływa na efektywność udzielanej pomocy, sprzyja większej skuteczności rozwiązywania problemów przemocy.

#### **3.2 Źródła finansowania Programu**

- 1) środki własne podmiotów realizujących zadania z zakresu przeciwdziałania przemocy w rodzinie,
- 2) środki finansowe z budżetu Miasta Skarżyska-Kamiennej, w tym przeznaczone na przeciwdziałanie alkoholizmowi, pochodzące z wpływów z tytułu wydawanych zezwoleń na sprzedaż napojów alkoholowych,
- 3) środki finansowe pozyskane ze źródeł zewnętrznych.

#### **3.3 Monitoring i ewaluacja Programu**

Monitoring Programu będzie polegał na zbieraniu danych dotyczących przemocy w rodzinie od podmiotów zaangażowanych w jego realizację.

Aby ocenić, czy Program osiąga zamierzone rezultaty, zostanie poddany okresowej ocenie.

### **3.4 Promocja programu**

Zadania programu realizowane są ze środków publicznych, informacja o realizacji zadań i wykorzystaniu środków finansowych jest jawna. Szerokie rozpowszechnienie i publiczny dostęp do informacji dotyczących realizacji poszczególnych części programu zostanie zapewniony poprzez korzystanie ze strony internetowej Urzędu Miasta [www.bip.umskarzynsko.pl](http://www.bip.umskarzynsko.pl).

Zwiększenie przejrzystości działań publicznych zapewni ich społeczną kontrolę oraz zwiększy zainteresowanie społeczeństwa lokalnego prowadzonymi działaniami.

Jednym z instrumentów informowania społeczeństwa, ze szczególnym uwzględnieniem organizacji pozarządowych działających na polu rozwiązywania problemów społecznych będą – cykliczne spotkania z organizacjami wpisane jako element Programu Współpracy Gminy Skarżysko-Kamienna z organizacjami pozarządowymi. Wydawnictwa lokalne biuletyny, ulotki.

#### **Uzasadnienie**

Konieczność uchwalenia przez Radę Miasta Skarżyska-Kamiennej gminnego programu przeciwdziałania przemocy w rodzinie wynika z przepisów ustawy o przeciwdziałaniu przemocy w rodzinie z dnia 29 lipca 2005 roku (Dz. U. Nr 180 poz. 1493) oraz celów Gminnej Strategii Polityki Społecznej Miasta do roku 2015 przyjętej uchwałą nr XXIX/68/2005 Rady Miasta Skarżyska-Kamiennej z dnia 6 października 2005 roku.

Przyjęcie Gminnego Programu przeciwdziałania przemocy w rodzinie przez Radę Miasta umożliwi wykonanie zadań przez wyłonionych drogą konkursową oferentów. Realizatorami zadań będą podmioty, które posiadają odpowiednie kwalifikacje – zgodnie z zapisami ustawy oraz przygotowują programy odpowiednie do potrzeb lokalnych.

Szczegółowe zadania Gminnego Programu Przeciwdziałania Przemocy w Rodzinie na dany rok będą ujmowane w rokrocznie uchwalanym Gminnym Programie Profilaktyki i Rozwiązywania Problemów Alkoholowych oraz innych Uzależnień.

W związku z powyższym przyjęcie uchwały jest zasadne.