

**ZARZĄDZENIE NR 121
PREZYDENTA MIASTA SKARŻYSKA-KAMIENNEJ**

z dnia 18 czerwca 2012 r.

w sprawie: przekazania w zarządzanie i utrzymanie Cmentarza Komunalnego, położonego w Skarżysku-Kamiennej przy ul. Langiewicza

Na podstawie art. 30 ust. 1 i 2 pkt3 ustawy z dnia 8 marca 1990r. o samorządzie gminnym (tekst jednolity Dz. U. z 2001 r. nr 142 poz. 1591 z późn. zm.), § 2 uchwały nr LIV/106/2010 Rady Miasta Skarżyska –Kamiennej z dnia 4 listopada 2010 r. w sprawie utworzenia samorządowego zakładu budżetowego o nazwie Centrum Integracji Społecznej oraz nadania utworzonemu zakładowi Statutu

zarządzam , co następuje:

§ 1. Przekazuję Centrum Integracji Społecznej w zarządzanie i utrzymanie nieruchomości położone przy ul. Langiewicza stanowiące Cmentarz Komunalny i Cmentarz Żydowski wraz z wyposażeniem i dokumentacją dotyczącą osób pochowanych i grobów na cmentarzu, ujęte w wykazach stanowiących załączniki nr do niniejszego zarządzenia:

- 1) wykaz nieruchomości
- 2) wykaz dokumentacji dotyczącej osób pochowanych i grobów na cmentarzu

§ 2. Zarządzanie cmentarzem odbywać się będzie w oparciu o stosowanie przepisów wynikających z:

- 1) ustawy z dnia 31 stycznia 1959 r. o cmentarzach i chowaniu zmarłych (tekst jednolity Dz. U. z 2011 r. nr 118 poz. 687),
- 2) 2. rozporządzenia Ministrów Gospodarki Terenowej i Ochrony Środowiska oraz Zdrowia i Opieki Społecznej z dnia 20 października 1972 r. w sprawie urządzania , prowadzenia ksiąg cmentarnych oraz chowaniu zmarłych (Dz. U. z 1972 r. nr 47 poz. 299 z późn. zmianami),
- 3) 3. rozporządzenia Ministra Infrastruktury z dnia 8 marca 2008 r. w sprawie wymagań, jakie muszą spełniać cmentarze, groby i inne miejsca pochówku zwłok i szczątków (Dz. U. z 2008 r. nr 48 poz. 284),
- 4) 4. rozporządzenie Ministra Spraw Wewnętrznych i Administracji z dnia 1 sierpnia 2001 r. w sprawie prowadzenia ewidencji grobów (Dz. U. z 2001 r. nr 90 poz. 1013 z późn. zmianami),
- 5) 5. rozporządzenie Ministra Zdrowia z dnia 7 grudnia 2001 r. w sprawie postępowania ze zwłokami i szczątkami ludzkimi (Dz. U. z 2001 r. nr 153 poz. 1783 z późn. zmianami).

§ 3. Do zadań Centrum Integracji Społecznej należy kompleksowe zarządzanie i utrzymanie cmentarza.

§ 4. Przekazanie nieruchomości w zarządzanie Centrum Integracji Społecznej następuje na czas nieoznaczony.

§ 5. Wykonanie Zarządzenia powierzam Naczelnikowi Wydziału Gospodarki Komunalnej i Dróg.

§ 6. Zarządzenie wchodzi w życie z dniem 19.06.2012 r.

Prezydent Miasta


Roman Wojcieszek

Załącznik Nr 1 do Zarządzenia Nr 121
Prezydenta Miasta Skarżyska-Kamiennej
z dnia 18 czerwca 2012 r.
Zalacznik1.docx

Załącznik nr 1-wykaz nieruchomości

Załącznik Nr 2 do Zarządzenia Nr 121
Prezydenta Miasta Skarżyska-Kamiennej
z dnia 18 czerwca 2012 r.
Zalacznik2.docx

Załącznik nr 2 -wykaz dokumentacji

Załącznik nr 1
do Zarządzenia Prezydenta Miasta
Skarżyska-Kamiennej
z dnia 18.06.2012 r.

Wykaz nieruchomości stanowiących Cmentarz Komunalny

I. Cmentarz Komunalny obejmuje nieruchomości :

- działkę nr ewid. 4187 (ark. 93 obręb 13 Nowy Młyn) o pow. 5.9048 ha objętą księgą wieczystą KW 6333,
- działkę nr ewid. 4086/1(ark. 93 obręb 13 Nowy Młyn) o pow. 0,5545 ha objętą księgą wieczystą KW 6333,
- działkę nr ewid. 4095/1(ark. 93 obręb 13 Nowy Młyn) o pow. 0,0395 ha objętą aktem notarialnym nr 1806/97
- działkę nr ewid. 4087(ark. 93 obręb 13 Nowy Młyn) o pow. 0,5737 ha ,
- działkę nr ewid. 4107/1(ark. 93 obręb 13 Nowy Młyn) o pow. 0,0200 ha ,
- działkę nr ewid. 4140/1(ark. 93 obręb 13 Nowy Młyn) o pow. 0,0628 ha ,

II. Cmentarz Żydowski obejmuje nieruchomości:

- działkę nr ewid. 4086/2(ark. 93 obręb 13 Nowy Młyn) o pow. 0,1073 ha objętą księgą wieczystą KW 6333.

Na wyżej wskazanych nieruchomościach znajdują się nakłady:

1. Stanowiące budynki:

- budynek administracyjno –socjalny Zakładu Pogrzebowego zlokalizowanym na działce nr 4086/1 ark. 93 obręb 13 Nowy Młyn,
- budynek Domu Pogrzebowego zlokalizowanym na działce nr 4187ark. 93 obręb 13 Nowy Młyn,

2. Stanowiące budowle:

- droga dojazdowa z parkingiem zlokalizowanym na działkach nr 4086/1 i 4187 ark. 93 obręb 13 Nowy Młyn,
- alejki cmentarne zlokalizowane na działce nr 4187 ark. 93 obręb 13 Nowy Młyn,
- ogrodzenie cmentarza zlokalizowane na działkach nr 4086/1 , 4086/2, 4087, 4187,4095/1 4107/1, 4140/1 ark. 93 obręb 13 Nowy Młyn,
- ogrodzenie Zakładu Pogrzebowego zlokalizowane na działce nr 4086/1 ark. 93 obręb 13 Nowy Młyn,
- linia napowietrzna NN zlokalizowana na działce nr 4187 ark. 93 obręb 13 Nowy Młyn,
- oświetlenie terenu ,
- zasilanie budynku.

Opis budynków i budowli zawiera protokół z przeglądu budynków i budowli stanowiący załącznik nr 1 do niniejszego wykazu

3. Stanowiące wyposażenie budynków :

- kocioł co - 1szt
- stół z lastryka - 1szt
- stół duży - 1szt
- biurko - 2szt
- szafa pancerna - 2szt
- szafki BHP- 6szt
- szafa drewniana - 1szt
- stolik świetlicowy - 3szt
- bojler - 1szt
- wentylator - 1szt
- aparat telefoniczny - 1szt

II. Gmina przekazuje dla CIS następujące narzędzia i elektronarzędzia:

1. Taczki - 2szt
2. Kosiarka - 1szt
3. Betoniarka- 1szt

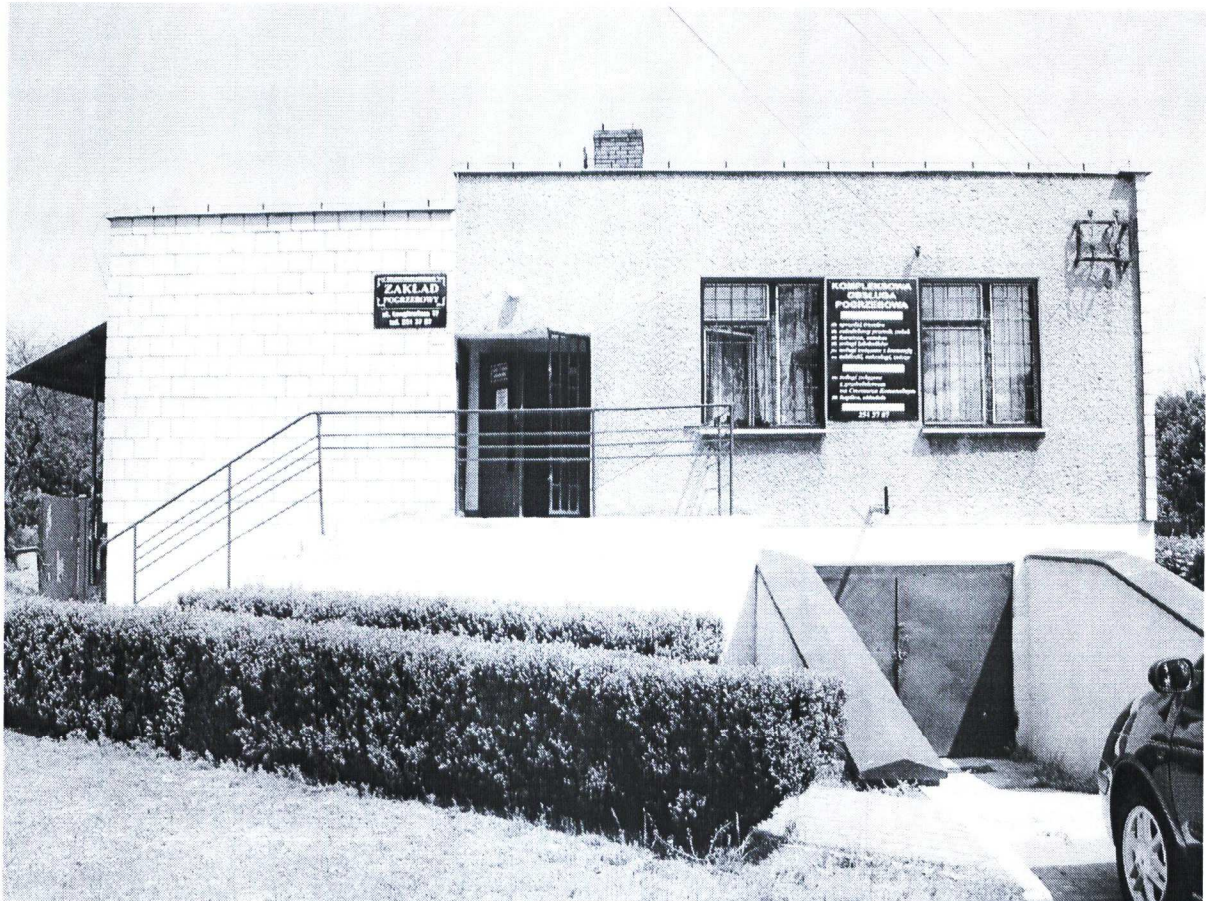
Opis stanu technicznego przekazywanych budynków i budowli

I. Budynek administracyjno – socjalny Zakładu Pogrzebowego

Budynek murowany parterowy, podpiwniczony. Kryty papą, obróbki blacharskie z blachy ocynkowanej. Stolarka okienna i drzwiowa drewniana. Budynek jest okratowany. Elewacja budynku mieszana- surowy mur cegła silikatowa biała i tynk w dwóch rodzajach typu baranek oraz gładki na cokołach.

Wewnątrz posadzki betonowe, korytarz płytki terrakota, pozostałe pomieszczenia wykładzina PCV.

Ściany tynk cementowo-wapienny gładki malowany farbami klejowymi i olejnymi. W korytarzu i pomieszczeniu kierownika cmentarza boazeria drewniana lakierowana.



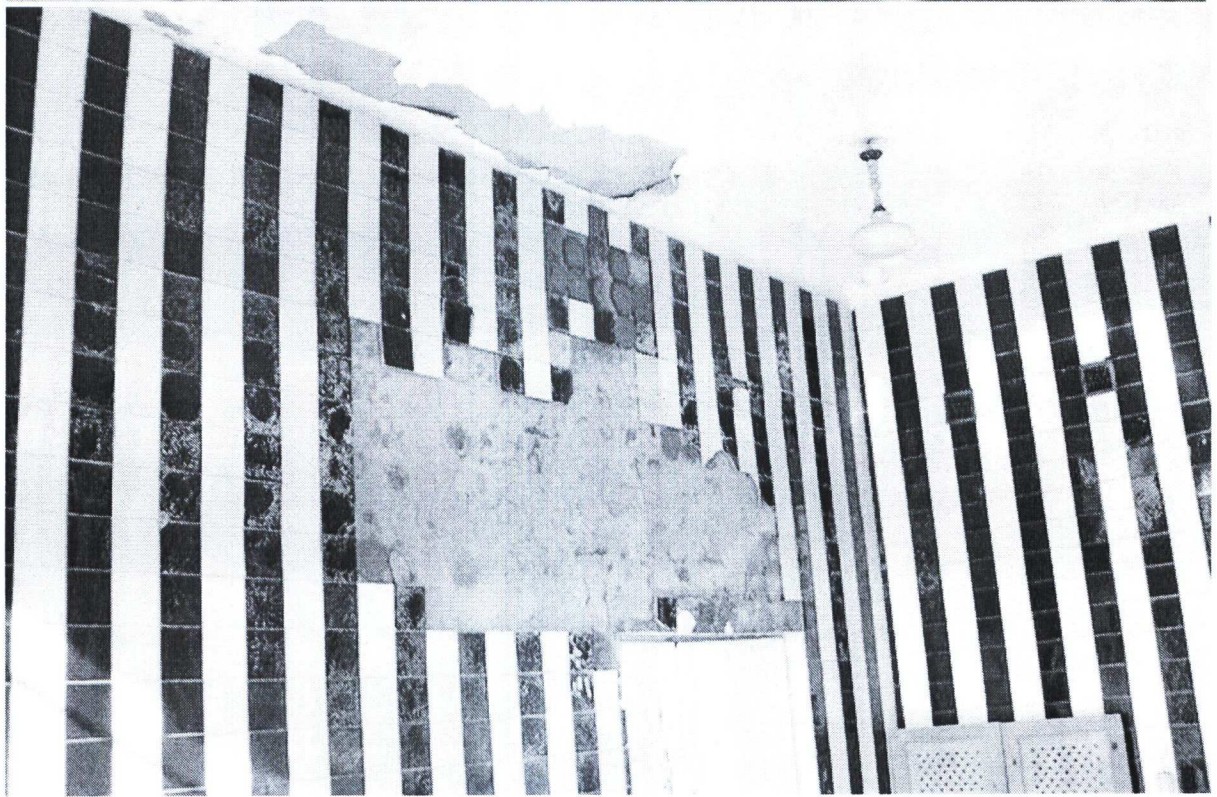
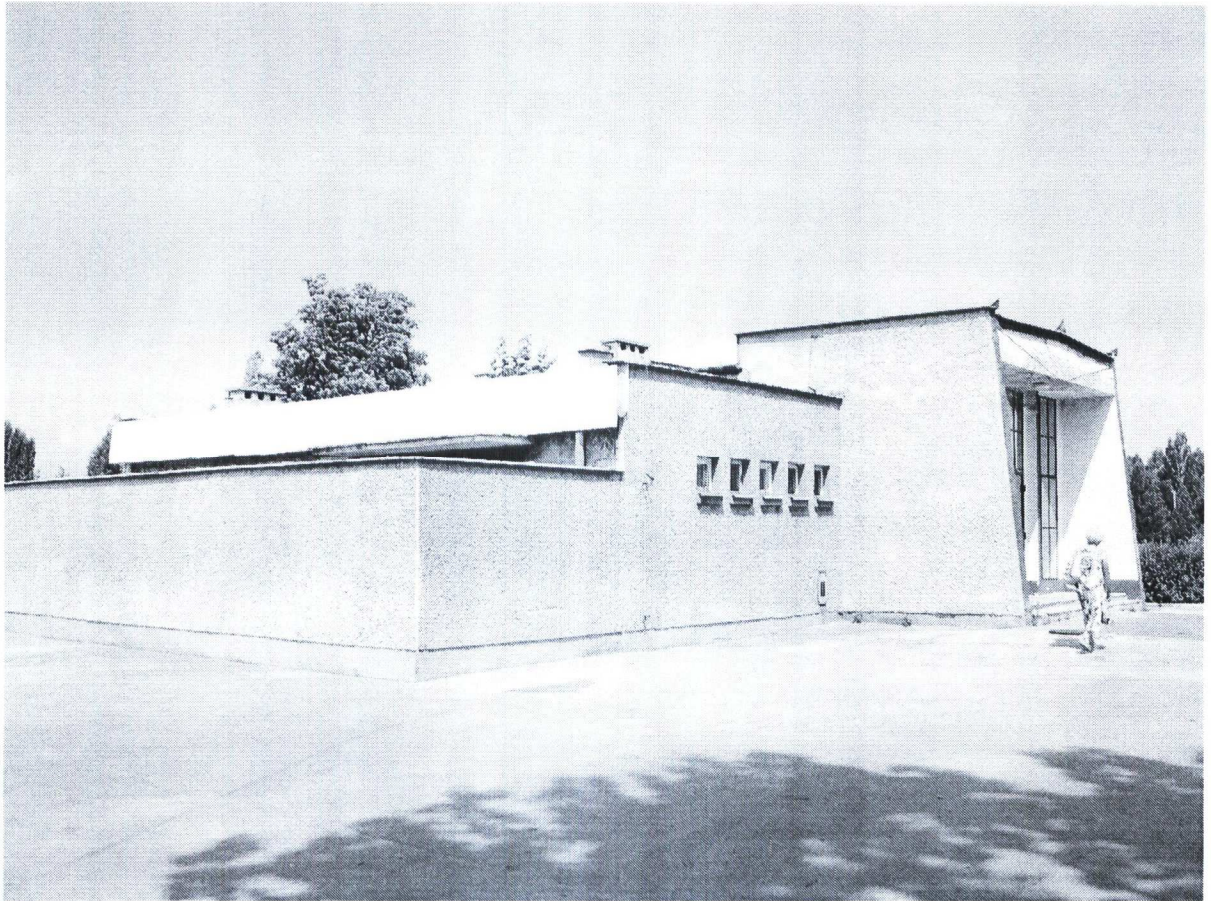


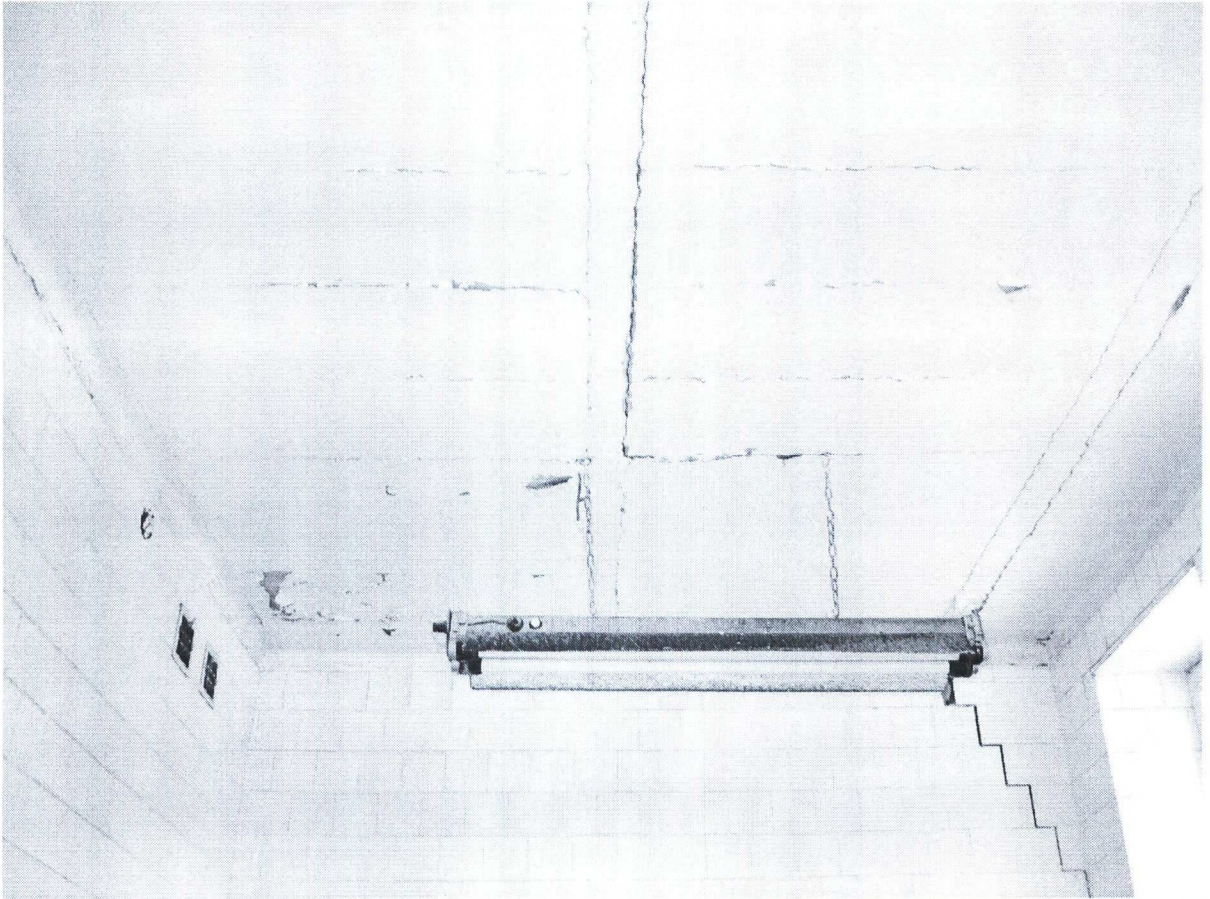
Stan techniczny (niezbędne prace)

- A. Miejscowa naprawa pokrycia dachu papą termozgrzewalną wraz z demontażem naczynia zbiorczego centralnego ogrzewania, reperacją czap kominowych, tynkowaniem kominów i zabezpieczeniem antykorozyjnym obróbek blacharskich.
- B. Uszkodzona nawierzchnia schodów wejściowych wraz ze znaczną korozją barierek ochronnych.
- C. Stolarka okienna wypaczona, nieszczelna.
- D. Instalacja elektryczna zdekompletowana bez prób oporności.
- E. Kotłownia i instalacja centralnego ogrzewania wymaga wymiany i remontu, ocieplenia i zaizolowania rur, zmiany usytuowania naczynia zbiorczego, przeprowadzenia prób szczelności układu itd.
- F. Budynek wymaga termoizolacji oraz wykonania nowej elewacji.
- G. Pomieszczenia wewnątrz obiektu - w miesiącu marcu 2012 odremontowano pomieszczenie socjalne dla pracowników (wymiana wykładziny PCV, malowanie ścian farbą akrylową). Pomieszczenie WC wymaga remontu w zakresie –wymiany rur wodociągowych , kanalizacyjnych, glazury, terakoty, malowania oraz wymiany armatury. Należy zauważyć ,że z założenia jest to toaleta dostępna także dla odwiedzających cmentarz oraz biuro obsługi klienta.
Pomieszczenie szatni dla pracowników wymaga odmalowania po dokonaniu naprawy pokrycia dachu.

II. Budynek Domu Pogrzebowego

Budynek murowany niepodpiwniczony , posadowiony bezpośrednio na gruncie. Dach pogrążony kryty papą, obróbki blacharskie z blachy ocynkowanej. Budynek otynkowany tynkiem typu baranek barwiony. Stropy betonowe prefabrykowane. Ściany i sufit malowane farbami klejowymi i wykładane glazurą. Posadzki betonowe wykładane terrakotą i lastrykiem. Stolarka okienna i drzwiowa mieszana drewniana i metalowa.







Budynek w bardzo złym stanie technicznym:

- A. Pęknięcia murów i ścian, sufitu na styku belek stropowych z pustakami stropowymi.
- B. Pęknięcia murów oporowych na dachu budynku.
- C. Odspojenia schodów od ścian budynku.
- D. Brak około 20% tynku na elewacji budynku (tylne ściany).
- E. Skorodowane obróbki blacharskie gzymsów i pasów podrynnowych, częściowy brak rur spustowych, rynny porośnięte trawą i mchem.
- F. Wewnątrz pomieszczeń, szczególnie na sufitach ślady licznych zacieków, odpadający tynk od płyt stropowych.
- G. Liczne ubytki glazury i terrakoty.
- H. Brak wody.
- I. Brak ogrzewania.
- J. Źle działająca instalacja elektryczna i chłodnicza (przebicia na ściany)

III. Teren wokół cmentarza

Ogrodzenie zdewastowane i rozsypujące się słupki betonowe. Grodzenie niekompletne. Brak odwodnienia przy drogach dojazdowych i na placu przed cmentarzem.

Załącznik nr 2
do Zarządzenia Prezydenta Miasta
Skarżyska-Kamiennej
z dnia 18.06.2012 r.

Wykaz dokumentacji dotyczącej osób pochowanych i grobów na cmentarzu

Dokumenty dotyczące osób pochowanych:

1. Karty zgonów -28 segregatorów od 1984-2012 roku do numeru 115
2. Księgi osób pochowanych na cmentarzu z lat:
1981 – 1993 – 1szt
1993- 2005 - 1szt
2005 - 2008- 1szt
2008 -2012 - 5szt
3. Spis osób pochowanych na cmentarzu z lat 2001-2002 i 2005-2008 wraz z danymi osobowymi osób zlecających pochowanie – 5szt
4. Alfabetyczny spis osób pochowanych na cmentarzu z lat 2008-2011 w ujęciu rocznikowym -1szt