

**UCHWAŁA NR LVI/100/2014  
RADY MIASTA SKARŻYSKA-KAMIENNEJ**

z dnia 29 października 2014 r.

**w sprawie oceny aktualności studium uwarunkowań i kierunków zagospodarowania przestrzennego oraz miejscowych planów zagospodarowania przestrzennego na terenie miasta Skarżyska-Kamiennej.**

Na podstawie art.18 ust.2 pkt15 ustawy z dnia 8 marca 1990r. o samorządzie gminnym (j.t. Dz. U. z 2013r. poz.594 z późn. zmianami) art.32 ustawy z dnia 27 marca 2003r. o planowaniu i zagospodarowaniu przestrzennym (j.t. Dz. U. z 2012r. poz. 647 z późn. zmianami) uchwała się co następuje:

**§ 1.** Po zapoznaniu się z przedłożoną przez Prezydenta Miasta Skarżyska-Kamiennej „Oceną aktualności Studium uwarunkowań i kierunków zagospodarowania przestrzennego oraz miejscowych planów zagospodarowania przestrzennego na terenie miasta Skarżyska-Kamiennej” stwierdza się;

1. Aktualność „Zmiany Studium uwarunkowań i kierunków zagospodarowania przestrzennego miasta Skarżyska-Kamiennej” uchwalonego Uchwałą Nr XXIII/57/2008 Rady Miasta Skarżyska-Kamiennej z dnia 29 maja 2008r.

2. Aktualność obowiązujących na terenie miasta Skarżyska-Kamiennej miejscowych planów zagospodarowania przestrzennego.

**§ 2.** Ocena aktualności studium uwarunkowań i kierunków zagospodarowania przestrzennego oraz miejscowych planów zagospodarowania przestrzennego na terenie miasta Skarżyska-Kamiennej stanowi załącznik do niniejszej uchwały.

**§ 3.** Wykonanie uchwały powierza się Prezydentowi Miasta Skarżyska-Kamiennej.

**§ 4.** Uchwała wchodzi w życie z dniem podjęcia.

Przewodniczący Rady Miasta

**Andrzej Dąbrowski**

Załącznik do uchwały Nr LVI/100/2014  
Rady Miasta Skarżyska-Kamiennej  
z dnia 29.10.2014

**PREZYDENT MIASTA  
SKARŻYSKA-KAMIENNEJ**



**OCENA AKTUALNOŚCI  
STUDIUM UWARUNKOWAŃ I KIERUNKÓW  
ZAGOSPODAROWANIA PRZESTRZENNEGO  
I MIEJSCOWYCH PLANÓW  
ZAGOSPODAROWANIA PRZESTRZENNEGO  
MIASTA SKARŻYSKA-KAMIENNEJ**

**Skarżysko-Kamienna 2014**

Opracował:

Wydział Planowania Przestrzennego, Gospodarki Nieruchomościami i Ochrony Środowiska Urzędu Miasta w Skarżysku-Kamiennej



## SPIS TREŚCI

<b>I.</b>	<b>Wstęp</b>	<b>3</b>
	1.1.Podstawa prawna	4
	1.2.Wykaz przepisów prawnych wpływających na opracowania urbanistyczne	4
	1.3.Cel i zakres opracowania	5
	1.4.Wykaz opracowań planistycznych poddanych analizie	6
	1.4.1.Opracowania urbanistyczne sporządzone na podstawie ustawy o planowaniu i zagospodarowaniu przestrzennym z 7 lipca 1994r	6
	1.4.2.Opracowania urbanistyczne sporządzone na podstawie ustawy o planowaniu i zagospodarowaniu przestrzennym z 27 marca 2003r	6
<b>II.</b>	<b>Analiza zmian w zagospodarowaniu przestrzennym Gminy Skarżysko-Kamienna</b>	<b>9</b>
	2.1. Aktualny stan prawny dotyczący gospodarki przestrzennej miasta	9
	2.2. Analiza ustaleń obowiązującego „Studium...” oraz miejscowych planów zagospodarowania przestrzennego z aktualnymi wymaganiami określonymi w ustawie o planowaniu i zagospodarowaniu przestrzennym oraz innymi przepisami prawa	9
	2.2.1.Analiza „Zmiany studium uwarunkowań i kierunków zagospodarowania przestrzennego miasta Skarżyska – Kamiennej	9
	2.2.2.Analiza obowiązujących miejscowych planów zagospodarowania przestrzennego miasta Skarżyska-Kamiennej	13
	2.2.3. Analiza wydanych decyzji ustalających warunki zabudowy oraz inwestycje celu publicznego na terenie miasta Skarżyska-Kamiennej	23
<b>III.</b>	<b>Wnioski końcowe</b>	<b>38</b>
	3.1. Aktualność „Studium...”	38
	3.2. Aktualność planów miejscowych zagospodarowania przestrzennego	38
	3.3.Wnioski wynikające z wydanych decyzji o warunkach zabudowy	41
<b>IV.</b>	<b>Wykaz załączników</b>	<b>42</b>



## I. Wstęp

Gmina jako podstawowa jednostka samorządu terytorialnego jest jednocześnie podstawowym ogniwem systemu planowania przestrzennego. Ustawodawca przyznał jej władztwo planistyczne, dzięki czemu gmina może kształtować i prowadzić politykę przestrzenną na własnym terenie. Ustawa o samorządzie gminnym stanowi, że gmina wykonuje zadania publiczne i jedną z kategorii, które należą do zadań własnych gminy są sprawy związane z ładem przestrzennym i ekologicznym (planowanie przestrzenne, ochrona środowiska itp.).

Podstawowym aktem prawnym normującym zagadnienia z zakresu gospodarowania przestrzenią jest ustawa z dnia 27 marca 2003r. o planowaniu i zagospodarowaniu przestrzennym (j.t. Dz. U. z 2012r. poz. 647 z późniejszymi zmianami).

Za realizację zadań odpowiadają organy gminy: rada gminy, prezydent miasta (wójt, burmistrz). Do wyłącznej właściwości rady należy m.in. stanowienie o organizacji i kierunkach działania gminy w tym uchwalanie Studium uwarunkowań i kierunków zagospodarowania gminy oraz miejscowych planów zagospodarowania przestrzennego. Do organu wykonawczego (wójta, burmistrza, prezydenta miasta) należy przygotowanie projektów uchwał i określenie sposobu ich wykonywania, w tym sporządzanie gminnych aktów planowania przestrzennego.

**Dokumentami planistycznymi na poziomie gminy są:**

- **studium uwarunkowań i kierunków zagospodarowania przestrzennego gminy,**
- **miejscowe plany zagospodarowania przestrzennego.**

Podczas procesu gospodarowania przestrzenią uwzględnia się następujące czynniki: wymagania ładu przestrzennego, w tym urbanistyki i architektury, walory architektoniczne i krajobrazowe, wymagania ochrony środowiska, w tym gospodarowania wodami i ochrony gruntów rolnych i leśnych, wymagania ochrony dziedzictwa kulturowego i zabytków oraz dóbr kultury współczesnej, wymagania ochrony zdrowia oraz bezpieczeństwa ludzi i mienia, a także potrzeby osób niepełnosprawnych, walory ekonomiczne przestrzeni, potrzeby obronności i bezpieczeństwa państwa, potrzeby interesu publicznego, potrzeby w zakresie rozwoju infrastruktury technicznej oraz poszanowanie prawa własności.

Miejscowy plan zagospodarowania przestrzennego jest jedynym aktem, który w sposób prawny określa sposób zagospodarowania terenu. W przypadku, gdy miejscowy plan nie zostanie uchwalony, jako jego zamiennik funkcjonuje decyzja o warunkach zabudowy lub decyzja o ustaleniu lokalizacji celu publicznego.

Zgodnie z art. 32 ustawy z dnia 27 marca 2003r. o planowaniu i zagospodarowaniu przestrzennym (j.t. Dz. U. z 2012r., z późniejszymi zmianami), w celu oceny aktualności studium i planów miejscowych prezydent miasta dokonuje analizy zmian w zagospodarowaniu przestrzennym gminy, ocenia postępy w opracowywaniu planów miejscowych i opracowuje wieloletnie programy ich sporządzania w nawiązaniu do ustaleń studium, z uwzględnieniem wydanych decyzji oraz wniosków w sprawie sporządzenia lub zmiany planu miejscowego.



Prezydent miasta przekazuje radzie gminy wyniki analiz, po uzyskaniu opinii gminnej komisji urbanistyczno-architektonicznej, co najmniej raz w czasie kadencji rady. Rada gminy podejmuje uchwałę w sprawie aktualności studium i planów miejscowych, a w przypadku uznania ich za nieaktualne w całości lub w części, podejmuje działania zmierzające do doprowadzenia do ich zmiany. Przy podejmowaniu uchwały w sprawie aktualności studium i planów miejscowych, rada gminy bierze pod uwagę w szczególności zgodność studium albo planu miejscowego z wymogami wynikającymi z obowiązujących przepisów.

### **1.1. Podstawa prawna.**

Podstawę formalno-prawną niniejszego opracowania stanowią:

- ustawa z dnia 27 marca 2003r. o planowaniu i zagospodarowaniu przestrzennym (j.t. Dz. U. z 2012r. poz. 647 z późniejszymi zmianami);
- ustawa z dnia 8 marca 1990r. o samorządzie gminnym (j.t.Dz. U. z 2013r. poz.594 z późniejszymi zmianami);
- inne ustawy, rozporządzenia i przepisy prawa miejscowego, dotyczące przedmiotu analizy.

### **1.2. Wykaz przepisów prawnych wpływających na opracowania planistyczne.**

Obowiązujące na terenie miasta Skarżyska-Kamiennej opracowania urbanistyczne zostały poddane analizie zgodności z poniższymi przepisami:

1. Ustawa z dnia 27 marca 2003r. o planowaniu i zagospodarowaniu przestrzennym (j.t. Dz. U. z 2012r., poz. 647 z późniejszymi zmianami).
2. Rozporządzenie Ministra Infrastruktury z dnia 28 kwietnia 2004r. w sprawie zakresu projektu studium uwarunkowań i kierunków zagospodarowania przestrzennego gminy (Dz. U. Nr 118, poz. 1233).
3. Ustawa z dnia 21 sierpnia 1997r. o gospodarce nieruchomościami (tekst jednolity Dz. U. z 2014r. poz. 518 z późniejszymi zmianami).
4. Ustawa z dnia 7 lipca 1994r. Prawo budowlane (j.t.Dz. U. z 2013r. poz. 1409 z późniejszymi zmianami).
5. Rozporządzenie Ministra Infrastruktury z dnia 12 kwietnia 2002r. w sprawie warunków technicznych, jakim powinny odpowiadać budynki i ich usytuowanie (Dz. U. z 2012r., poz. 1289).
6. Ustawa z dnia 21 marca 1985r. o drogach publicznych (j.t. Dz. U. z 2013r. poz. 260 z późniejszymi zmianami).
7. Rozporządzenie Ministra Transportu i Gospodarki Morskiej z dnia 2 marca 1999r. w sprawie warunków technicznych, jakim powinny odpowiadać drogi publiczne i ich usytuowanie (Dz. U. Nr 43, poz. 430 z późniejszymi zmianami).



8. Ustawa z dnia 3 lutego 1995r. o ochronie gruntów rolnych i leśnych- (j.t. z 2013r. Dz. U. poz. 1205 z późniejszymi zmianami).
9. Ustawa z dnia 16 kwietnia 2004r. o ochronie przyrody (j.t. Dz. U. z 2013 r. Nr 151 poz.627 z późniejszymi zmianami).
10. Ustawa z dnia 27 kwietnia 2001r. – Prawo ochrony środowiska (j.t. Dz. U. z 2013 r. Nr 25, poz. 1232 z późniejszymi zmianami).
11. Ustawa z dnia 27 kwietnia 2001r. o odpadach (tekst jednolity Dz. U. z 2013r. poz. 21 z późniejszymi zmianami).
12. Ustawa z dnia 18 lipca 2001r. – Prawo wodne (tekst jednolity Dz. U. z 2012r. poz. 145 z późniejszymi zmianami).
13. Ustawa z dnia 23 lipca 2003r. o ochronie zabytków i opiece nad zabytkami (Dz. U. Nr 162, poz. 1568 z późniejszymi zmianami).
14. Ustawa z dnia 3 października 2008r. o udostępnianiu informacji o środowisku i jego ochronie, udziale społeczeństwa w ochronie środowiska oraz o ocenach oddziaływania na środowisko (j.t. Dz. U. z 2013r. poz. 1235 z późniejszymi zmianami).
15. Ustawa z dnia 7 maja 2010r. o wspieraniu rozwoju usług i sieci telekomunikacyjnych (Dz. U. Nr 106 poz. 675 z późniejszymi zmianami).

Największe zmiany proceduralne i merytoryczne dotyczące opracowań planistycznych wynikają z :

1. Ustawy z dnia 27 marca 2003r. o planowaniu i zagospodarowaniu przestrzennym (j.t. Dz. U. z 2012r.poz. 647 z późniejszymi zmianami),
2. Ustawy z dnia 3 października 2008r. o udostępnianiu informacji o środowisku i jego ochronie, udziale społeczeństwa w ochronie środowiska oraz o ocenach oddziaływania na środowisko (j.t. Dz. U. z 2013r. poz. 1235 z późniejszymi zmianami).
3. Ustawy o wspieraniu rozwoju usług i sieci telekomunikacyjnych z dnia 7 maja 2010r. (Dz. U. Nr 106, poz. 675 z późniejszymi zmianami).
4. Ustawa z dnia 3 lutego 1995 r. o ochronie gruntów rolnych i leśnych- (j.t. z 2013r. Dz. U., poz. 1205 z późniejszymi zmianami).

### **1.3. Cel i zakres opracowania.**

Celem opracowania jest ocena aktualności obowiązującej na terenie miasta Skarżyska-Kamiennej „Zmiany studium uwarunkowań i kierunków zagospodarowania przestrzennego” (zwanej dalej „Studium ...”), obowiązujących na terenie miasta miejscowych planów zagospodarowania przestrzennego oraz analiza wydanych decyzji o warunkach zabudowy w okresie II półrocze 2010r. – I półrocze 2014r., w celu przekazania Radzie Miasta Skarżyska-Kamiennej kompleksowej informacji na temat realizacji polityki przestrzennej na terenie miasta oraz określenia potrzeb podejmowania kolejnych działań w tym zakresie. Opracowanie dotyczy obszaru miasta Skarżyska – Kamiennej w jego granicach administracyjnych.



## **1.4. Wykaz opracowań planistycznych poddanych analizie i ocenie.**

### **1.4.1. Opracowania urbanistyczne sporządzone na podstawie ustawy o planowaniu i zagospodarowaniu przestrzennym z dnia 7 lipca 1994r.**

1. **Zmiana Nr 1 w części miejscowego planu ogólnego zagospodarowania przestrzennego miasta Skarżyska-Kamiennej** zatwierdzona Uchwałą Nr 4/44/96 Rady Miasta Skarżyska-Kamiennej z dnia 26.09.1996r. (ogł. w Dz. Urz. Woj. kieleckiego Nr 51 poz.198 z dnia 28.11.1996r.) dla terenu ograniczonego ulicami: Wiejską – Sezamkową – Pułaskiego – Moniuszki. Powierzchnia 3,0 [ha].
2. **Zmiana Nr 2 w części miejscowego planu ogólnego zagospodarowania przestrzennego miasta Skarżyska-Kamiennej** zatwierdzona Uchwałą Nr 5/55/2000 Rady Miasta Skarżyska-Kamiennej z dnia 02.06.2000r. (ogł. w Dz. Urz. Woj. Świętokrzyskiego Nr 37, poz. 351 z 20.07.2000r.) dla terenu ograniczonego ulicami: Wiejską – Armii Krajowej – Pułaskiego – Moniuszki. Powierzchnia 10,0 [ha].
3. **Zmiana Nr 1 w części uproszczonego planu szczegółowego „Osiedle Przylesie”** zatwierdzona Uchwałą Nr 7/83/2000 Rady Miasta Skarżyska-Kamiennej z dnia 28.09.2000r. (ogł. w Dz. Urz. Woj. Świętokrzyskiego Nr 65, poz. 604 z 15.11.2000r.), teren po zachodniej stronie ulicy Grottgera, pomiędzy ulicą Sienkiewicza i Wileńską. Powierzchnia 1,95 [ha].
4. **Miejscowy plan zagospodarowania przestrzennego „Rejowska –Szydłowiecka”** zatwierdzony Uchwałą Nr 2/10/2002 Rady Miasta Skarżyska-Kamiennej z dnia 22.02.2002r. (ogł. w Dz. Urz. Woj. Świętokrzyskiego Nr 45, poz.562 z dnia 11.04.2002r.) dla terenu ograniczonego od północy ul. Rejowską, od zachodu ul. Szydłowiecką, od południa i wschodu terenami baz, przemysłu i składów. Powierzchnia 3,0 [ha].
5. **Miejscowy plan zagospodarowania przestrzennego „Konarskiego-Grottgera”** zatwierdzony Uchwałą Nr XXII/22/2005 Rady Miasta Skarżyska-Kamiennej z dnia 24.02.2005r. (ogł. w Dz. Urz. Woj. Świętokrzyskiego Nr 93 poz. 1206 z dnia 05.05.2005r. na terenie ograniczonym ulicami: Grottgera – Sienkiewicza – Krakowską – Piłsudskiego. Powierzchnia 9,0 [ha].

### **1.4.2. Opracowania urbanistyczne sporządzone na podstawie ustawy o planowaniu i zagospodarowaniu przestrzennym z dnia 27 marca 2003r.**

1. **miejscowy plan zagospodarowania przestrzennego „Ośrodek Usługowy Jodłowa”** zatwierdzony Uchwałą Nr XLI/63/2006 Rady Miasta Skarżyska-Kamiennej z dnia 31.08.2006r. (ogł. w Dz. Urz. Woj. Świętokrzyskiego Nr 284, poz. 3287 z dnia 23.11.2006r.) na terenie położonym pomiędzy skrzyżowaniem istniejącej ul. Wojska Polskiego z drogą nr 7. Powierzchnia 7,6 [ha].
2. **miejscowy plan zagospodarowania przestrzennego „Ośrodek rekreacyjny Bernatka”** zatwierdzony Uchwałą Nr XXXVI/33/2006 Rady Miasta Skarżyska-Kamiennej z dnia 27.04.2006r. (ogł. w Dz. Urz. Woj. Świętokrzyskiego Nr 179,



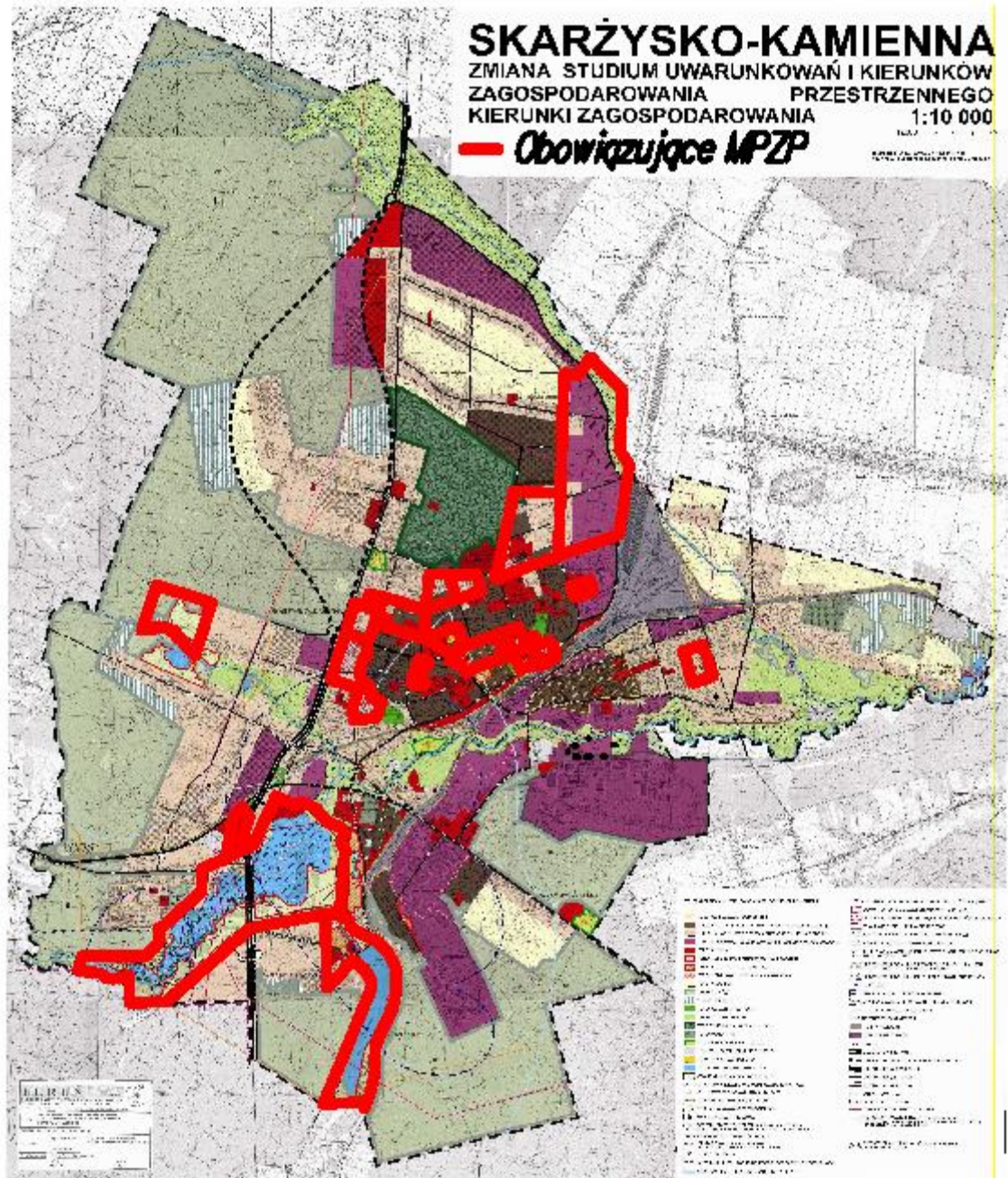
- poz. 2095 z dnia 19.07.2006r.) w rejonie ul. Paryskiej. Powierzchnia 29,0 [ha].
3. miejscowy plan zagospodarowania przestrzennego „**Ośrodek rekreacyjny Rejów**” zatwierdzony Uchwałą Nr XLIII/77/2006 Rady Miasta Skarżyska-Kamiennej z dnia 23.10.2006r. (ogł. w Dz. Urz. Woj. Świętokrzyskiego Nr 296, poz. 3420 z dnia 11.12.2006r.) na terenie ograniczonym ulicami: Reja – Rzeką Kamionką – torami kolejowymi – granicą miasta – granicą lasu – Długosza. Powierzchnia 79,9 [ha].
  4. miejscowy plan zagospodarowania przestrzennego „**Centrum część B**” zatwierdzony Uchwałą Nr XV/78/2007 Rady Miasta Skarżyska-Kamiennej z dnia 25.10.2007r. (ogł. w Dz. Urz. Woj. Świętokrzyskiego Nr 3, poz. 26 z dnia 08.01.2008r.) na terenie ograniczonym ulicami: Sporna – Tysiąclecia - Piłsudskiego - Żeromskiego. Powierzchnia 13,08 [ha].
  5. miejscowy plan zagospodarowania przestrzennego „**Metalowców – Paryska**” zatwierdzony Uchwałą Nr XXIII/59/2008 Rady Miasta Skarżyska-Kamiennej z dnia 29.05.2008r. (ogł. w Dz. Urz. Woj. Świętokrzyskiego Nr 155, poz. 2124 z dnia 25.07.2008r.) w rejonie ulic: Metalowców i Paryskiej. Powierzchnia 7,26 [ha].
  6. miejscowy plan zagospodarowania przestrzennego „**Kopernika II**” zatwierdzony Uchwałą Nr XXVI/83/2008 Rady Miasta Skarżyska-Kamiennej z dnia 31.07.2008r. (ogł. w Dz. Urz. Woj. Świętokrzyskiego Nr 225, poz. 2980 z dnia 28.10.2008r.) obejmujący teren ograniczony ulicami Kopernika, Wiejska, Sokola, granicą lasu, ulicą Działkową. Powierzchnia 61,69 [ha].
  7. miejscowy plan zagospodarowania przestrzennego zwany „**Wileńska**”, zatwierdzony Uchwałą Nr XLIII/116/2009 Rady Miasta Skarżyska-Kamiennej z dnia 03.12.2009r. (ogł. w Dz. Urz. Woj. Świętokrzyskiego Nr 126 z dnia 16.04.2010r., poz. 926) obejmujący teren ograniczony ulicami: Konarskiego, Armii Krajowej, Wileńska, Grottgera. Powierzchnia 15,3 [ha] z wyłączeniem działek nr ew.: 30, 29/2 i 29/1 przy ul. Konarskiego.
  8. miejscowy plan zagospodarowania przestrzennego zwany „**Centrum**” na terenie miasta Skarżyska-Kamiennej, zatwierdzony uchwałą Nr XLVIII/38/2010 Rady Miasta Skarżyska-Kamiennej z dnia 29.04.2010r. (ogł. w Dz. Urz. Woj. Świętokrzyskiego Nr 183, poz. 1719 z dnia 18.06.2010r.) obejmujący teren ograniczony ulicami: Sokola, Niepodległości, Bankowa, Tysiąclecia, Sporna, Żeromskiego. Powierzchnia 15,0 [ha].
  9. miejscowy plan zagospodarowania przestrzennego zwany „**Plac Floriański**” na obszarze miasta Skarżyska-Kamiennej zatwierdzony Uchwałą Rady Miasta Skarżyska-Kamiennej Nr XLVIII/39/2010 z dnia 29 kwietnia 2010 roku, (ogł. w Dzienniku Urzędowym Województwa Świętokrzyskiego dnia 18 czerwca 2010 roku Nr 183, poz. 1720) w rejonie ulic: Powstańców Warszawy, Konarskiego, Żeromskiego, wzdłuż zabudowy wielorodzinnej, teren Szkoły Muzycznej do ul. Powstańców Warszawy. Powierzchnia 6,5 [ha].
  10. miejscowy plan zagospodarowania przestrzennego „**Kopernika po wschodniej stronie**” na obszarze miasta Skarżyska-Kamiennej zatwierdzony Uchwałą Rady Miasta Skarżyska-Kamiennej NR IV/10/2011 Rady Miasta skarżyska-Kamiennej





- z dnia 27 stycznia 2011r. (ogł. w Dzienniku Urzędowym Województwa Świętokrzyskiego dnia 24 marca 2011r. Nr73 poz.818) w rejonie ulic: Kopernika – Wiejska – granica miasta. Powierzchnia 108,17 [ha].
11. miejscowy plan zagospodarowania przestrzennego zwany „**Krasińskiego-Okrzei**” na obszarze miasta Skarżyska-Kamiennej zatwierdzony Uchwałą Rady Miasta Skarżyska-Kamiennej NR VI/44/2011 z dnia 31.03.2011r. (ogł. w Dzienniku Urzędowym Województwa Świętokrzyskiego Nr 137 z dnia 30.05.2011r., poz.1532) w rejonie ulic: Piłsudskiego - Krasińskiego – Okrzei – Mickiewicza. Powierzchnia 3,0 [ha].
  12. miejscowy plan zagospodarowania przestrzennego zwany „**Krakowska-Południowa**” na obszarze miasta Skarżyska-Kamiennej zatwierdzony Uchwałą Rady Miasta Skarżyska-Kamiennej NR XIV/116/2011 z dnia 27.10.2011r. (ogł. w Dzienniku Urzędowym Województwa Świętokrzyskiego poz.173 z dnia 13.01.2012r.) w rejonie ulic: Krakowska – Południowa – Norwida – Paryska. Powierzchnia 14,93 [ha].
  13. miejscowy plan zagospodarowania przestrzennego **będący zmianą w części miejscowego planu zagospodarowania przestrzennego zwanego „Centrum”** na terenie miasta Skarżyska-Kamiennej zatwierdzony Uchwałą Rady Miasta Skarżyska-Kamiennej NR XLIII/80/2013 z dnia 30.10.2013r. (ogł. w Dzienniku Urzędowym Województwa Świętokrzyskiego poz. 4030 z dnia 06.12.2013r.) w rejonie ulic: Tysiąclecia – Sokola – Żeromskiego – Sporna. Powierzchnia 5,5 [ha].
  14. miejscowy plan zagospodarowania przestrzennego „**Bilskiego-Bobowskich**” na obszarze miasta Skarżyska-Kamiennej zatwierdzony Uchwałą Rady Miasta Skarżyska-Kamiennej NR XLIII/81/2013 z dnia 30.10.2013r. (ogł. w Dzienniku Urzędowym Województwa Świętokrzyskiego poz. 4031 z dnia 06.12.2013r.) w rejonie ulic: Bilskiego – Bobowskich. Powierzchnia 8,0 [ha].
  15. miejscowy plan zagospodarowania przestrzennego „**Ośrodek Rekreacyjny Bzin**” na obszarze miasta Skarżyska-Kamiennej zatwierdzony Uchwałą Rady Miasta Skarżyska-Kamiennej Nr L/41/2014 z dnia 15.05.2014r. (ogł. w Dzienniku Urzędowym Województwa Świętokrzyskiego poz. 1935 z dnia 30.06.2014r.) w rejonie ulic: Wojska Polskiego - Krakowskiej - Tartacznej – rzeki Kamionki - ulic: Reja – Kilińskiego – południowych granic miasta wzdłuż rzeki Kamiennej – terenów leśnych do ulicy Sosnowej - ulicy Sosnowej do ulicy Wojska Polskiego. Powierzchnia 220 [ha].
  16. „**Zmiana studium uwarunkowań i kierunków zagospodarowania przestrzennego miasta Skarżyska-Kamiennej**” zatwierdzona Uchwałą Rady Miasta Skarżyska-Kam. Nr XXIII/57/2008 z dnia 29.05.2008 r.

Rozmieszczenie terenów objętych miejscowymi planami zagospodarowania przedstawiono w sposób graficzny na rysunku „Studium...”, na **załączniku nr1**.





## **II. Analiza zmian w zagospodarowaniu przestrzennym Gminy Skarżysko-Kamienna**

### **2.1. Aktualny stan prawny dotyczący gospodarki przestrzennej miasta.**

Na terenie miasta Skarżyska-Kamiennej obowiązuje 20 miejscowych planów zagospodarowania przestrzennego, co stanowi ogółem teren o powierzchni 635 [ha]. Dla tych terenów skrócona jest procedura administracyjna dotycząca uzyskania decyzji administracyjnych. Zainteresowani inwestowaniem na terenie objętym planem uzyskują jedynie decyzje pozwolenia na budowę.

Zgodnie z zapisami ustawy o planowaniu i zagospodarowaniu przestrzennym – na obszarach dla których brak jest planu miejscowego, wydawane są decyzje o warunkach zabudowy na zasadzie tzw. „dobrego sąsiedztwa” (art. 61 ustawy o planowaniu i zagospodarowaniu przestrzennym), a następnie decyzje o pozwoleniu na budowę.

### **2.2. Analiza ustaleń obowiązującego „Studium...” oraz miejscowych planów zagospodarowania przestrzennego z aktualnymi wymaganiami określonymi w ustawie o planowaniu i zagospodarowaniu przestrzennym oraz innymi przepisami prawa.**

#### **2.2.1. Analiza aktualności „Zmiany studium uwarunkowań i kierunków zagospodarowania przestrzennego miasta Skarżyska-Kamiennej”.**

- Studium uwarunkowań i kierunków zagospodarowania przestrzennego jest dokumentem o charakterze strategicznym, w którym samorząd przyjmuje określoną wizję i cele rozwoju przestrzennego gminy.
- Rada Gminy uchwałą w sprawie studium zobowiązała samorząd do realizacji przyjętych w studium ustaleń w zakresie osiągnięcia przyjętych w nim celów i zamierzenia do ustalonej wizji rozwoju gminy.
- Realizacja wizji i celów rozwoju następuje w dłuższej perspektywie czasowej i wymaga konsekwentnych działań, podejmowanych w sposób skoordynowany dla wdrażania przyjętej w studium polityki przestrzennej.
- W ocenie skutków realizacji założonej polityki bada się trafność przyjętych założeń, a ocena aktualności znajduje przełożenie na stopień realizacji studium wyrażony poprzez przeprowadzenie procedur uchwalania planów miejscowych stanowiących podstawowy instrument jego realizacji.
- „Studium...” stanowi dokument kierunkowy zawierający zbiór ogólnych wytycznych dla wszystkich działań związanych z zagospodarowywaniem przestrzeni, w tym dla opracowania:
  - planów miejscowych,



- programów inwestycyjnych i operacyjnych,
- innych przedsięwzięć związanych z zarządzaniem przestrzenią, stanowiących instrumenty realizacji przyjętej polityki przestrzennej.

Sporządzanie tych dokumentów oraz podejmowanie wymienionych działań jest faktyczną realizacją przyjętych w „Studium...” zobowiązań i aktywnym realizowaniem polityki przestrzennej.

**Zmiana studium powinna być dokonana jedynie w sytuacji, gdy:**

- zmieniłyby się w sposób zasadniczy uwarunkowania, w tym np. nastąpiłyby zmiany administracyjne granic gmin,
- pojawiłaby się całkiem nowa koncepcja rozwoju gminy/gmin,
- zmieniłyby się przepisy.

Niniejsza ocena jest więc oceną aktualności założonej wizji rozwoju, przyjętych ogólnych kierunków rozwoju struktury funkcjonalno-przestrzennej oraz przydatności Studium do kontynuowania prowadzenia realizacji polityki przestrzennej.

Analizie poddano główne działy „Studium...” dotyczące uwarunkowań wpływających na kierunki zagospodarowania miasta Skarżyska-Kamiennej:

**1) Uwarunkowania wynikające z polityki województwa.**

Sporządzony „Projekt Zagospodarowania Przestrzennego Województwa Świętokrzyskiego” opracowany przez Świętokrzyskie Biuro Rozwoju Regionalnego w Kielcach został zatwierdzony 22.09.2014r. Uchwałą Sejmiku Województwa Świętokrzyskiego Nr XLVII/833/14.

Miasto Skarżysko-Kamienna wyszczególnione jest w następujących płaszczyznach rozwoju województwa:

- w priorytetach wojewódzkiej polityki przestrzennej położono nacisk na te elementy przestrzeni, które warunkują wzrost atrakcyjności i konkurencyjności województwa w przestrzeni krajowej oraz są niezbędne do zahamowania i odwrócenia wewnętrznych tendencji dezintegracyjnych.

Zakłada się stabilizację dotychczasowej struktury administracyjnej województwa obejmującej: Kielce — miasto na prawach powiatu, 13 powiatów ziemskich oraz 102 gminy. Jednocześnie ustala się następującą hierarchię ośrodków osadniczych, uwzględniającą możliwości ich rozwoju oraz zwiększenie zasięgu oddziaływania:

- ośrodek krajowy pełniący niektóre funkcje metropolitalne — Kielce (metropolia o znaczeniu krajowym);
- ośrodki subregionalne — ukształtowane: Ostrowiec Świętokrzyski, Starachowice oraz kształtujące się — Skarżysko-Kamienna i Sandomierz;

- w celu zapewnienia integracji regionalnego systemu komunikacji z systemem krajowym i europejskim oraz wzbogacenia oferty terenów pod lokalizację nowych funkcji transportowych przewiduje się ukształtowanie systemu regionalnych węzłów komunikacyjnych, które byłyby lokalizowane w większych miastach lub w najbliższym ich



otoczeniu, na obszarach położonych w sąsiedztwie głównych skrzyżowań dróg (krajowych i wojewódzkich), linii kolejowych znaczenia państwowego oraz lotnisk.

Największe możliwości lokalizacji tego rodzaju funkcji posiadają w kolejności miasta: Kielce (węzeł o potencjale krajowym), Sandomierz, Jędrzejów, Ostrowiec Świętokrzyski i Skarżysko-Kamienna, (węzły o potencjale międzyregionalnym) Opatów, Końskie i Starachowice (potencjał regionalny) oraz: Ożarów, Staszów i Włoszczowa (potencjał subregionalny). Korzystne warunki lokalizacji niektórych funkcji transportu towarowego (w oparciu o linię szerokotorową LHS) posiadają również: Gołuchów (gm. Kije), Przededworze (gm. Chmielnik), Grzybów (gm. Staszów) oraz miasto Sędziszów. Węzły te skupiając funkcje logistyczne, intermodalne oraz przedsiębiorczość transportochłonną winny stanowić swoiste bieguny rozwoju miast posiadających korzystne warunki komunikacyjne;

- na obszarze miasta Skarżyska-Kamiennej wskazano konieczność przebudowy dróg krajowych S 7 i Nr 42.

### **2) Uwarunkowania demograficzne i rynku pracy.**

Uwarunkowania demograficzne i rynku pracy uległy zmianie. Nadal obserwuje się spadek liczby mieszkańców i wzrost bezrobocia.

Na dzień 31 grudnia 2010 roku ilość bezrobotnych wynosiła 4031, a wskaźnik bezrobocia – 24,9% na 48 704 mieszkańców.

Na dzień 31 grudnia 2013 roku ilość bezrobotnych wynosiła 4229, a wskaźnik bezrobocia – 27,3% na 47 538 mieszkańców.

### **3) Rolnicza i leśna przestrzeń produkcyjna.**

Zgodnie z art. 10a ustawy o ochronie gruntów rolnych i leśnych z dnia 19 grudnia 2008r. (j.t. Dz. U. z 2013r. poz. 1205 z późniejszymi zmianami) cyt.: "... przepisów ustawy nie stosuje się do gruntów rolnych stanowiących użytki rolne położonych w granicach administracyjnych miast...", dlatego wskazane w „Studium...” tereny rolne nie wymagają zmiany przeznaczenia na cele nierolnicze.

### **4) Uwarunkowania wynikające z zainwestowania i użytkowania terenów.**

Uwarunkowania te w zakresie edukacji, kultury, sportu, wypoczynku, rozwoju małych i średnich form aktywności gospodarczej, służby zdrowia, sytuacji mieszkaniowej nie uległy większym zmianom.

### **5) Uwarunkowania wynikające ze stanu środowiska, wymogów ochrony środowiska, przyrody i krajobrazu.**

W zakresie prawnych form ochrony przyrody w mieście nie nastąpiły zmiany:

### **6) Uwarunkowania wynikające ze stanu dziedzictwa kulturowego, zabytków oraz kultury współczesnej.**

Zgodnie z ustawą z dnia 23 lipca 2003r. o ochronie zabytków i opiece nad zabytkami (Dz. U. Nr 162, poz. 1568 z późniejszymi zmianami) w porozumieniu z Wojewódzkim Urzędem Ochrony Zabytków w Kielcach Prezydent Miasta Skarżyska-Kamiennej Zarządzeniem Nr 90/2014r. z dnia 23 kwietnia 2014r. przyjął Gminną Ewidencję Zabytków Miasta Skarżyska-Kamiennej w formie zbioru 118 kart adresowych zabytków nieruchomości położonych na terenie miasta oraz 6 kart adresowych stanowisk archeologicznych.



### **7) Uwarunkowania wynikające ze stanu systemu komunikacji**

Przebieg drogi S7 na odcinku od drogi krajowej nr 42 do granic północnych miasta nie uległ zmianie. Projektowana trasa będzie omijała Osiedla Książęce i Pogorzałe, obecna droga krajowa będzie drogą lokalną. Obowiązujące „Studium...” wskazało takie rozwiązanie jako alternatywne, co oznacza, że budowa drogi nie będzie w sprzeczności ze „Studium...”.

### **8) Uwarunkowania wynikające ze zmiany przepisów wpływających na ustalenia i zakresu „Studium...”**

- a) zmiana ustawy o planowaniu i zagospodarowaniu przestrzennym, która ukazała się w Dz. U. Nr 130, poz.871 z dnia 25 czerwca 2010r. daje możliwość opracowania studium dla terenów zamkniętych, ale tylko tych które zostały określone decyzją Ministra Infrastruktury. Dla miasta Skarżyska-Kamiennej są to tereny PKP.
- b) ustawa z dnia 7 maja 2010r. o wspieraniu rozwoju usług i sieci telekomunikacyjnych (Dz. U. z 2010r. Nr 106 poz. 675z późniejszymi zmianami) wprowadziła wytyczne dotyczące stworzenia ram prawnych umożliwiających zapewnienie powszechnego dostępu do telekomunikacji, ze szczególnym naciskiem na szerokopasmowy dostęp do Internetu oraz obowiązek uzyskania opinii do opracowań urbanistycznych z Urzędu Komunikacji Elektronicznej.

### **9) Uwarunkowania wynikające ze stanu systemów infrastruktury technicznej.**

Zadanie współfinansowane z Funduszu Spójności w zakresie kanalizacji sanitarnej dla Skarżyska-Kamiennej wraz ze Skarżyskiem-Kościelnym jest już na końcowym etapie, zakres podstawowy został ukończony. Obecnie zadanie to zostało poszerzone o odcinki na których powstała nowa zabudowa. Zakończenie całego zadania przewiduje się na wrzesień 2015r.

## **2.2.2. Analiza obowiązujących miejscowych planów zagospodarowania przestrzennego miasta Skarżyska-Kamiennej.**

**1) Zmiana Nr 1 w części miejscowego planu ogólnego zagospodarowania przestrzennego miasta Skarżyska-Kamiennej** zatwierdzony Uchwałą Nr 4/44/96 Rady Miasta Skarżyska-Kamiennej z dnia 26.09.1996r. (ogł. w Dz. Urz. Woj. kieleckiego Nr51 poz.198 z dnia 28.11.1996r.). Plan opracowany na podstawie ustawy z dnia 7 lipca 1994r. o zagospodarowaniu przestrzennym (Dz. U. z 1994r. Nr 89 poz. 415).

W/w plan obejmuje teren ograniczony ulicami: Wiejską – Sezamkową – Pułaskiego – Moniuszki. Obszar objęty jego granicami przeznaczony jest pod zabudowę mieszkaniową jednorodziną, usługi handlu oraz tereny rekreacyjno-sportowe szkoły.

- Ustalenia w/w planu są zgodne ze „Zmianą Studium uwarunkowań i kierunków zagospodarowania przestrzennego miasta Skarżyska-Kamiennej”. Opracowanie to przewiduje teren objęty planem pod zabudowę mieszkaniową i usługi.

- Układ drogowy - obecne przepisy w zakresie warunków technicznych jakim powinny odpowiadać drogi publiczne uległy zmianie w stosunku do przepisów obowiązujących na dzień sporządzenia planu miejscowego. Zmiany te jednak nie wpływają na aktualność planu oraz na inwestowanie w granicach jego obowiązywania.

- Zgodność zapisów planu z ustawą o wspieraniu rozwoju usług i sieci telekomunikacyjnych



- ustalenia niniejszego planu pozostają w zgodności z zapisami ustawy.
- Tereny zamknięte - nie miały wpływu na ustalenia planu.
- Brak wniosków mieszkańców o zmianę przeznaczenia terenów objętych planem.
- Teren w większości zainwestowany zgodnie z ustaleniami planu. Gmina Skarżysko-Kamienna nie przewiduje zmian na terenie objętym planem.

**2) Zmiana Nr 2 w części miejscowego planu ogólnego zagospodarowania przestrzennego miasta Skarżyska-Kamiennej** zatwierdzona Uchwałą Nr 5/55/2000 Rady Miasta Skarżyska-Kamiennej z dnia 02.06.2000r. (ogł. w Dz. Urz. Woj. Świętokrzyskiego Nr 37, poz. 351 z 20.07.2000r.).

Plan ten został sporządzony w oparciu o ustawę z dnia 7 lipca 1994 r. o zagospodarowaniu przestrzennym (Dz. U. z 1999r. Nr 15 poz.139 z późniejszymi zmianami). W/w plan obejmuje teren ograniczony ulicami: Wiejską – Armii Krajowej – Pułaskiego – Moniuszki i przeznacza tereny nim objęte pod zabudowę mieszkaniową jednorodziną, wielorodziną, usługową i zielen rekreacyjno – izolacyjną.

- Ustalenia w/w planu są zgodne ze „Zmianą Studium uwarunkowań i kierunków zagospodarowania przestrzennego miasta Skarżyska-Kamiennej”. Opracowanie to przeznacza teren objęty planem pod zabudowę mieszkaniową i usługi.
- Układ drogowy - obecne przepisy w zakresie warunków technicznych jakim powinny odpowiadać drogi publiczne uległy zmianie w stosunku do przepisów obowiązujących na dzień sporządzenia planu miejscowego. Zmiany te jednak nie wpływają na aktualność planu oraz na inwestowanie w granicach jego obowiązywania.
- Zgodność zapisów planu z ustawą o wspieraniu rozwoju usług i sieci telekomunikacyjnych – ustalenia niniejszego planu pozostają w zgodności z zapisami ustawy.

- Tereny zamknięte - nie miały wpływu na ustalenia planu.

**3) Zmiana Nr1 w części uproszczonego planu szczegółowego „Osiedle Przylesie”** zatwierdzona Uchwałą Nr 7/83/2000 Rady Miasta Skarżyska-Kamiennej z dnia 28.09.2000r. (ogł. w Dz. Urz. Woj. Świętokrzyskiego Nr 65, poz. 604 z 15.11.2000r.).

Plan opracowany na podstawie ustawy z dnia 7 lipca 1994 r. o zagospodarowaniu przestrzennym (Dz. Urz. z 1999 r. Nr 15 poz.139 ze zmianami). W/w plan obejmuje teren po zachodniej stronie ulicy Grottgera, pomiędzy ulicą Sienkiewicza i Wileńską. Obszar objęty jego granicami przeznaczony jest pod zabudowę mieszkaniową jednorodziną z dopuszczeniem usług nieuciążliwych.

- Ustalenia w/w planu są zgodne ze „Zmianą Studium uwarunkowań i kierunków zagospodarowania przestrzennego miasta Skarżyska-Kamiennej”. Opracowanie to przeznacza teren objęty planem pod zabudowę mieszkaniową jednorodziną.
- Układ drogowy - obecne przepisy w zakresie warunków technicznych jakim powinny odpowiadać drogi publiczne uległy zmianie w stosunku do przepisów obowiązujących na dzień sporządzenia planu miejscowego. Zmiany te jednak nie wpływają na aktualność planu oraz na inwestowanie w granicach jego obowiązywania.
- Zgodność zapisów planu z ustawą o wspieraniu rozwoju usług i sieci telekomunikacyjnych
- ustalenia niniejszego planu pozostają w zgodności z zapisami ustawy.



- Tereny zamknięte - nie miały wpływu na ustalenia planu.
- Brak wniosków mieszkańców o zmianę przeznaczenia terenów objętych planem.
- Teren w większości zainwestowany zgodnie z ustaleniami planu. Gmina Skarżysko-Kamienna nie przewiduje zmian na terenie objętym planem.

**4) Miejscowy plan zagospodarowania przestrzennego „Rejowska –Szydłowiecka”** zatwierdzony Uchwałą Nr 2/10/2002 Rady Miasta Skarżyska-Kamiennej z dnia 22.02.2002r. (ogł. w Dz. Urz. Woj. Świętokrzyskiego Nr 45, poz.562 z dnia 11.04.2002r.).

Plan ten został sporządzony w oparciu o ustawę z dnia 7 lipca 1994 r. o zagospodarowaniu przestrzennym (Dz. Urz. z 1999r. Nr 15 poz.139 z późniejszymi zmianami). W/w plan obejmuje teren ograniczony od północy ul. Rejowską, od zachodu ul. Szydłowiecką, od południa i wschodu terenami baz, przemysłu i składów i przeznacza tereny nim objęte pod zabudowę: usługowo – handlową i przemysł.

- Ustalenia w/w planu są zgodne ze „Zmianą Studium uwarunkowań i kierunków zagospodarowania przestrzennego miasta Skarżyska-Kamiennej”. Opracowanie to przeznacza teren objęty planem pod zabudowę usługową.
- Układ drogowy - obecne przepisy w zakresie warunków technicznych jakim powinny odpowiadać drogi publiczne uległy zmianie w stosunku do przepisów obowiązujących na dzień sporządzenia planu miejscowego. Zmiany te jednak nie wpływają na aktualność planu oraz na inwestowanie w granicach jego obowiązywania.
- Zgodność zapisów planu z ustawą o wspieraniu rozwoju usług i sieci telekomunikacyjnych – ustalenia niniejszego planu pozostają w zgodności z zapisami ustawy.
- Tereny zamknięte - nie miały wpływu na ustalenia planu.

**5) Miejscowy plan zagospodarowania przestrzennego „Konarskiego-Grottgera”** zatwierdzony Uchwałą Nr XXII/22/2005 Rady Miasta Skarżyska-Kamiennej z dnia 24.02.2005r. (ogł. w Dz. Urz. Woj. Świętokrzyskiego Nr 93 poz.1206 z dnia 05.05.2005r.). Plan opracowany na podstawie ustawy z dnia 27 marca 2003 r. o planowaniu i zagospodarowaniu przestrzennym (Dz. U. z 2003 r. Nr 80 poz.717 ze zmianami). W/w plan obejmuje teren ograniczony: ul. Grottgera – Sienkiewicza – Krakowską – Piłsudskiego.

Obszar objęty jego granicami przeznaczony jest pod zabudowę mieszkaniową jednorodzinną, zabudowę mieszkaniową jednorodzinną z usługami komercyjnymi, zabudowę mieszkaniową mieszaną z usługami komercyjnymi, tereny lokalizacji zabudowy przemysłowo-składowej, tereny lokalizacji urządzeń transportu samochodowego.

- Ustalenia w/w planu nie są zgodne ze „Zmianą Studium uwarunkowań i kierunków zagospodarowania przestrzennego miasta Skarżyska-Kamiennej”. Opracowanie to przeznacza teren objęty planem pod zabudowę mieszkaniową oraz usługi.
- Układ drogowy - obecne przepisy w zakresie warunków technicznych jakim powinny odpowiadać drogi publiczne uległy zmianie w stosunku do przepisów obowiązujących na dzień sporządzenia planu miejscowego. Zmiany te jednak nie wpływają na zapisy planu. Natomiast planowana zmiana przebiegu drogi krajowej nr 7 spowoduje, że ustalenia planu stracą na aktualności i zasadnym będzie przystąpienie do jego zmiany. Jednak może to nastąpić dopiero po realizacji inwestycji drogowej.





- Zgodność zapisów planu z ustawą o wspieraniu rozwoju usług i sieci telekomunikacyjnych – ustalenia niniejszego planu nie są zgodne z zapisami ustawy. Zawierają zakazy dotyczące budowy stacji bazowych telefonii komórkowych.
- Tereny zamknięte - nie miały wpływu na ustalenia planu.
- Brak wniosków mieszkańców o zmianę przeznaczenia terenów objętych planem.
- Teren aktywny inwestycyjnie. Przewiduje się zmianę planu po zakończeniu realizacji inwestycji drogowej t.j. nowego przebiegu drogi krajowej nr 7 na parametry drogi szybkiego ruchu. Nowa lokalizacja drogi spowoduje, że istniejąca droga będzie ulicą lokalną.

**6) Miejskowy plan zagospodarowania przestrzennego „Ośrodek Usługowy Jodłowa”** zatwierdzony Uchwałą Nr XLI/63/2006 Rady Miasta Skarżyska-Kamiennej z dnia 31.08.2006r. (ogł. w Dz. Urz. Woj. Świętokrzyskiego Nr 284, poz. 3287 z dnia 23.11.2006r.). Plan ten został sporządzony w oparciu o ustawę z dnia 27 marca 2003 r. o planowaniu i zagospodarowaniu przestrzennym (Dz. U. z 2003r. Nr 80 poz. 717 z późn. zm.). W/w plan obejmuje teren położony pomiędzy skrzyżowaniem istniejącej ul. Wojska Polskiego z drogą nr 7. i przeznacza tereny nim objęte pod zabudowę usługową i mieszkaniową jednorodzinną z usługami.

- Ustalenia w/w planu są zgodne ze „Zmianą Studium uwarunkowań i kierunków zagospodarowania przestrzennego miasta Skarżyska-Kamiennej”. Opracowanie to przeznacza teren objęty planem pod zabudowę usługową z dopuszczeniem zabudowy mieszkaniowej.
- Układ drogowy - obecne przepisy w zakresie warunków technicznych jakim powinny odpowiadać drogi publiczne uległy zmianie w stosunku do przepisów obowiązujących na dzień sporządzenia planu miejscowego. Zmiany te jednak nie wpływają na aktualność planu.
- Zgodność zapisów planu z ustawą o wspieraniu rozwoju usług i sieci telekomunikacyjnych – ustalenia niniejszego planu pozostają w zgodności z zapisami ustawy.
- Tereny zamknięte nie miały wpływu na ustalenia planu.
- Brak wniosków mieszkańców o zmianę przeznaczenia terenów objętych planem.
- Gmina Skarżysko-Kamienna nie przewiduje zmian na terenie objętym planem.

**7) Miejskowy plan zagospodarowania przestrzennego „Ośrodek rekreacyjny Bernatka”** zatwierdzony Uchwałą Nr XXXVI/33/2006 Rady Miasta Skarżyska-Kamiennej z dnia 27.04.2006r. (ogł. w Dz. Urz. Woj. Świętokrzyskiego Nr 179, poz. 2095 z dnia 19.07.2006r.). Plan opracowany na podstawie ustawy z dnia 27 marca 2003r. o planowaniu i zagospodarowaniu przestrzennym (Dz. U. z 2003r. Nr 80 poz. 717 ze zmianami). W/w plan obejmuje teren w rejonie ulicy Paryskiej. Obszar objęty jego granicami przeznaczony jest pod tereny usług turystyki, sportu i rekreacji oraz tereny zieleni urządzonej, tereny lasów i zbiornika wodnego.

- Ustalenia w/w planu są zgodne ze „Zmianą Studium uwarunkowań i kierunków zagospodarowania przestrzennego miasta Skarżyska-Kamiennej”. Opracowanie to przeznacza teren objęty planem pod tereny usług obsługi rekreacji i wypoczynku.
- Układ drogowy - zaprojektowany w planie układ drogowy jest zgodny z obowiązującymi przepisami w zakresie warunków technicznych jakim powinny odpowiadać drogi publiczne.
- Zgodność zapisów planu z ustawą o wspieraniu rozwoju usług i sieci telekomunikacyjnych



- ustalenia niniejszego planu pozostają w zgodności z zapisami ustawy.
- Tereny zamknięte - nie miały wpływu na ustalenia planu.
- Brak wniosków mieszkańców o zmianę przeznaczenia terenów objętych planem.
- Niniejszym planem objęto tereny stanowiące własność Gminy Skarżysko-Kamienna.
- Teren przewidziany do sprzedaży.

**8) Miejskowy plan zagospodarowania przestrzennego „Ośrodek rekreacyjny Rejów”**

zatwierdzony Uchwałą Nr XLIII/77/2006 Rady Miasta Skarżyska-Kamiennej z dnia 23.10.2006r. (ogł. w Dz. Urz. Woj. Świętokrzyskiego Nr 296, poz. 3420 z dnia 11.12.2006r.). Plan ten został sporządzony w oparciu o ustawę z dnia 27 marca 2003r. o planowaniu i zagospodarowaniu przestrzennym (Dz. U. z 2003 r. Nr 80 poz. 717 z późniejszymi zmianami). W/w plan obejmuje teren położony od skrzyżowania ulic Wioślarskiej i Sportowej wzdłuż granicy terenów PKP do ujścia rzeki Kamionki do zbiornika Rejów, następnie wzdłuż granicy z gminą Suchedniów, dalej w kierunku północnym wzdłuż granicy działek po zachodniej stronie drogi gruntowej (będącej przedłużeniem ul. Słonecznej) do Muzeum Orła Białego, od Muzeum Orła Białego w kierunku południowo – zachodnim wzdłuż drogi gruntowej (będącej przedłużeniem ul. Jana Długosza ) – po jej zachodniej stronie, wzdłuż ul. Jana Długosza (po jej zachodniej stronie) do skrzyżowania ul. J. Długosza, dalej po północnej stronie ul. M. Reja do istniejącej kładki pieszej przez rzekę Kamionkę, wzdłuż rz. Kamionki po jej wschodniej stronie do skrzyżowania ulic Wioślarskiej i Sportowej i przeznacza tereny nim objęte pod: zabudowę usługową, rekreacyjną, mieszkaniową jednorodziną i zbiornik wodny.

- Ustalenia w/w planu nie są zgodne w zakresie przeznaczenia części terenu ze „Zmianą Studium uwarunkowań i kierunków zagospodarowania przestrzennego miasta Skarżyska-Kamiennej”.
- Układ drogowy - obecne przepisy w zakresie warunków technicznych jakim powinny odpowiadać drogi publiczne uległy zmianie w stosunku do przepisów obowiązujących na dzień sporządzenia planu miejscowego. Zmiany te jednak nie wpływają na aktualność planu.
- Zgodność zapisów planu z ustawą o wspieraniu rozwoju usług i sieci telekomunikacyjnych
- ustalenia niniejszego planu pozostają w zgodności z zapisami ustawy
- Tereny zamknięte - tereny zamknięte (PKP) obowiązujące na dzień zatwierdzania planu, znacznie ograniczały teren jego opracowania. W związku z wyłączeniem części terenów kolejowych z terenów zamkniętych, projektowane inwestycje będą realizowane na podstawie decyzji o warunkach zabudowy.

**9) Miejskowy plan zagospodarowania przestrzennego „Centrum część B”**

zatwierdzony Uchwałą Nr XV/78/2007 Rady Miasta Skarżyska-Kamiennej z dnia 25.10.2007 r. (ogł. w Dz. Urz. Woj. Świętokrzyskiego Nr 3, poz. 26 z dnia 08.01.2008 r.).

Plan opracowany na podstawie ustawy z dnia 27 marca 2003r. o planowaniu i zagospodarowaniu przestrzennym (Dz. U. z 2003r. Nr 80 poz.717 ze zmianami). W/w plan obejmuje teren ograniczony ulicami: Sporna – Tysiąclecia - Piłsudskiego - Żeromskiego. Obszar objęty jego granicami przeznaczony jest pod tereny usług i tereny zabudowy mieszkaniowej wielorodzinnej z usługami.



- Ustalenia w/w planu są zgodne ze „Zmianą Studium uwarunkowań i kierunków zagospodarowania przestrzennego miasta Skarżyska-Kamiennej”. Opracowanie to przeznaczają teren objęty planem pod tereny usług, tereny zabudowy śródmiejskiej o przewadze zabudowy wielorodzinnej.

- Układ drogowy - zaprojektowany w planie układ drogowy jest zgodny z obowiązującymi przepisami w zakresie warunków technicznych jakim powinny odpowiadać drogi publiczne.

- Zgodność zapisów planu z ustawą o wspieraniu rozwoju usług i sieci telekomunikacyjnych – ustalenia niniejszego planu pozostają w zgodności z zapisami ustawy.

- Tereny zamknięte - nie miały wpływu na ustalenia planu.

- Brak wniosków mieszkańców o zmianę przeznaczenia terenów objętych planem.

- Brak podstaw do przystąpienia do zmiany planu.

**10) Miejskowy plan zagospodarowania przestrzennego „Metalowców – Paryska”** zatwierdzony Uchwałą Nr XXIII/59/2008 Rady Miasta Skarżyska-Kamiennej z dnia 29.05.2008r. (ogł. w Dz. Urz. Woj. Świętokrzyskiego Nr 155, poz. 2124 z dnia 25.07.2008r.). Plan ten został sporządzony w oparciu o ustawę z dnia 27 marca 2003 r. o planowaniu i zagospodarowaniu przestrzennym (Dz. U. z 2003r. Nr 80 poz. 717 z późniejszymi zmianami). W/w plan obejmuje teren w rejonie ulic Metalowców i Paryskiej i przeznaczają tereny nim objęte pod : zabudowę usługową i obiekty handlowe o powierzchni sprzedaży powyżej 2000 m<sup>2</sup>.

- Ustalenia w/w planu są zgodne ze „Zmianą Studium uwarunkowań i kierunków zagospodarowania przestrzennego miasta Skarżyska-Kamiennej”. Opracowanie to przeznaczają teren objęty planem pod zabudowę usługową z obiektami handlowymi powyżej 2000 m<sup>2</sup>.

- Układ drogowy - plan został sporządzony zgodnie z obowiązującymi przepisami ustawy o drogach publicznych i warunków technicznych jakim powinny odpowiadać drogi publiczne.

- Zgodność zapisów planu z ustawą o wspieraniu rozwoju usług i sieci telekomunikacyjnych – ustalenia niniejszego planu pozostają w zgodności z zapisami ustawy.

- Tereny zamknięte - nie miały wpływu na ustalenia planu.

- Brak wniosków mieszkańców o zmianę przeznaczenia terenów objętych planem.

- Gmina Skarżysko-Kamienna nie przewiduje zmian na terenie objętym planem.

**11) Miejskowy plan zagospodarowania przestrzennego „Kopernika II”** zatwierdzony Uchwałą Nr XXVI/83/2008 Rady Miasta Skarżyska-Kamiennej z dnia 31.07.2008r. (ogł. w Dz. Urz. Woj. Świętokrzyskiego Nr 225, poz. 2980 z dnia 28.10.2008r.).

Plan opracowany na podstawie ustawy z dnia 27 marca 2003r. o planowaniu i zagospodarowaniu przestrzennym (Dz. U. z 2003 r. Nr 80 poz. 717 ze zmianami). W/w plan obejmuje teren ograniczony ulicami: Kopernika, Wiejską, Sokolą, granicą lasu, ulicą Działkową. Obszar objęty jego granicami przeznaczony jest pod tereny zabudowy mieszkaniowej jednorodzinnej, tereny zabudowy mieszkaniowej wielorodzinnej, tereny usług komercyjnych i pod obiekty handlowe wielkopowierzchniowe, tereny usług i usług zdrowia oraz tereny lasów.

- Ustalenia w/w planu są zgodne ze „Zmianą Studium uwarunkowań i kierunków zagospodarowania przestrzennego miasta Skarżyska-Kamiennej”. Opracowanie to przeznaczają



teren objęty planem pod tereny zabudowy mieszkaniowej jednorodzinnej, tereny zabudowy wielorodzinnej, tereny usług i tereny obiektów wielkopowierzchniowych.

- Układ drogowy - zaprojektowany w planie układ drogowy jest zgodny z obowiązującymi przepisami w zakresie warunków technicznych jakim powinny odpowiadać drogi publiczne.

- Tereny zamknięte - nie miały wpływu na ustalenia planu.

- Brak wniosków mieszkańców o zmianę przeznaczenia terenów objętych planem.

- Ustawa o wspieraniu rozwoju usług i sieci telekomunikacyjnych mówi o tym, że miejscowy plan zagospodarowania przestrzennego nie może ustanawiać zakazów, a przyjmowane w nim rozwiązania nie mogą uniemożliwiać lokalizowania inwestycji celu publicznego z zakresu łączności publicznej. Stwierdzić należy, że występuje sprzeczność ustaleń planu z w/w ustawą. Jednak z uwagi na brak zainteresowania Inwestorów przedmiotowym terenem do lokalizowania na nim inwestycji z zakresu łączności publicznej, nie widzi się potrzeby zmiany ustaleń w/w miejscowego planu.

**12) Miejscowy plan zagospodarowania przestrzennego zwany „Wileńska”**, zatwierdzony Uchwałą Nr XLIII/116/2009 Rady Miasta Skarżyska-Kamiennej z dnia 03.12.2009r. (ogł. w Dz. Urz. Woj. Świętokrzyskiego Nr 126, poz. 926 z dnia 16.04.2010r.).

Plan ten został sporządzony w oparciu o ustawę z dnia 27 marca 2003r. o planowaniu i zagospodarowaniu przestrzennym (Dz. U. z 2003r. Nr 80 poz. 717 z późniejszymi zmianami). W/w plan obejmuje teren ograniczony ulicami: Wileńską, Armii Krajowej, Konarskiego i Grottgera z wyłączeniem działek nr ew.: 30, 29/2 i 29/1 przy ul. Konarskiego.

- Ustalenia w/w planu są zgodne ze „Zmianą Studium uwarunkowań i kierunków zagospodarowania przestrzennego miasta Skarżyska-Kamiennej”. Opracowanie to przeznacza teren objęty planem pod zabudowę mieszkaniową jednorodziną, wielorodzinną, usługi (sportu i rekreacji, gastronomi, handlu) oraz zieleń urządzoną.

- Układ drogowy - plan został sporządzony zgodnie z obowiązującymi przepisami ustawy o drogach publicznych i warunków technicznych jakim powinny odpowiadać drogi publiczne.

- Tereny zamknięte - nie miały wpływu na ustalenia planu.

- Brak wniosków mieszkańców o zmianę przeznaczenia terenów objętych planem.

- Ustawa o wspieraniu rozwoju usług i sieci telekomunikacyjnych mówi o tym, że miejscowy plan zagospodarowania przestrzennego nie może ustanawiać zakazów, a przyjmowane w nim rozwiązania nie mogą uniemożliwiać lokalizowania inwestycji celu publicznego z zakresu łączności publicznej.

Stwierdzić należy, że występuje sprzeczność ustaleń planu z w/w ustawą. Jednak z uwagi na brak zainteresowania Inwestorów przedmiotowym terenem do lokalizowania na nim inwestycji z zakresu łączności publicznej, nie widzi się potrzeby zmiany ustaleń w/w miejscowego planu.

**13) Miejscowy plan zagospodarowania przestrzennego zwany „Centrum”** zatwierdzony uchwałą Nr XLVIII/38/2010 Rady Miasta Skarżyska-Kamiennej z dnia 29.04.2010r. (ogł. w Dz. Urz. Woj. Świętokrzyskiego Nr 183, poz. 1719 z dnia 18.06.2010 r.).

Plan opracowany na podstawie ustawy z dnia 27 marca 2003r. o planowaniu i zagospodarowaniu przestrzennym (Dz. U. z 2003 r. Nr 80 poz. 717 ze zmianami). W/w plan



obejmuje teren ograniczony ulicami: Sokola, Niepodległości, Bankowa, Tysiąclecia, Sporna, Żeromskiego. Obszar objęty jego granicami przeznaczony jest pod: tereny zabudowy usług nieuciążliwych i zabudowy mieszkaniowej wielorodzinnej, tereny zabudowy usług w tym obiektów handlowych o powierzchni sprzedaży powyżej 2000 m<sup>2</sup>, tereny zabudowy usług oraz zamieszkania zbiorowego oraz tereny usług administracji.

- Ustalenia w/w planu są zgodne ze „Zmianą Studium uwarunkowań i kierunków zagospodarowania przestrzennego miasta Skarżyska-Kamiennej”. Opracowanie to przewiduje teren objęty planem pod tereny usług i tereny obiektów wielkopowierzchniowych.
- Układ drogowy - zaprojektowany w planie układ drogowy jest zgodny z obowiązującymi przepisami w zakresie warunków technicznych jakim powinny odpowiadać drogi publiczne.
- Zgodność zapisów planu z ustawą o wspieraniu rozwoju usług i sieci telekomunikacyjnych – ustalenia niniejszego planu pozostają w zgodności z zapisami ustawy.
- Tereny zamknięte - w granicach opracowania zostały częściowo ujęte tereny kolejowe, stanowiące teren zamknięty. Zgodnie z wymogiem ustawy o planowaniu i zagospodarowaniu przestrzennym, mówiącym o tym, że planu miejscowego nie sporządza się dla terenów zamkniętych, w niniejszym planie wyznaczono jedynie granicę terenu zamkniętego wraz z granicą jego strefy ochronnej. Nie ustalono natomiast docelowego przeznaczenia tego terenu.
- Brak wniosków mieszkańców o zmianę przeznaczenia terenów objętych planem.
- Brak podstaw do przystąpienia do zmiany planu.

Na obszar o pow. około 5,0 ha ograniczony ulicami: Tysiąclecia, Bankowa, Niepodległości, Sokola, Tysiąclecia, teren powyżej ulicy Tysiąclecia została sporządzona zmiana w/w planu zatwierdzona uchwałą nr XLIII/80/2013 Rady Miasta Skarżyska-Kamiennej z dnia 30 października 2013r. w sprawie uchwalenia zmiany części miejscowego planu zagospodarowania przestrzennego zwanego „Centrum” na terenie miasta Skarżyska-Kamiennej.

**14) Miejscowy plan zagospodarowania przestrzennego zwany „Plac Floriański”** na obszarze miasta Skarżyska-Kamiennej zatwierdzony Uchwałą Rady Miasta Skarżyska-Kamiennej Nr XLVIII/39/2010 z dnia 29 kwietnia 2010 r., (ogł. w Dzienniku Urzędowym Województwa Świętokrzyskiego dnia 18 czerwca 2010 r. Nr 183, poz. 1720).

Plan ten został sporządzony w oparciu o ustawę z dnia 27 marca 2003 r. o planowaniu i zagospodarowaniu przestrzennym (Dz. U. z 2003 r. Nr 80 poz. 717 z późniejszymi zmianami). W/w plan obejmuje teren ograniczony ulicami: Żeromskiego, Konarskiego, Powstańców Warszawy, Plac Floriański i przedłużenie ulicy Plac Floriański do ul. Żeromskiego.

- Ustalenia w/w planu są zgodne ze „Zmianą Studium uwarunkowań i kierunków zagospodarowania przestrzennego miasta Skarżyska-Kamiennej”. Opracowanie to przewiduje teren objęty planem pod zabudowę mieszkaniową jednorodzinną, wielorodzinną i usługi.
- Układ drogowy - plan został sporządzony zgodnie z obowiązującymi przepisami ustawy o drogach publicznych i warunków technicznych jakim powinny odpowiadać drogi publiczne.
- Zgodność zapisów planu z ustawą o wspieraniu rozwoju usług i sieci telekomunikacyjnych – ustalenia planu pozostają w zgodności z zapisami ustawy.



- Tereny zamknięte - nie miały wpływu na ustalenia planu.
- Gmina nie przewiduje zmian w zagospodarowaniu terenu objętym planem.

**15) Miejscowy plan zagospodarowania przestrzennego „Kopernika po wschodniej stronie”** zatwierdzony Uchwałą NR IV/10/2011 Rady Miasta Skarżyska-Kamiennej z dnia 27 stycznia 2011r. (ogł. w Dz. Urz. Woj. Świętokrzyskiego Nr73 poz.818 z dnia 24 marca 2011r.).

Plan ten został sporządzony w oparciu o ustawę z dnia 27 marca 2003r. o planowaniu i zagospodarowaniu przestrzennym (Dz. U. z 2003 r. Nr 80 poz. 717 z późniejszymi zmianami). W/w plan obejmuje teren w rejonie ulic: Kopernika – Wiejska – granica miasta i przeznaczają ten obszar pod zabudowę mieszkaniową jednorodzinną, tereny usług, tereny przemysłu, magazynów, centrów logistycznych oraz usług, jak również tereny zieleni dolinnej.

- Ustalenia w/w planu są zgodne ze „Zmianą Studium uwarunkowań i kierunków zagospodarowania przestrzennego miasta Skarżyska-Kamiennej”.
- Układ drogowy - plan został sporządzony zgodnie z obowiązującymi przepisami ustawy o drogach publicznych i warunków technicznych jakim powinny odpowiadać drogi publiczne.
- Zgodność zapisów planu z ustawą o wspieraniu rozwoju usług i sieci telekomunikacyjnych – ustalenia planu pozostają w zgodności z zapisami ustawy.
- Tereny zamknięte - nie miały wpływu na ustalenia planu.

**16) Miejscowy plan zagospodarowania przestrzennego zwany „Kraśińskiego-Okrzei”** zatwierdzony Uchwałą NR VI/44/2011 Rady Miasta Skarżyska-Kamiennej z dnia 31.03.2011r. (ogł. w Dz. Urz. Woj. Świętokrzyskiego Nr 137 poz.1532 z dnia 30.05.2011r.). Plan ten został sporządzony w oparciu o ustawę z dnia 27 marca 2003r. o planowaniu i zagospodarowaniu przestrzennym (Dz. U. z 2003 r. Nr 80 poz. 717 z późniejszymi zmianami). W/w plan obejmuje teren ograniczony ulicami: Piłsudskiego - Kraśińskiego – Okrzei –Mickiewicza i przeznaczają ten obszar pod tereny usług, tereny rozmieszczenia obiektów handlowych powierzchni sprzedaży powyżej 2000m<sup>2</sup>, tereny parkingów i zieleni urządzonej.

- Ustalenia w/w planu są zgodne ze „Zmianą Studium uwarunkowań i kierunków zagospodarowania przestrzennego miasta Skarżyska-Kamiennej”.
- Układ drogowy - plan został sporządzony zgodnie z obowiązującymi przepisami ustawy o drogach publicznych i warunków technicznych jakim powinny odpowiadać drogi publiczne.
- Zgodność zapisów planu z ustawą o wspieraniu rozwoju usług i sieci telekomunikacyjnych – ustalenia planu pozostają w zgodności z zapisami ustawy.
- Tereny zamknięte - nie miały wpływu na ustalenia planu.

**17) Miejscowy plan zagospodarowania przestrzennego zwany „Krakowska-Południowa”** zatwierdzony Uchwałą NR XIV/116/2011 Rady Miasta Skarżyska-Kamiennej z dnia 27.10.2011r. (ogł. w Dz. Urz. Woj. Świętokrzyskiego poz.173 z dnia 13.01.2012r.). Plan ten został sporządzony w oparciu o ustawę z dnia 27 marca 2003 r. o planowaniu i zagospodarowaniu przestrzennym (Dz. U. z 2003 r. Nr 80 poz. 717 z późniejszymi zmianami). W/w plan obejmuje teren ograniczony ulicami: Krakowska – Południowa –



Norwida – Paryska i przeznacza ten obszar pod: tereny usług i rozmieszczenia obiektów handlowych o powierzchni sprzedaży powyżej 2000m<sup>2</sup>, teren zabudowy mieszkaniowej wielorodzinnej i usług, teren stacji paliw oraz teren zieleni urządzonej.

- Ustalenia w/w planu są zgodne ze „Zmianą Studium uwarunkowań i kierunków zagospodarowania przestrzennego miasta Skarżyska-Kamiennej”.
- Układ drogowy - plan został sporządzony zgodnie z obowiązującymi przepisami ustawy o drogach publicznych i warunków technicznych jakim powinny odpowiadać drogi publiczne.
- Zgodność zapisów planu z ustawą o wspieraniu rozwoju usług i sieci telekomunikacyjnych – ustalenia planu pozostają w zgodności z zapisami ustawy.
- Tereny zamknięte - nie miały wpływu na ustalenia planu.

**18) Miejscowy plan zagospodarowania przestrzennego będący zmianą w części miejscowego planu zagospodarowania przestrzennego zwanego „Centrum”** zatwierdzony Uchwałą NR XLIII/80/2013 Rady Miasta Skarżyska-Kamiennej z dnia 30.10.2013r. (ogł. w Dz. Urz. Woj. Świętokrzyskiego poz. 4030 z dnia 06.12.2013r.). Plan ten został sporządzony w oparciu o ustawę z dnia 27 marca 2003 r. o planowaniu i zagospodarowaniu przestrzennym (j.t. Dz. U. z 2012r. poz. 647 z późniejszymi zmianami). W/w plan obejmuje teren ograniczony ulicami: Tysiąclecia – Sokola – Żeromskiego – Sporna i przeznacza ten obszar pod: tereny zabudowy usług administracji, szkolnictwa i ochrony zdrowia, tereny zabudowy usługowej i zabudowy usługowo - mieszkaniowej wielorodzinnej.

- Ustalenia w/w planu są zgodne ze „Zmianą Studium uwarunkowań i kierunków zagospodarowania przestrzennego miasta Skarżyska-Kamiennej”.
- Układ drogowy - plan został sporządzony zgodnie z obowiązującymi przepisami ustawy o drogach publicznych i warunków technicznych jakim powinny odpowiadać drogi publiczne.
- Zgodność zapisów planu z ustawą o wspieraniu rozwoju usług i sieci telekomunikacyjnych – ustalenia planu pozostają w zgodności z zapisami ustawy.
- Tereny zamknięte - nie miały wpływu na ustalenia planu.

**19) Miejscowy plan zagospodarowania przestrzennego „Bilskiego-Bobowskich”** zatwierdzony Uchwałą NR XLIII/81/2013 Rady Miasta Skarżyska-Kamiennej z dnia 30.10.2013r. (ogł. w Dz. Urz. Woj. Świętokrzyskiego poz. 4031 z dnia 06.12.2013r.). Plan ten został sporządzony w oparciu o ustawę z dnia 27 marca 2003 r. o planowaniu i zagospodarowaniu przestrzennym (j.t. Dz. U. z 2012r. poz. 647 z późniejszymi zmianami). W/w plan obejmuje teren w rejonie ulic: Bilskiego – Bobowskich i przeznacza ten obszar pod: tereny zabudowy mieszkaniowej jednorodzinnej.

- Ustalenia w/w planu są zgodne ze „Zmianą Studium uwarunkowań i kierunków zagospodarowania przestrzennego miasta Skarżyska-Kamiennej”.
- Układ drogowy - plan został sporządzony zgodnie z obowiązującymi przepisami ustawy o drogach publicznych i warunków technicznych jakim powinny odpowiadać drogi publiczne.
- Zgodność zapisów planu z ustawą o wspieraniu rozwoju usług i sieci telekomunikacyjnych – ustalenia planu pozostają w zgodności z zapisami ustawy.
- Tereny zamknięte - nie miały wpływu na ustalenia planu.



**20) Miejscowy plan zagospodarowania przestrzennego „Ośrodek Rekreacyjny Bzin”** zatwierdzony Uchwałą Nr L/41/2014 Rady Miasta Skarżyska-Kamiennej z dnia 15.05.2014r. (ogł. w Dz. Urz. Woj. Świętokrzyskiego poz. 1935 z dnia 30.06.2014r.). Plan ten został sporządzony w oparciu o ustawę z dnia 27 marca 2003 r. o planowaniu i zagospodarowaniu przestrzennym (j.t. Dz. U. z 2012r. poz. 647 z późniejszymi zmianami). W/w plan obejmuje teren w rejonie ulic: Wojska Polskiego - Krakowskiej - Tartacznej – rzeki Kamionki - ulic: Reja – Kilińskiego – południowych granic miasta wzdłuż rzeki Kamiennej – terenów leśnych do ulicy Sosnowej - ulicy Sosnowej do ulicy Wojska Polskiego i przeznaczają ten obszar pod: tereny zabudowy mieszkaniowej jednorodzinnej, tereny zabudowy rekreacyjnej, pensjonatów, hoteli, ośrodków wypoczynkowych, usług sportowych, usług handlu i gastronomii, tereny kąpieliskowo-plażowe, tereny zieleni przybrzeżnej i urządzonej, tereny wód powierzchniowych, tereny lasów i zalesień.

- Ustalenia w/w planu są zgodne ze „Zmianą Studium uwarunkowań i kierunków zagospodarowania przestrzennego miasta Skarżyska-Kamiennej”.
- Układ drogowy - plan został sporządzony zgodnie z obowiązującymi przepisami ustawy o drogach publicznych i warunków technicznych jakim powinny odpowiadać drogi publiczne.
- Zgodność zapisów planu z ustawą o wspieraniu rozwoju usług i sieci telekomunikacyjnych – ustalenia planu pozostają w zgodności z zapisami ustawy.
- Tereny zamknięte - nie miały wpływu na ustalenia planu.

### **2.2.3. Analiza wydanych decyzji ustalających warunki zabudowy i zagospodarowania terenu na obszarze miasta Skarżyska-Kamiennej.**

Analizy ruchu budowlanego na terenie miasta Skarżysko-Kamienna w okresie od 01.07.2010r. do 30.06.2014r. dokonano zgodnie z art. 32 ust. 1, art. 57 ust. 2 i art. 67 ustawy z dnia 27 marca 2003r. o planowaniu i zagospodarowaniu przestrzennym (j. t. Dz. U. z 2013r., poz.267 z późniejszymi zmianami)

Zgodnie z art. 59 powyższej ustawy zmiana zagospodarowania terenu w przypadku braku planu miejscowego, polegająca na budowie obiektu budowlanego lub wykonaniu innych robót budowlanych, a także zmiana sposobu użytkowania obiektu budowlanego lub jego części, z zastrzeżeniem art. 50 ust. 1 i art. 86, wymaga ustalenia w drodze decyzji, warunków zabudowy.

W większości inwestycje w Gminie Skarżysko-Kamienna dla obszarów pozbawionych planów, realizowane były na podstawie indywidualnych decyzji o warunkach zabudowy. Na takich obszarach inwestycje można realizować wyłącznie przy spełnieniu wymogów ustawowych, wynikających z tzw. „dobrego sąsiedztwa”, dostępu do dróg publicznych, istniejącego uzbrojenia, na gruntach nie wymagających wyłączenia z produkcji rolnej lub leśnej, w zgodzie z przepisami szczególnymi, bądź na podstawie decyzji dla inwestycji celu publicznego.

Niniejsza analiza sporządzona została na podstawie danych z rejestrów wydawanych decyzji dotyczących warunków zabudowy znajdujących się w Urzędzie Miasta Skarżyska-Kamiennej oraz decyzji dotyczących pozwoleń na budowę udostępnionych przez Wydział





Architektury, Budownictwa i Zagospodarowania Przestrzennego Starostwa Powiatowego w Skarżysku-Kamiennej.

Ilość analizowanych decyzji o warunkach zabudowy w latach 01.07.2010 do 30.06.2014 przedstawia się następująco:

Rok	Ilość analizowanych decyzji [sztuk / %]	z tego dotyczących wyodrębnionych grup*)				
		M	U	G	W	I
2010 (II półrocze)	48	27	15	2	----	4
	100 %	56,3	31,2	4,2	----	8,3
2011	100	59	18	9	5	9
	100 %	59	18	9,0	5,0	9,0
2012	125	70	17	21	4	13
	100 %	56,0	13,6	16,8	3,3	10,4
2013	108	65	19	10	6	8
	100 %	60,2	17,6	9,2	5,6	7,4
2014 (I półrocze)	55	31	7	7	4	6
	100%	56,3	12,7	12,7	7,3	11,0
2010-2014	436	252	76	49	19	40
	100 %	57,8	17,4	11,2	4,4	9,2

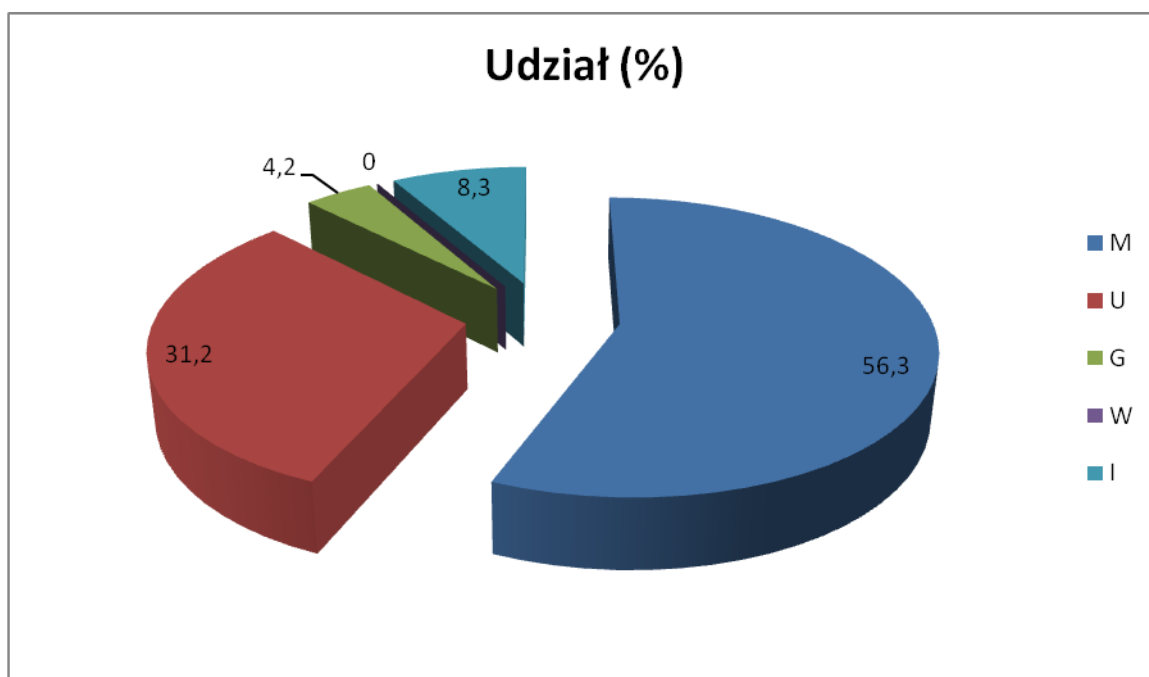
\*) Wyodrębnione grupy:

- 1) „M” – budynki mieszkalne (nowa zabudowa, rozbudowa, modernizacja, przystosowanie budynków o pierwotnie innym przeznaczeniu na cele mieszkalne),
- 2) „U” – budynki usługowe (nowa zabudowa, rozbudowa, przystosowanie budynków o pierwotnie innym przeznaczeniu na cele działalności gospodarczej),
- 3) „G” - budynki gospodarcze, garażowe (garaże murowane i blaszane, budynki gospodarcze),
- 4) „W” - budynki magazynowe, wytwórcze związane z działalnością wytwórczą, magazynową (warsztaty, wiaty, myjnie, rozlewnie gazu, budynki produkcyjne, stacje samochodowe),
- 5) „I” - infrastruktura techniczna (ulice, parkingi, urządzenia sieciowe wodociągowo-kanalizacyjne, gazownictwo, ciepłownictwo, elektroenergetyka, telefonia, melioracje,

Liczbę wydanych decyzji o warunkach zabudowy w poszczególnych latach ilustrują poniższe wykresy, stanowiące **załączniki graficzne nr 2-6:**

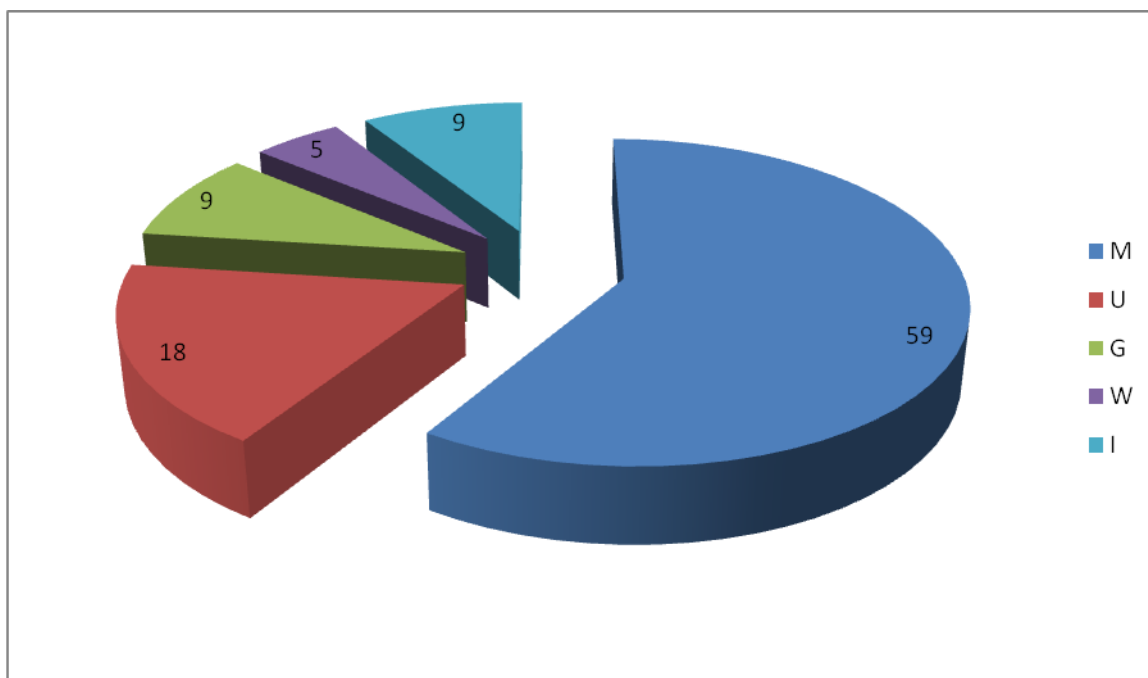


ROK 2010 (II półrocze)			
	Symbol	Ilość	Udział %
Budynki mieszkalne	M	27	56,3%
Budynki usługowe	U	2	4,2%
Budynki gospodarcze, garaże	G	15	31,2%
Budynki magazynowe, wytwórcze	W	0	0,0%
Infrastruktura techniczna	I	4	8,3%
Ogółem		48	100%



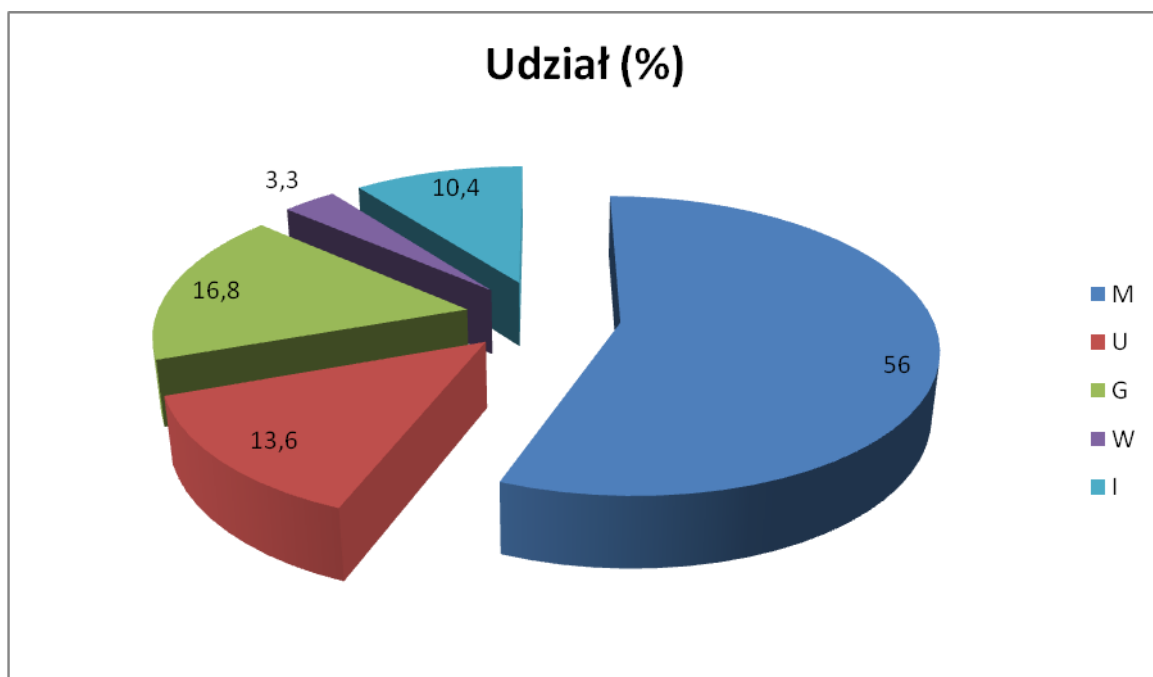


ROK 2011			
	Symbol	Ilość	Udział %
Budynki mieszkalne	M	59	59,0%
Budynki usługowe	U	18	18,0%
Budynki gospodarcze, garaże	G	9	9,0%
Budynki magazynowe, wytwórcze	W	5	5,0%
Infrastruktura techniczna	I	9	9,0%
Ogółem		100	100%



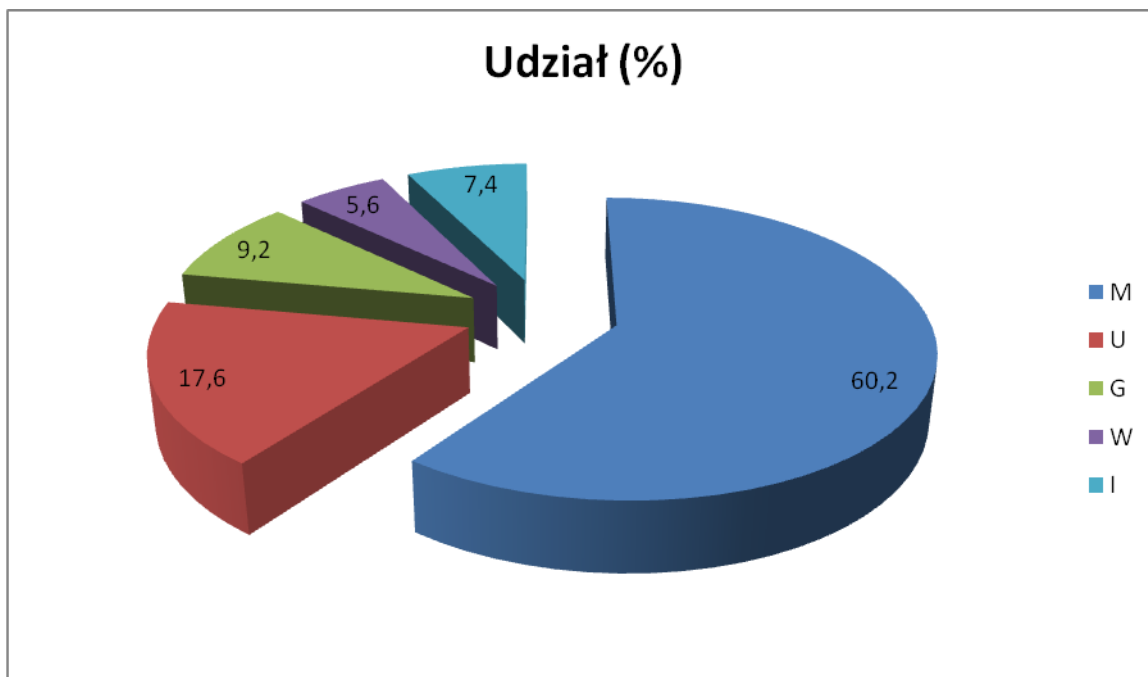


ROK 2012			
	Symbol	Ilość	Udział %
Budynki mieszkalne	M	70	56,0%
Budynki usługowe	U	17	13,6%
Budynki gospodarcze, garaże	G	21	16,8%
Budynki magazynowe, wytwórcze	W	4	3,3%
Infrastruktura techniczna	I	13	10,4%
Ogółem		125	100%



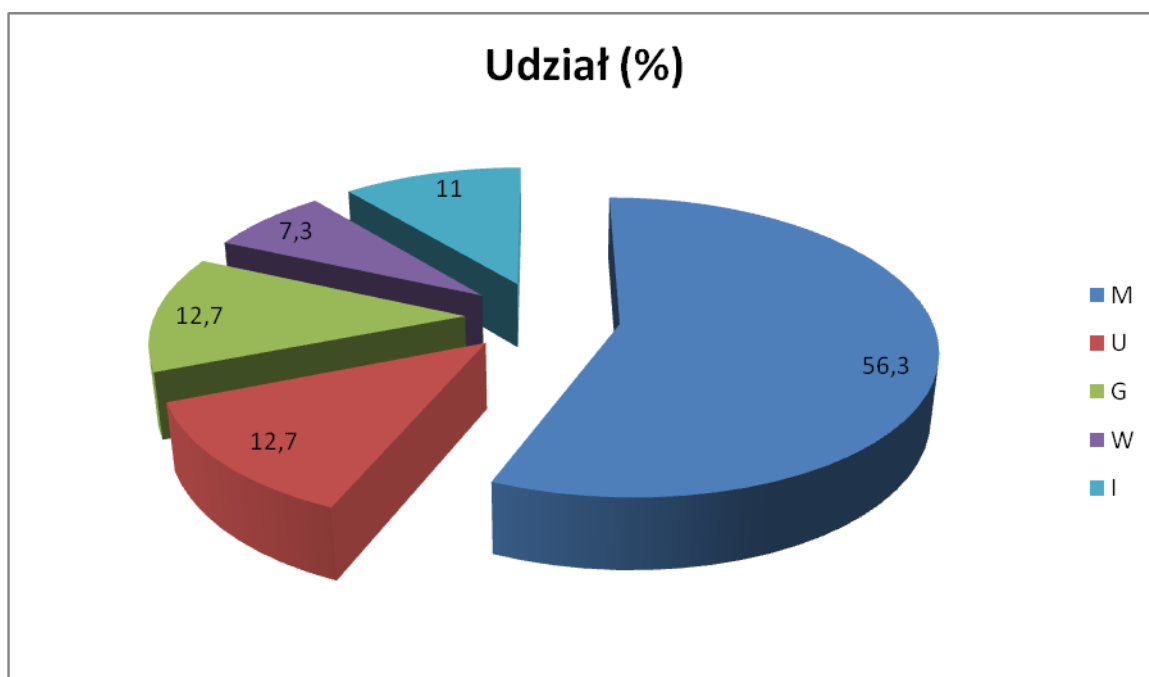


ROK 2013			
	Symbol	Ilość	Udział %
Budynki mieszkalne	M	65	60,2%
Budynki usługowe	U	19	17,6%
Budynki gospodarcze, garaże	G	10	9,2%
Budynki magazynowe, wytwórcze	W	6	5,6%
Infrastruktura techniczna	I	8	7,4%
Ogółem		108	100%





ROK 2014 (I półrocze)			
	Symbol	Ilość	Udział %
Budynki mieszkalne	M	31	56,3%
Budynki usługowe	U	7	12,7%
Budynki gospodarcze, garaże	G	7	12,7%
Budynki magazynowe, wytwórcze	W	4	7,3%
Infrastruktura techniczna	I	6	11,0%
Ogółem		55	100%





Analiza wykazała, że ilość wydawanych decyzji o warunkach zabudowy wyniosła w okresie analizowanym 436, w tym:

- w roku 2010 (II półrocze) – 48 decyzji,
- w roku 2011 – 100 decyzji,
- w roku 2012 – 125 decyzji,
- w roku 2013 – 108 decyzji,
- w roku 2014 (I półrocze) – 55 decyzji.

Ilość wydanych decyzji dotyczących warunków zabudowy wydanych w powyższych latach jest porównywalna i wynosi od 23,0% do 28,7%.

Pod względem rodzaju inwestycji największe zainteresowanie wśród inwestorów znajduje budownictwo mieszkaniowe: jednorodzinne i wielorodzinne. Ilość wydanych decyzji dotyczących budownictwa mieszkaniowego przedstawia się następująco:

- w roku 2010 ( II półroczu) – 27 decyzji, co stanowi 56,3% wszystkich decyzji,
- w roku 2011 – 59 decyzji, co stanowi 59,0% wszystkich decyzji,
- w roku 2012 - 70 decyzji, co stanowi 56,0% wszystkich decyzji,
- w roku 2013 – 65 decyzji, co stanowi 60,2% wszystkich decyzji,
- w roku 2014 (I półroczu) – 31 decyzji, co stanowi 56,3% wszystkich decyzji.

Zabudowa mieszkaniowa w omawianym okresie utrzymuje się na porównywalnym poziomie. Wydane decyzje dotyczą w większości zabudowy mieszkaniowej jednorodzinnej, a mianowicie budowy nowych budynków mieszkalnych, jak również działań modernizacyjnych istniejących budynków mieszkalnych jednorodzinnych (zmian konstrukcji dachu i wygospodarowania pomieszczeń mieszkalnych, przebudowy klatek schodowych, dobudowy werand, ganków, tarasów, podjazdów).

Część decyzji została wydana na lokalizację zabudowy mieszkaniowej wielorodzinnej, z którą związana jest grupa decyzji z zakresu infrastruktury technicznej, kształtująca się w omawianym okresie w granicach od 9,2% wszystkich decyzji. Są to głównie inwestycje liniowe w ulicach, obejmujące więcej niż jedną posesję oraz zjazdy, parkingi, mające na celu podniesienie standardu istniejących obiektów oraz zapewnienie komfortu dla mieszkańców poszczególnych dzielnic miasta.

Następną grupą pod względem ilości wydanych decyzji są decyzje ustalające warunki zabudowy dla budynków usługowych, których wydano:

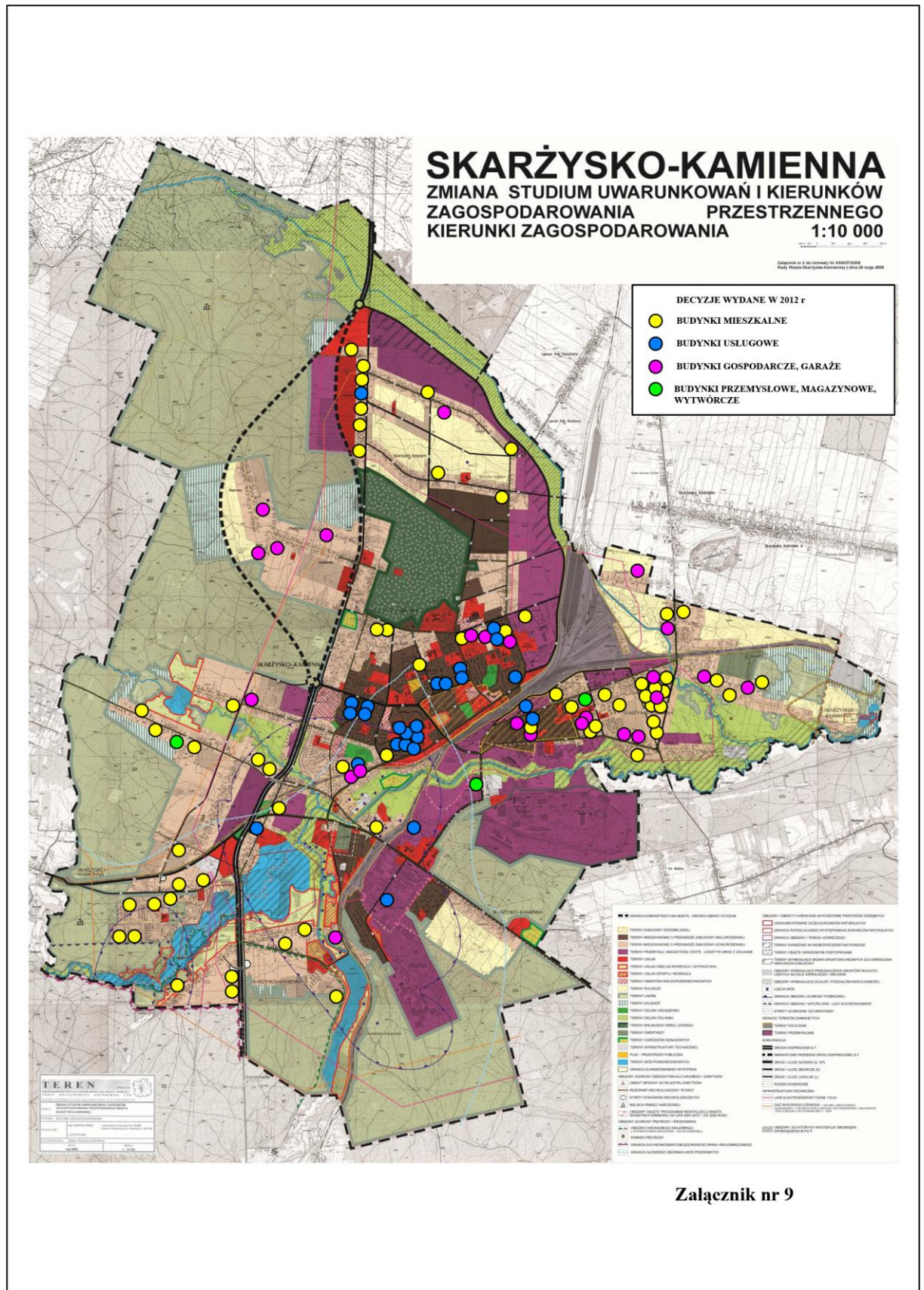
- w roku 2010 ( II półroczu) – 15 decyzji, co stanowi 31,2% wszystkich decyzji,
- w roku 2011 – 18 decyzji, co stanowi 18,0% wszystkich decyzji,
- w roku 2012 - 17 decyzji, co stanowi 13,6% wszystkich decyzji,
- w roku 2013 – 19decyzji, co stanowi 17,6% wszystkich decyzji,
- w roku 2014 (I półroczu) – 7 decyzji, co stanowi 12,7% wszystkich decyzji.

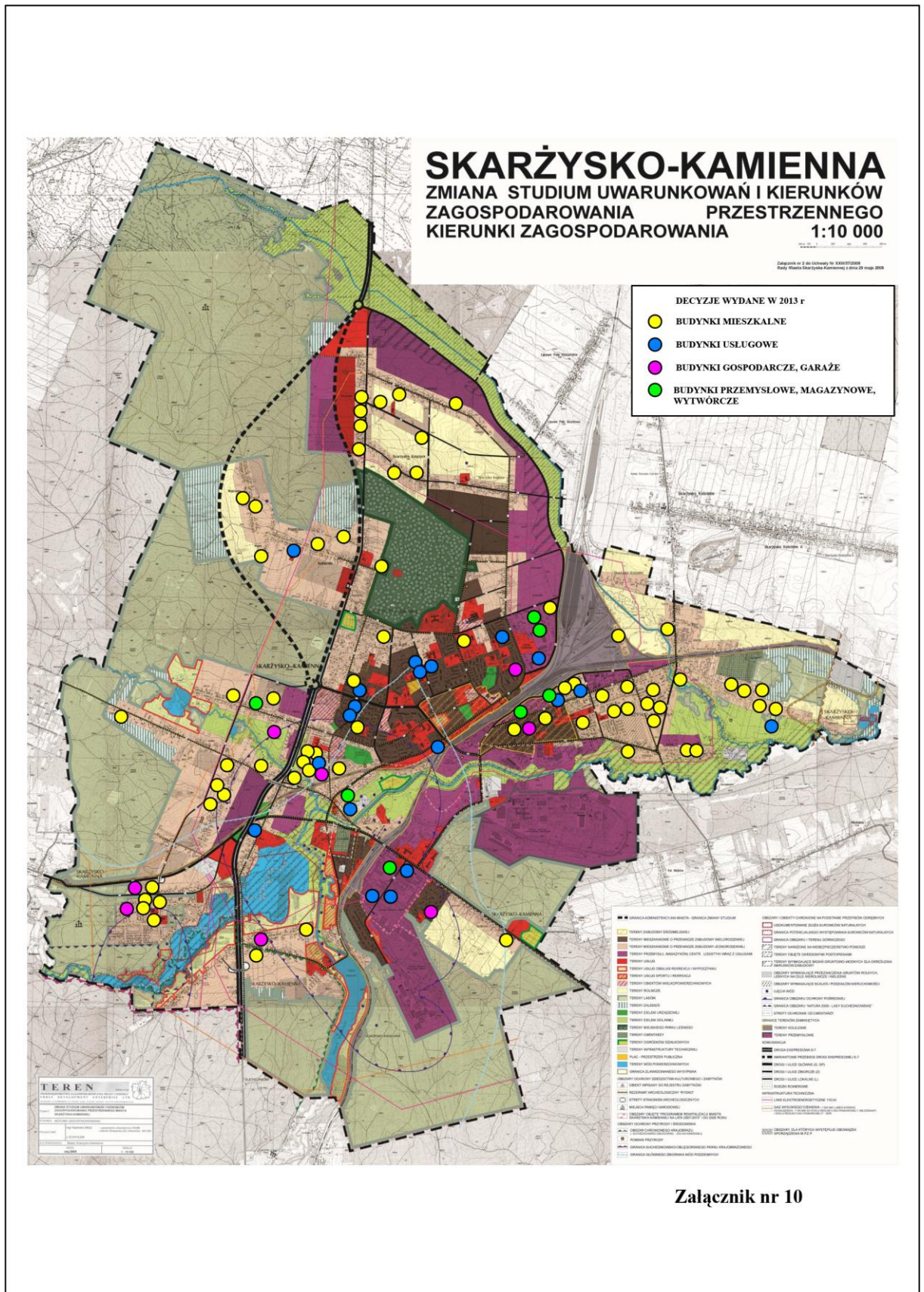
Rozmieszczenie wydanych decyzji o warunkach zabudowy zostały przedstawione w sposób graficzny na rysunku „Studium...” – załączniki Nr 7-11:

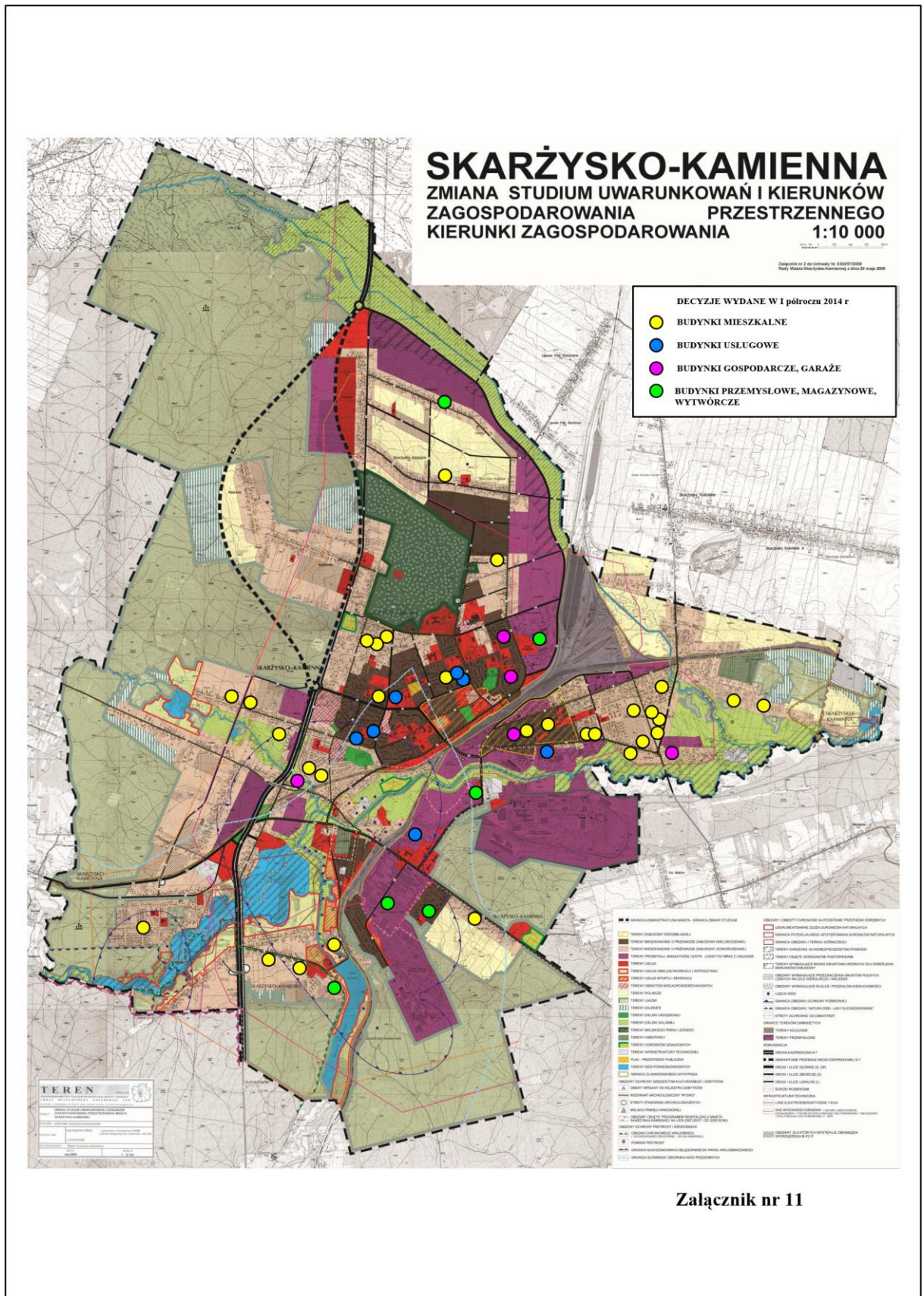














Inwestycje realizowane na podstawie decyzji dotyczą głównie terenów położonych w sąsiedztwie istniejącej zabudowy i nie powodują konieczności ponoszenia przez Gminę nakładów na realizację towarzyszącej infrastruktury technicznej. Przedmiotem decyzji jest przede wszystkim budownictwo mieszkaniowe jednorodzinne (nowe budynki i rozbudowy istniejących) i budynki mieszkalno - usługowe (nowe budynki i rozbudowy istniejących), zabudowa gospodarcza, jak również przemysłowa, wytwórcza i magazynowa.

Przestrzenne rozmieszczenie decyzji upoważnia do stwierdzenia, że:

- miała miejsce wyraźna koncentracja działań inwestycyjnych, na obszarze śródmiejskim, a w tym – co godne odnotowania – na południe od terenów kolejowych w południowo-wschodniej części miasta. Jest to zgodne z wyrażaną tezą w „Studium” o potrzebie uporządkowania centrum miasta i powiązania części północnej z południową;

- widoczny jest ruch budowlano-modernizacyjny w rejonie terenów związanych ze zbiornikiem Bzin;

- duża ilość decyzji dotyczy terenów położonych na Osiedlach Książęce i Pogorzałe, oraz nowo powstającego Osiedla Piękna-Bobowskich w rejonie ulic: Bazaltowej, Krzemowej, Granitowej, Kobaltowej, Bursztynowej, Szmaragdowej, Marmurowej;

- zwiększył się ruch budowlany na terenach położonych na zachód od trasy Nr 7 (ul. Paryska, Ponurego, osiedle Bór, Osiedle Pogorzałe oraz na wschód od trasy Nr 7 (Osiedle Książęce),

- zwiększył się ruch budowlany z zakresu działalności gospodarczej na terenach przemysłowych w rejonie ulicy Asfaltowej, ulicy Legionów i ulicy Mościckiego.

W powyższej analizie nie brano pod uwagę wydanych decyzji celu publicznego (ULICP), które zostały wydane zarówno dla obiektów kubaturowych, jak i obiektów infrastruktury technicznej dla inwestycji takich jak: linie energetyczne, sieci wod-kan, drogi, przepusty, zmiana sposobu użytkowania obiektów publicznych itp., ponieważ inwestycje te są związane zazwyczaj z już istniejącą infrastrukturą i zabudową i nie wskazują w sposób jednoznaczny terenów, na których występuje wzmożony ruch budowlany i inwestycyjny.

W analizowanym okresie 01.07.2010 do 30.06.2014 wydano łącznie 102 decyzje o ustaleniu lokalizacji inwestycji celu publicznego, w tym:

a) obiektów kubaturowych – 12:

- II półrocze 2010r. - 2,
- 2011r. - 4,
- 2012r. - 5,
- 2013r. - 1,
- I półrocze 2014r. - 0.

b) obiektów infrastruktury technicznej – 90:

- II półrocze 2010r. -18,
- 2011r. - 32,
- 2012r. - 10,
- 2013r. - 20,
- I półrocze 2014r. - 10.



Dokonano również analizy decyzji pozwoleń na budowę wydanych w latach II półrocze 2010r. – I półrocze 2014r. Dla nowej zabudowy i rozbudowy w podanym wyżej okresie, wydano w sumie 539 decyzji o pozwoleniu na budowę, w tym:

- 379 dotyczyło zabudowy mieszkaniowej i stanowiło 70,3% ogólnej ilości wydanych pozwoleń,
- 42 dotyczyło zabudowy usługowej i stanowiło 7,8% ogólnej ilości wydanych pozwoleń,
- 62 dotyczyło zabudowy gospodarczej i garażowej i stanowiło 11,5% ogólnej liczby wydanych pozwoleń,
- 15 dotyczyło zabudowy przemysłowej i stanowiło 2,8% ogólnej liczby wydanych pozwoleń.
- 41 dotyczyło budynków transportu i łączności i stanowiło 7,6% ogólnej liczby wydanych pozwoleń.

Zestawienie ilości pozwoleń wydanych w latach 2010 – I kwartał 2014r.

<b>ROK</b>	<b>BUDYNEK I MIESZK.</b>	<b>BUDYNKI HANDLOWE O – USŁUGOWE</b>	<b>BUDYNKI TRANSPORTU I ŁĄCZNOŚCI</b>	<b>BUDYNKI PRZEMYSŁOWE I MAGAZYNOWE</b>	<b>BUDYNKI GOSPODARCZE I GARAŻOWE</b>
<b>2010</b>	51	10	15	2	14
<b>2011</b>	106	12	11	5	16
<b>2012</b>	103	9	0	2	8
<b>2013</b>	85	10	12	4	13
<b>2014</b>	34	1	3	2	11



### III. Wnioski końcowe

#### 3.1. Aktualność „Studium...”

W wyniku analizy ustaleń „Studium...” stwierdzono, że:

1. Utworzenie Obszaru Natura 2000 – Lasy Skarżyskie na terenach wskazanych w „Studium...” jako przemysłowe, nie wpłynie na aktualność tego opracowania. Wprowadzi jedynie ograniczenia w zakresie terenów przeznaczonych do sporządzenia miejscowego planu.
2. Wprowadzenie możliwości planowania na terenach zamkniętych nie wymusza na Gminie zmiany obowiązującego „Studium...”. Ponadto tereny kolejowe na obszarze miasta Skarżyska-Kamiennej są w znacznym stopniu zainwestowane, dlatego też nie przewiduje się sporządzania dla takich obszarów miejscowego planu zagospodarowania.
3. Zapisy „Studium...” pozostają w zgodności z wymogami ustawy o wspieraniu rozwoju usług i sieci telekomunikacyjnych. Oznacza to, że „Studium...” w tym zakresie pozostaje aktualne.
4. Pozostałe uwarunkowania nie wpływają na aktualność „Studium...”.  
Biorąc powyższe pod uwagę można stwierdzić, że **ustalenia obowiązującego „Studium...” są aktualne.**

#### 3.2. Aktualność miejscowych planów zagospodarowania przestrzennego.

Zmiany prawne i uwarunkowania zewnętrzne nie wpływają na prowadzoną przez Gminę politykę przestrzenną i nie ograniczają sporządzania miejscowych planów zagospodarowania przestrzennego.

Wejście w życie ustawy z dnia 7 maja 2010r. o wspieraniu rozwoju usług i sieci telekomunikacyjnych spowodowało, że w niektórych planach miejscowych zapisy dotyczące lokalizacji inwestycji z zakresu łączności publicznej stały się nieaktualne. Jednak z uwagi na brak zainteresowania Inwestorów przedmiotowym terenem do lokalizowania na nim inwestycji z zakresu łączności publicznej, nie widzi się potrzeby zmiany ustaleń tych planów.

Obowiązujące na terenie Gminy plany miejscowe w zdecydowanej większości są aktualne i odpowiadają w chwili obecnej potrzebom Gminy. W związku z tym nie istnieje potrzeba zasadniczej ich zmiany.

W toku realizacji ustaleń każdego planu wychodzą na jaw jego wady, które powinny zostać poprawione, uzupełnione bądź zmienione.

Trudno jest przewidzieć jakich zmian będą wymagały plany miejscowe na terenie miasta Skarżyska-Kamiennej. Potrzeby tych zmian mogą wystąpić w dłuższej perspektywie ich obowiązywania. Należy jednakże uznać, że Gmina powinna na bieżąco reagować w takich sytuacjach i dostosowywać obowiązujące plany do bieżących potrzeb prawnych i funkcjonalnych.

Ponadto miejscowy plan „Konarskiego –Grotgiera” straci na aktualności w momencie przełożenia drogi krajowej Nr 7 poza tereny zabudowy mieszkaniowej. Spowoduje to, że



obecna droga stanie się ulicą lokalną, a wszelkie strefy uciążliwości wyznaczone dla obecnej trasy będą nieaktualne. Przystąpienie do zmiany miejscowego planu zagospodarowania przestrzennego „Konarskiego-Grottgera” umożliwi zagospodarowanie terenów w sąsiedztwie omawianej drogi zgodnie z ustaleniami „Studium...” i potrzebami właścicieli działek.

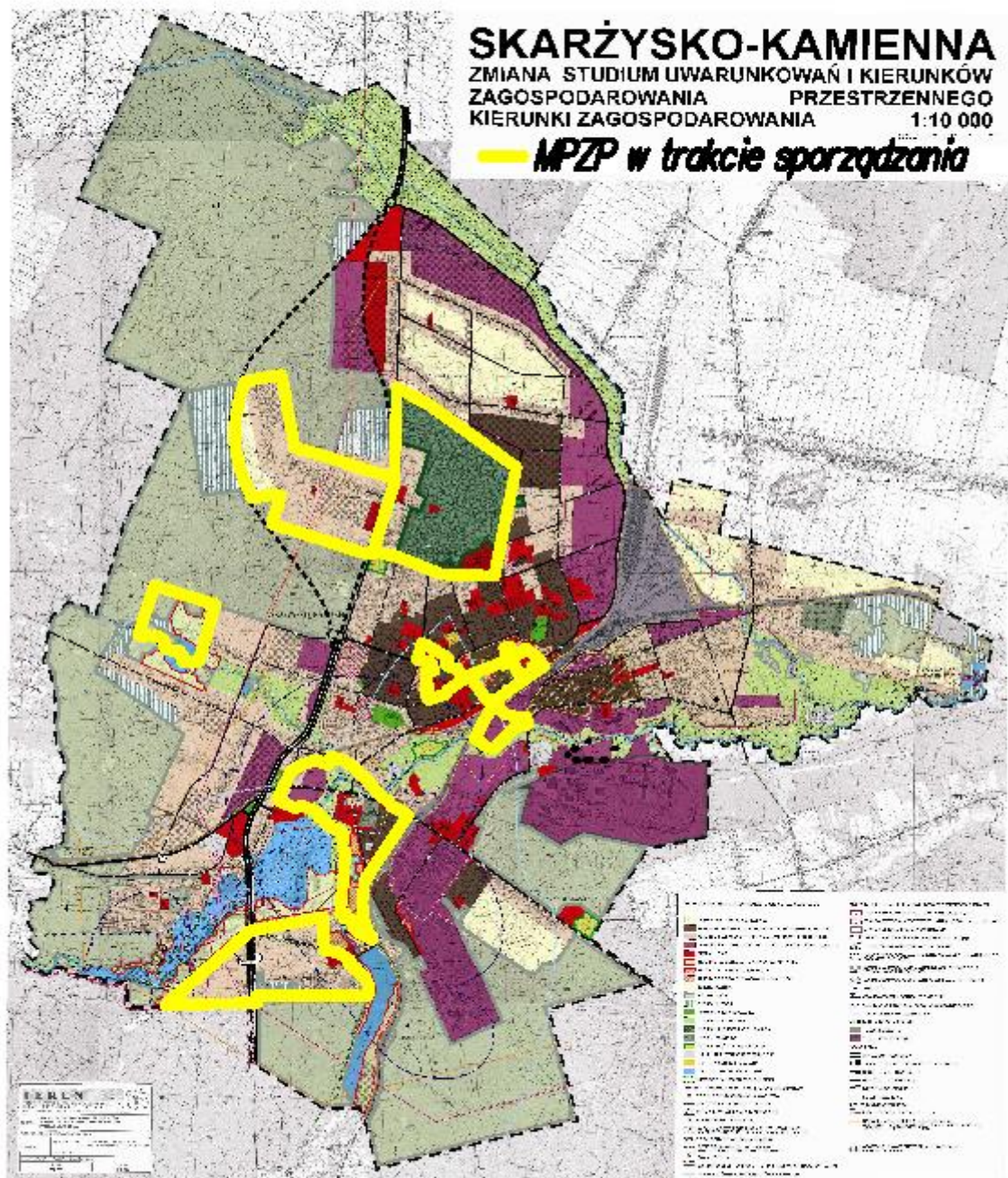
Pozostałe analizowane miejscowe plany zagospodarowania przestrzennego są **aktualne** i nie wymagają przeprowadzenia procedury zmiany planu.

Ponadto **w trakcie sporządzenia** pozostają poniższe miejscowe plany zagospodarowania przestrzennego, których rozmieszczenie przedstawiono w sposób graficzny na **załączniku nr 12**:

1. miejscowy plan zagospodarowania przestrzennego zwany „Legionów – Krakowska” ,
2. miejscowy plan zagospodarowania przestrzennego zwany „11 Listopada – Piłsudskiego” ,
3. miejscowy plan zagospodarowania przestrzennego zwany „Góra Parkowa” ,
4. miejscowy plan zagospodarowania przestrzennego zwany „Centrum część C” ,
5. miejscowy plan zagospodarowania przestrzennego zwany „Słoneczna” ,
6. miejscowy plan zagospodarowania przestrzennego zwany „Tysiąclecia - Piłsudskiego” ,
7. miejscowy plan zagospodarowania przestrzennego zwany „Bernatka – Paryska” ,
8. miejscowy plan zagospodarowania przestrzennego zwany „Osiedle Pogorzałe” .

Plany te sporządzane są zgodnie z obowiązującymi przepisami. Ewentualne zmiany przepisów będą systematycznie uwzględniane. Ustalenia tych planów do czasu ich zatwierdzenia zostaną dostosowane do przepisów na dzień przyjmowania uchwały przez Radę Miasta.







### **3.3. Wnioski wynikające z analizy wydanych decyzji o warunkach zabudowy i zagospodarowania terenu.**

Analiza wydanych decyzji o warunkach zabudowy i zagospodarowania terenu wykazała, że uwzględniają one obowiązujące przepisy oraz kierunki zagospodarowania wskazane w „Studium...”. Ruch budowlany skupia się na obszarach dla których na dzień dzisiejszy nie przewiduje się sporządzania miejscowych planów zagospodarowania przestrzennego. Są to tereny już zabudowane, a nowe inwestycje stanowią uzupełnienie istniejącej zabudowy. Natomiast dla terenów, dla których przepisy prawa lub inne uwarunkowania nie pozwalają na ustalenie ich zagospodarowania w drodze decyzji o warunkach zabudowy, podjęte zostały uchwały o sporządzeniu miejscowych planów:

- 1) Uchwała Nr XL/48/2013 Rady Miasta Skarżyska-Kamiennej z dnia 27 czerwca 2013r. w sprawie przystąpienia do sporządzenia miejscowego planu zagospodarowania przestrzennego „Wyspiańskiego - Grottgera”.
- 2) Uchwała Nr XLIII/78/2013 Rady Miasta Skarżyska-Kamiennej z dnia 30 października 2013r. w sprawie przystąpienia do sporządzenia miejscowego planu zagospodarowania przestrzennego „Kraśńskiego – Al. Niepodległości”.
- 3) Uchwała Nr XLIII/79/2013 Rady Miasta Skarżyska-Kamiennej z dnia 30 października 2013r. w sprawie przystąpienia do sporządzenia miejscowego planu zagospodarowania przestrzennego „Osiedle Pogorzałe”.



#### **IV. WYKAZ ZAŁĄCZNIKÓW:**

- 1.** Miejscowe plany zagospodarowania przestrzennego obowiązujące w granicach administracyjnych miasta – **zał. Nr 1**
- 2.** Graficzne zestawienie wydanych decyzji o warunkach zabudowy i zagospodarowania terenu w latach: 2010, 2011, 2012, 2013, 2014 – **zał. Nr 2 – 6**
- 3.** Rozmieszczenie wydanych decyzji o warunkach zabudowy i zagospodarowania terenu w latach: 2010, 2011, 2012, 2013, 2014 przedstawione w sposób graficzny na rysunku „Studium...” – **zał. Nr 7-11**
- 4.** Miejscowe plany zagospodarowania przestrzennego pozostające w trakcie sporządzania – **zał. Nr 12**

## Uzasadnienie

Zgodnie z art. 32. ust.1 ustawy z dnia 27 marca 2003 r. o planowaniu i zagospodarowaniu przestrzennym (j.t. Dz. U. z 2012r., poz. 647 z późniejszymi zmianami) Prezydent Miasta, w celu oceny aktualności studium i planów miejscowych, dokonuje analizy zmian w zagospodarowaniu przestrzennym gminy, ocenia postępy w opracowywaniu planów miejscowych z uwzględnieniem decyzji o ustaleniu lokalizacji inwestycji celu publicznego, decyzji o warunkach zabudowy oraz wniosków w sprawie sporządzenia lub zmiany planu miejscowego. Prezydent przekazuje Radzie Miasta wyniki analiz, po uzyskaniu opinii Gminnej Komisji Urbanistyczno–Architektonicznej, co najmniej raz w okresie kadencji Rady. Rada Miasta podejmuje uchwałę w sprawie aktualności studium i planów miejscowych, a w przypadku uznania ich za nieaktualne, w całości lub w części, podejmuje działania dotyczące zmiany studium lub planów miejscowych (art. 32.ust.2 w/w ustawy).

Stosownie do zapisów art. 32 ust.2 przeprowadzona „Ocena aktualności studium uwarunkowań i kierunków zagospodarowania przestrzennego miasta Skarżyska-Kamiennej oraz miejscowych planów zagospodarowania przestrzennego” przedstawiona została Gminnej Komisji Urbanistyczno-Architektonicznej, która pozytywnie zaopiniowała przedłożony dokument.

Dokonana ocena, potwierdza aktualność „Zmiany studium uwarunkowań i kierunków zagospodarowania przestrzennego miasta Skarżyska-Kamiennej” oraz obowiązujących na terenie miasta Skarżyska-Kamiennej miejscowych planów zagospodarowania przestrzennego. Ustalenia tych opracowań planistycznych odpowiadają aktualnym wymogom i nie wymagają uzupełnień. Wpływ zmian przepisów prawnych i zmiany wynikające z uwarunkowań wewnętrznych Gminy nie wpływają na ich aktualność i na prowadzoną przez Gminę politykę przestrzenną.